

نشرة مركز المعلومات ودعم اتخاذ القرار
* عدد أكتوبر ٢٠١٧ *

تحت رعاية



يس طاهر
محافظ الإسماعيلية

نشرة مركز المعلومات ودعم اتخاذ القرار
(عدد أكتوبر ٢٠١٧)

** التوجيه العام **



م / عبد الله الزغبى
السكرتير العام المساعد



أ / محمد عبد السلام الصيرة
السكرتير العام

أسرة التنفيذ مركز المعلومات ودعم اتخاذ القرار

مدير عام مركز المعلومات ودعم اتخاذ القرار

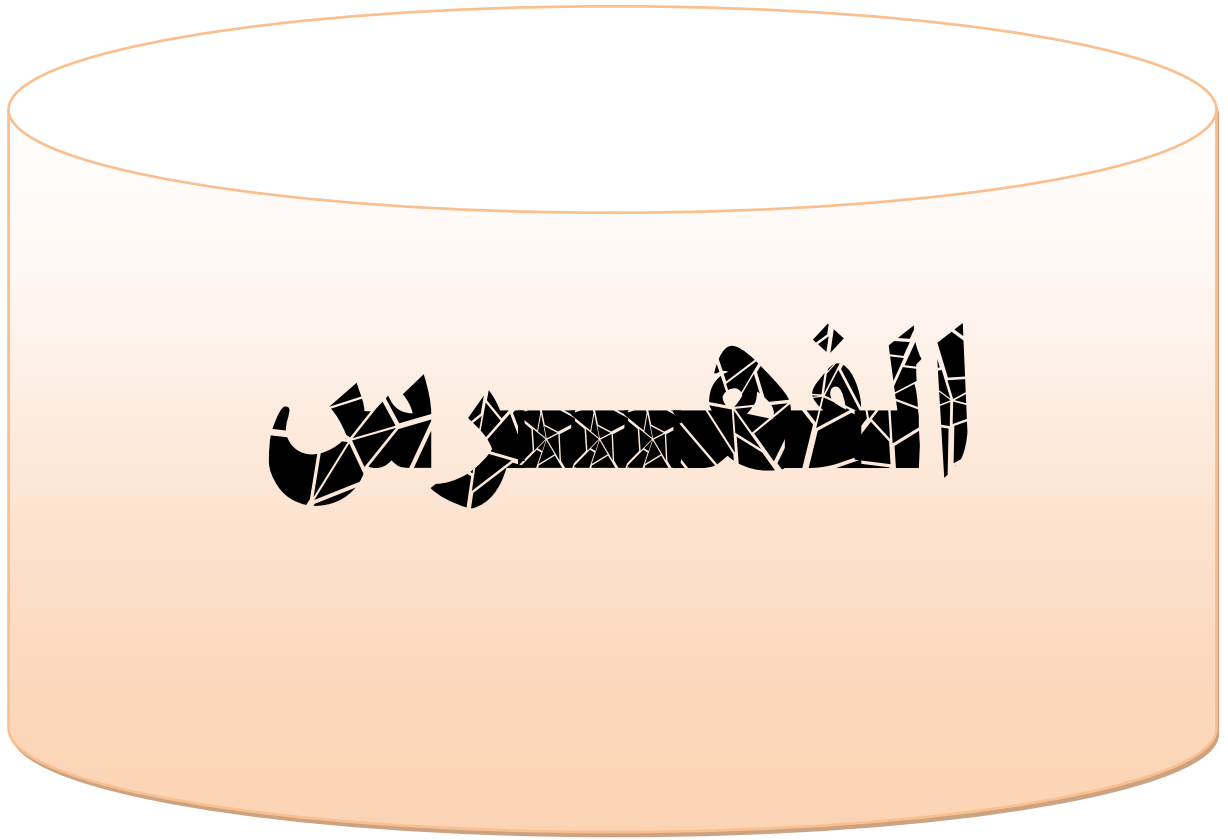
السيد / طارق شكري بولس

مدير إدارة التوثيق والمكتبة

السيدة / سامية السيد حسين

مدير إدارة الإحصاء

السيدة / منى محمد عبد الفتاح



نشرة مركز المعلومات ودعم اتخاذ القرار
(عدد أكتوبر ٢٠١٧)

الفهرس

__**

رقم الصفحة		الموضوع	مستسل
من	إلى		
١	٥	النشاط الإعلامى	١
٦	١٤	قطاع التنظيم والإدارة	٢
١٥	٣٦	قطاع الشؤون الاجتماعية	٣
٣٧	٥٨	قطاع القوى العاملة	٤
٥٩	٦١	مع القانونون	٥
٦٢	٦٣	المكتبة	٦
٦٤	٦٥	إسهامات المركز	٧
٦٦	٦٧	تابع الموضوعات الاختيارية	٨
٦٨	-	تقرير المتابعة الميدانية	٩
٦٩	-	نموذج استطلاع الرأي	١٠

النشاط

الإعلام
مصري

تقرأ في هذا العدد

__**_**



محافظ الإسماعيلية يفتتح وحدة الشؤون الاجتماعية وطريق عزبة الشعراوى بقرية الفردان

ليخدم اهالى الفردان خاصة فى الأوقات التى تتعرض فيها القرية لسوء الاحوال الجوية.

وخلال الافتتاح اكد المحافظ على ان هذه الخدمات تأتى استجابة لمطالب المواطنين التى تطرح فى اللقاءات الدورية التى يعقدها مع مواطنى الإسماعيلية لخدمة المواطنين. وان ارضاء المواطن هو الهدف التى تعمل اجهزة المحافظة من اجلة ليلا ونهارا.

كذلك اثنى المحافظ على جهود اهالى قرية الفردان الذين يعدوا مثالا على التكامل والعمل مع الأجهزة الحكومية ومساعدتها بالجهود الذاتية لانجاز الخدمات التى يحتاج اليها المواطن.

قام اللواء يس طاهر محافظ الإسماعيلية بمرافقة المهندس عبدالله الزغبى واللواء اشرف فؤاد رئيس مركز ومدينة الإسماعيلية والدكتورة كريمة حلمى وكيل وزارة التضامن الاجتماعى بالإسماعيلية، بافتتاح وحدة الشؤون الاجتماعية بقرية الفردان.

وتكلف انشاء وحدة الشؤون الاجتماعية ٢٥٠ الف جنية بالجهود الذاتية والمشاركة الشعبية من اهالى قرية الفردان. لتخدم مايزيد عن ٣٥ الف نسمة من سكان قرية الفردان. حيث تقدم الوحدة خدمات رعاية الاسر المنتجة وبرامج الضمان الاجتماعى وتكافل وكرامة وكذلك رعاية اسر المجندين.

كما قام المحافظ بافتتاح طريق الشعراوى الذى تم رصفه بطول ١٣٥٠ متر وبتكلفة ١.٥ مليون جنية



محافظ الاسماعيلية يستقبل أحد المستثمرين المصريين فى مجال انتاج الزجاج

عقد اللواء يس طاهر محافظ الاسماعيلية اجتماعا مع احد المستثمرين المصريين لدراسة انشاء مصنع لانتاج الزجاج على مساحة ٥٠ فدان بالمنطقة الصناعية بالقنطرة شرق بتكلفة تقديرية قدرها ٢ مليار جنيه بطاقة انتاجية ٣٥٠ طن فى اليوم .

ويساهم إقامة هذا المصنع فى تشغيل عمالة من أبناء محافظة الإسماعيلية ٢٥٠ عمالة مباشرة ، ١٠٠٠ عمالة غير مباشرة .

حضر هذا الاجتماع محمد عبد السلام الصيرة السكرتير العام للمحافظة والمهندس عبد الله الزغبى السكرتير العام المساعد و متولى حسن رئيس مركز ومدينة القنطرة شرق .



محافظ الاسماعيلية يشارك فعاليات مؤتمر وزارة التنمية المحلية تحت عنوان " اللامركزية وتطوير الاطار التنظيمي للمحافظات "

وأكد وزير التنمية المحلية أن الهدف الحقيقي هو الوصول الى أفضل مستويات الإصلاح الإداري وانجاح الخطط التنموية للدولة ووضع وجه جديد للمحافظات وأنظمة جديدة نستطيع من خلالها تحقيق اللامركزية من خلال خلق فكر جديد ومتطور يواكب تحديات العصر الحديث ومن هنا كان لابد من احداث تطوير شامل ومتكامل للجهاز الإداري للدولة من خلال رؤية مصر ٢٠٣٠ .

ومن هنا كان الاتجاه العام للدولة هو ميكنة جميع الخدمات الجماهيرية والمجتمعية التي تقدم للمواطنين من خلال المحافظات والادارات المحلية .

ومن جهته أوضح رئيس الجهاز المركزي للتنظيم والإدارة أنه بالتنسيق مع وزارة التنمية المحلية تم وضع خطة خاصة وتكليف لجميع الجهات الحكومية التي تقدم خدمات للجماهير أن تتيح للمتعاملين معها وسائل للدفع غير النقدي واستهداف الانتهاء من الميكنة الإلكترونية لجميع الخدمات الجماهيرية بجميع المحافظات خلال عامين على الأكثر .

وذلك من خلال ميكنة الخدمات الجماهيرية من خلال كافة الوسائل التكنولوجية والمنافذ الخاصة بالخدمات الجماهيرية حتى نستطيع احداث نقلة نوعية وملموسة في مجال التعامل مع الجماهير .

وخلال المؤتمر أعلن وزير التنمية المحلية عن تخصيص مبلغ عشرة ملايين جنيهها دعماً لأول محافظة تعلن انتهاءها من ميكنة جميع الخدمات الجماهيرية إلكترونياً وربطها على تطبيقات خدمات التليفون المحمول .

في اطار تفعيل خطة الدولة لتنفيذ تطبيقات اللامركزية بجميع محافظات مصر شارك اللواء يس طاهر محافظ الاسماعيلية في حضور المؤتمر الذي نظّمته وزارة التنمية المحلية بالتعاون والتنسيق التام مع الجهاز المركزي للتنظيم والإدارة بحضور ومشاركة عدد ١٦ محافظاً من مختلف المحافظات والذي أقيم تحت رعاية ورئاسة الدكتور هشام الشريف وزير التنمية المحلية وفي حضور المستشار محمد جميل رئيس الجهاز المركزي للتنظيم والإدارة وعصام الصغير رئيس الهيئة العامة للبريد والدكتور ابراهيم سرحان رئيس مجلس ادارة شركة efinance لأنظمة التحول الرقمي للخدمات المالية .

وقد تناول المؤتمر استعراض ومناقشة خطط التحول للامركزية تنظيمياً وإدارياً وعصرياً ومناقشة المقترحات الخاصة بتطوير تنظيم المحافظات واعادة النظر في الهياكل التنظيمية لكل محافظة بهدف احداث وتصميم هوية جديدة للتنمية المحلية

وخلال المؤتمر أشار الدكتور هشام الشريف وزير التنمية المحلية، الى ان هناك احتياج شديد لتنظيم اللامركزية في جميع المحافظات ليحل محل العشوائية الموجودة في تنظيم المحافظات، مشيراً إلى أنه يحاول من خلال المناقشات المشتركة مع كل أجهزة الدولة للوصول إلى هيكل إداري جديد على أعلى مستوى.

وأضاف " الشريف "، أنه فخور بما يحدث في محافظات مصر، مشيراً إلى أن كل محافظ يقود بتميز نقل المحافظات إلى ما هو أفضل، مشدداً على أنه يحاول الوصول من خلال العمل إلى إيجاد صياغة النموذج الجديد لتحويل المحافظات إلى اللامركزية.



وزير التنمية المحلية ومحافظو الاسماعيلية والسويس وبورسعيد والشرقية بافتتاح عددا من المشروعات التنموية والخدمية ضمن احتفالات المحافظة بعيدها القومي..

منذ نشأتها وتفقد مركز المخطوطات بمبنى محافظة الإسماعيلية القديم بشارع محمد على والاستماع الى شرح تفصيلي عن مكونات المركز وفكرة انشاؤه من خلال عبد الغنى الجندي صاحب فكرة تأسيس هذا المركز والمشرف العام على تنظيمه.

ثم توجه وزير التنمية المحلية ومرافقوه من القيادات لتفقد مشروع نفق المشاة الجديد أمام جامعة قناة السويس، .

وفى ختام الجولة الميدانية قام وزير التنمية المحلية والمحافظون ومرافقيهم من القيادات بافتتاح حديقة الشيخ زايد الجديدة والنافورة الراقصة أمام مقر ديوان عام المحافظة بمنطقة الشيخ زايد .

وأختتمت الزيارة بلقاء الوزير والمحافظون مع أعضاء المجلس التنفيذي بقاعة المؤتمرات بديوان عام محافظة الإسماعيلية وتكريم عددا من القيادات المتميزة بالجهاز التنفيذي للمحافظة وقد شمل التكريم كل من محمد عيد السلام الصيرة السكرتير العام للمحافظة ومتولى حسن رئيس مركز ومدينة القنطرة شرق وعبد الغنى الجندي الأمين العام لمركز الاسماعيلية للوثائق والفنان ماهر كمال رئيس الادارة المركزية لإقليم القناة وسيناء الثقافى وسعاد أحمد رئيس الوحدة المحلية لقرية نفيشة .

فى اطار الاحتفالات بذكرى انتصارات أكتوبر ١٩٧٣ العظيم والتي تتزامن احتفالات محافظة الاسماعيلية بعيدها القومي الموافق ١٦ من شهر أكتوبر من كل عام .. استقبل اللواء يس طاهر محافظ الإسماعيلية الدكتور هشام الشريف وزير التنمية المحلية، والوفد المرافق له من قيادات الوزارة وفى حضور كل من اللواء عادل الغضبان محافظ بورسعيد واللواء أحمد حامد محافظ السويس واللواء خالد سعيد محافظ الشرقية وذلك لحضور فعاليات احتفال محافظة الاسماعيلية بعيدها القومي .

وكان وزير التنمية المحلية قد قام على رأس وفد من قيادات الوزارة بزيارة ميدانية لمحافظة بورسعيد لتفقد وافتتاح عددا من المشروعات التنموية والخدمية الجديدة بالمحافظة ثم توجه الى محافظة الاسماعيلية وكان فى استقباله محافظ الاسماعيلية يرافقه اللواء محمد على شحاتة مساعد وزير الداخلية مدير أمن الاسماعيلية ومحمد عيد السلام الصيرة السكرتير العام للمحافظة والمهندس عبد الله الزغبى السكرتير العام المساعد والعقيد هشام محمد على المستشار العسكرى للمحافظة والنواب المستشار عبد الفتاح عبد الله وأحمد بدران البعلبى وعصام منسى والنائبه أمال رزق الله أعضاء مجلس النواب عن الاسماعيلية .

وقد بدأ برنامج الزيارة بزيارة مركز الاسماعيلية للوثائق التاريخية الذى يؤرخ لتاريخ الاسماعيلية



محافظ الاسماعيلية يفتتح مدرسة التعليم الاساسى بقرية " جلبانة " بمركز ومدينة القنطرة شرق ومبنى الادارة التعليمية الجديد .

المدرسية والالتقاء بأبنائه الطلاب بالمدرسة .

كما قام المحافظ ومرافقوه من القيادات بافتتاح مبنى مقر ادارة القنطرة شرق التعليمية الجديد والذى أنشئ على مساحة اجمالية قدرها ألف متر مسطح ومكون من دور أرضى ودورين علوى وبلغت جملة تكلفتها مليونى جنيه .

وفى ختام زيارة المحافظ لمركز ومدينة القنطرة شرق قام المحافظ بتفقد مستشفى القنطرة شرق المركزى للاطمئنان على مستوى الخدمة الطبية والعلاجية التى تقدم للمرضى وتفقد العيادات الخارجية والاستقبال والطوارئ وقسم الكلى والتقى بعدد من المرضى وذويهم فى حضور الدكتور على حمودة مدير عام المستشفى الذى أوضح للمحافظ أنه تم اضافة عيادة جديدة للرمم بالمستشفى وعيادة أخرى للأنف والأذن والحنجرة بالاضافة الى تطوير قسم العناية المركزة بالمستشفى .

قام اللواء يس طاهر محافظ الاسماعيلية يرافقه المهندس عبد الله الزغبى السكرتير العام المساعد للمحافظة ومتولى حسن رئيس مركز ومدينة القنطرة شرق والعقيد هشام محمد على المستشار العسكرى للمحافظة بزيارة ميدانية لمركز ومدينة القنطرة شرق وذلك لافتتاح عددا من المشروعات الخدمية والتنمية .

وفى حضور فاخر عبد العزيز وكيل وزارة التربية والتعليم والمهندس محمد عبده مدير عام فرع الهيئة العامة للأبنية التعليمية ومحمد عباس مدير ادارة القنطرة شرق التعليمية وعدد كبير من القيادات التنفيذية قام المحافظ بافتتاح مدرسة قرية " جلبانة " للتعليم الاساسى والتى أنشئت على مساحة ٤٤٠٠ متر مسطح بطاقة ٢٢ فصل دراسى وبتكلفة مالية بلغت ثلاثة ملايين جنيهها وقد شارك المحافظ ومرافقوه من القيادات فى حضور طابور الصباح ومتابعة مراسم الاذاعة

قطاع

التنظيم والإدارة

قطاع (التنظيم والإدارة)

__**_**_**_**_**

١ - إستيفاء نسبة الـ ٥٪ تراكمي من عدد العاملين حتى عام ٢٠١٦/٢٠١٧

نسبة المعينين ضمن الـ ٥٪ الى عدد العاملين	عدد العاملين ضمن نسبه ال ٥٪	عدد العاملين			الجهة
		الاجمالي	اناث	ذكور	
%٣.٣	٣٤	١٠٢٣	٤٠٩	٦١٤	الديوان العام
%٣.١	٢٧	٨٤٤	٢٨٢	٥٦٢	مجلس مدينة الاسماعيلية
%٩.١	٢٣	٢٥١	٩٧	١٥٤	حي اول
%٩.٩	٣٨	٣٨٢	١٦١	٢٢١	حي ثان
%٧.٢	٣١	٤٣	١٦٢	٢٦٩	حي ثالث
%٧.٨	٣٤	٥٨٩	١٩٣	٣٩٦	م.م التل الكبير
%٦.٤	٦٠	٩٣٧	٢٤٩	٦٨٨	م.م القنطرة ش
%٦.٢	١٦	٢٥٤	٨٠	١٧٤	م.م القنطرة غ
%٩.٢	٣٦	٣٨٩	١٤٣	٢٤٦	م.م فايد
%١٤	٢٧	١٩٣	٦٥	١٢٨	م.م القصاصين
%٧.٨	٣٠	٣٨٦	١٤٨	٢٣٨	م.م ابوصوير
%١.٢	٣٥٧	٣٠٧٥٥	١١٣٦٠	١٩٣٩٥	مديرية التربية والتعليم
%١.٩	١٩٠	١٠١٤٦	٥٥٣٤	٤٦١٢	مديرية الصحة والسكان
%٥.٤	١٦٠	٢٩٣٨	١٢١٨	١٧٢٠	مديرية الزراعة
%٦.٢	٤٢	٦٧٢	٣٠٧	٣٦٥	مديرية التموين والتجاره
%٦.٨	٤٢	٦١٨	٣٨٧	٢٣١	مديرية التضامن الاجتماعى
%٤	٣١	٧٧٤	٣٩٦	٣٧٨	مديرية الطب البيطرى
%٧.٢	٢٧	٣٧٤	١٤٧	٢٢٧	مديرية الاسكان
%٤.٤	٣٣	٧٥٥	٣٤٣	٤١٢	مديرية الشباب والرياضه
%٤.٨	٣٢	٦٥٩	٣٩٧	٢٦٢	مديرية القوى العامله
%٥.٢	١٠	١٩٢	١٢٥	٦٧	مديرية التنظيم والاداره
%٤.٨	٩	١٨٨	٦٩	١١٩	مديرية الطرق والنقل
%٢.٤	١٢٨٩	٥٣٧٥٠	٢٢٢٧٢	٣١٤٧٨	الاجمالي

مصدر البيان: مركز معلومات مديريةية التنظيم والاداره - شئون العاملين بالديوان العام

تاريخ البيان : أكتوبر ٢٠١٧ م

نشرة مركز المعلومات ودعم اتخاذ القرار
(عدد أكتوبر ٢٠١٧)

** التعليق : نلاحظ من الجدول السابق أن:-

❖ عدد العاملين على مستوى المراكز والمدن والاحياء ومديريات الخدمات هم ٥٣٧٥٠ عامل وعاملة منهم ١٢٨٩ عدد العاملين استيفاء الـ ٥% بنسبة ٢.٤% من عدد العاملين .

❖ أعلى نسبة استيفاء عدد ٥% على مستوى مركز ومدينة القصاصين بالنسبة لعدد العاملين بالمركز هي ١٤% من اجمالي عدد العاملين بالمركز وأقل نسبة في مديرية التربية والتعليم حيث بلغ نسبة ١.٢% استيفاء ٥% من اجمالي عدد العاملين بالمديرية

** ملحوظة **

▪ عدد العاملين على مستوى المحافظة تراكمى وعدد العاملين الاستيفاء ٥%

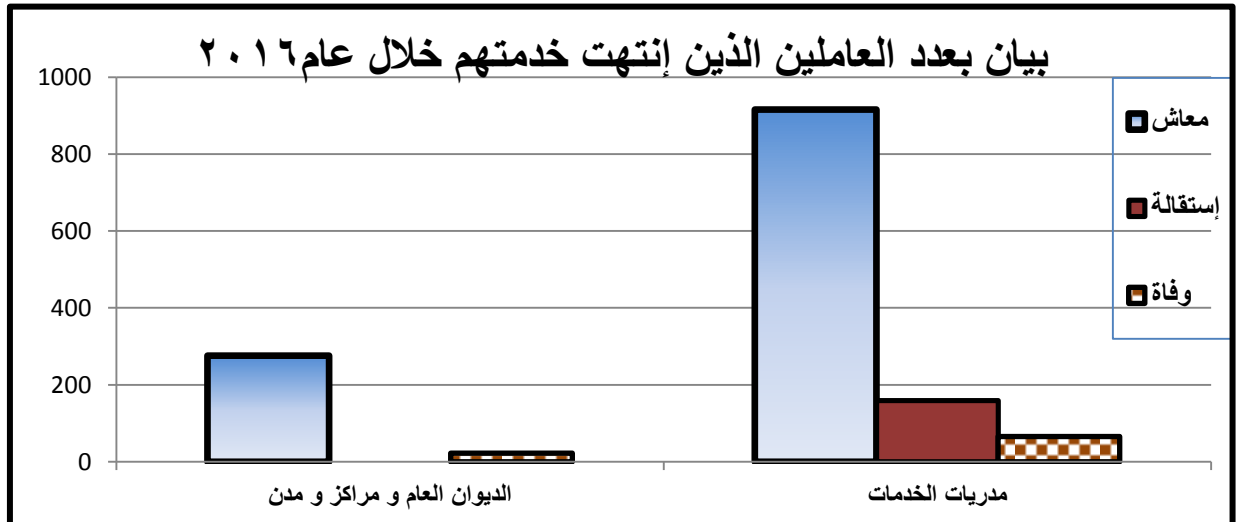
** التوصيات :

➡ نوصى بالتعيينات لذوى الاحتياجات الخاصة على مستوى المحافظة .

٢- بيان باعداد العاملين الذين انتهت خدمتهم بالمحافظة خلال عام ٢٠١٦/٦/٢٠ الى ٢٠١٧/٦/٢٠

الجهة / المراكز والمدن	معاش	استقالة	وفاه	نقل	اخرى	جملة
الديوان العام والمراكز والمدن	٢٧٦	٠	٢٢	٠	٠	٢٩٨
مديريات الخدمات	٩١٦	١٥٩	٦٦	٠	٠	١١٤١
الاجمالي	١١٩٢	١٥٩	٨٨	٠	٠	١٤٣٩

مصدر البيان: مركز معلومات مديرية التنظيم والاداره
تاريخ البيان : أكتوبر ٢٠١٧ م



نشرة مركز المعلومات ودعم اتخاذ القرار
(عدد أكتوبر ٢٠١٧)

** التعليق : نلاحظ من الجدول السابق :

- ❖ اجمالى عدد العاملين الذين انتهت خدمتهم على مستوى المحافظة ١٤٣٩ عامل فى القطاع الحكومى ويشمل الديوان العام والمراكز والمديريات والخدمات .
- ❖ عدد العاملين الذين خرجوا على المعاش ١١٩٢ عامل بنسبة ٨٢.٩% من اجمالى عدد العاملين الذين تم انتهاء خدمتهم .
- ❖ عدد العاملين الذين قدموا استقالتهم ١٥٩ عامل بنسبة ١١% من اجمالى عدد العاملين
- ❖ عدد العاملين الوفاة ٨٨ عامل بنسبة ٦.١% من اجمالى عدد العاملين .

** التوصيات :

➡ نوصى بتعيين شباب الخرجين على هذه الدرجات الخالية

٢- توزيع العاملين حسب الدرجات المالية والنوع على مستوى الديوان العام والمديريات والخدمات والحكم

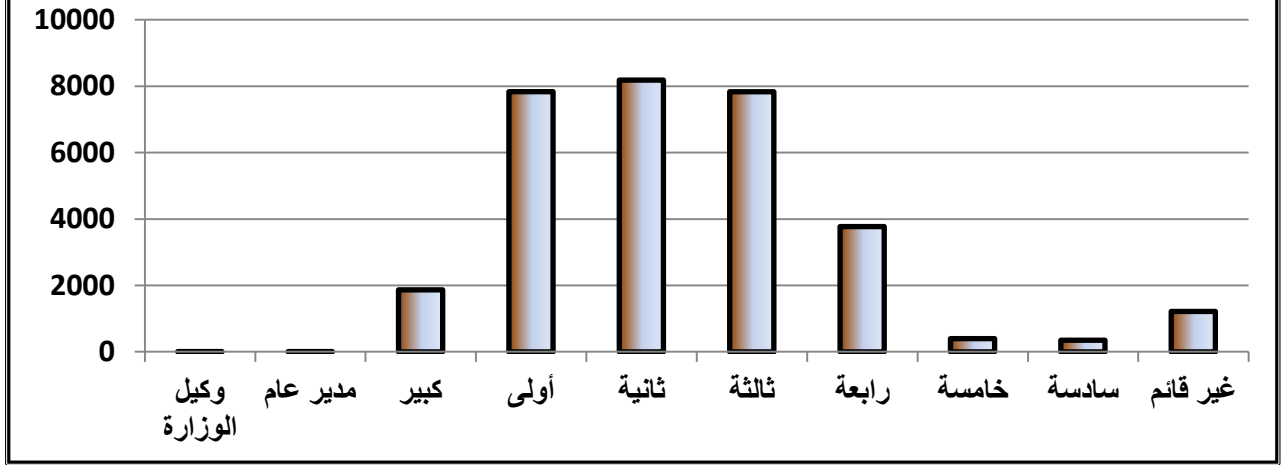
الطى حتى ٢٠١٧/١٢/٣١

النسبة المئوية %	جملة	اناث	ذكور	الدرجة المالية
٠.٠٠٤%	٢	٠	٢	وكيل الوزارة
٠.٠٢%	٩	١	٨	مدير عام
٥.٧%	٣٠٧٢	١٢٠٤	١٨٦٨	كبير
٢٤.٢%	١٣٠٢٢	٥١٨٥	٧٨٣٧	أولى
٢٤.٢%	١٣٠١٠	٤٨٢٤	٨١٨٦	ثانية
٢٧%	١٤٥٦٤	٦٧٢٩	٧٨٣٥	ثالثة
١١.٣%	٦٠٨١	٢٣٠٧	٣٧٧٤	رابعة
١.٧%	٨٩٦	٤٩٧	٣٩٩	خامسة
١.٢%	٦١٩	٢٦٨	٣٥١	سادسة
٤.٦%	٢٤٧٥	١٢٥٧	١٢١٨	غير قائم
١٠٠%	٥٣٧٥٠	٢٢٢٧٢	٣١٤٧٨	الاجملى

مصدر البيان: مركز معلومات مديرية التنظيم والاداره

تاريخ البيان : أكتوبر ٢٠١٧ م

توزيع العاملين حسب الدرجات المالية و النوع
في يناير ٢٠١٦ / ٢٠١٧ م



**** التعليق : نلاحظ من الجدول السابق ان :-**

❖ اجمالي عدد العاملين بدائرة المحافظة حسب الدرجات المالية والنوع هم ٥٣٧٥٠ عامل وعاملة منهم ٣١٤٧٨ ذكور بنسبة ٥٨.٦% وإناث ٢٢٢٧٢ بنسبة ٤١.٤% ويتم توزيع هؤلاء العاملين حسب درجاتهم المالية الى :

- ٢ على درجة وكيل وزارة بنسبة ٠.٠٤% من الاجمالي
- ٩ على درجة مدير عام بنسبة ٠.٠٢% من الاجمالي
- ٣٠٧٢ على درجة كبير بنسبة ٥.٧% من الاجمالي
- ١٣٠٢٢ على درجة أولى بنسبة ٢٤.٢% من الاجمالي
- ١٣٠١٠ على درجة ثانية بنسبة ٢٤.٢% من الاجمالي
- ١٤٥٦٤ على درجة ثالثة بنسبة ٢٧% من الاجمالي
- ٦٠٨١ على درجة رابعة بنسبة ١١.٣% من الاجمالي
- ٨٩٦ على درجة خامسة بنسبة ١.٧% من الاجمالي
- ٦١٩ على درجة سادسة بنسبة ١.٢% من الاجمالي
- ٢٤٧٥ على درجة غير قائم بنسبة ٤.٦% من الاجمالي

**** التوصيات :**

✚ ضرورة الاهتمام بترقيات العاملين فور استيفاء المدة المقررة بكل درجة وذلك لتشجيعهم على الاستمرار في العطاء والاقبال على العمل .

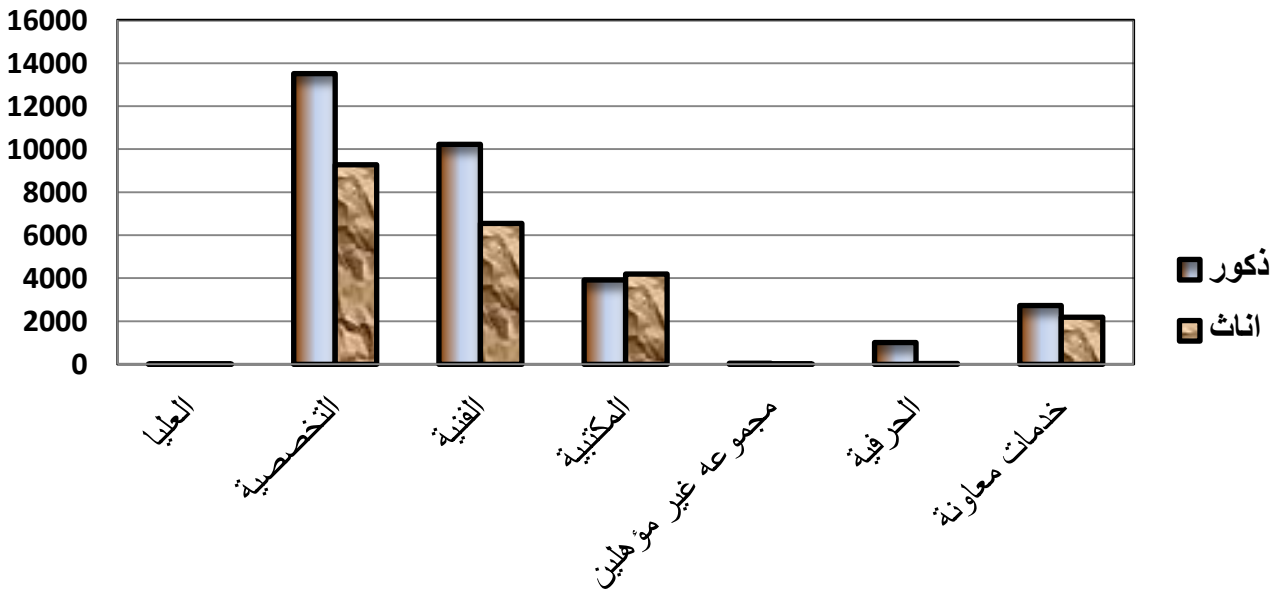
٤- توزيع العاملين حسب المجموعات الوظيفية

المجموعة النوعية	ذكور	اناث	اجمالي	النسبة المئوية
وظائف الادارة العليا	١٠	١	١١	%٠.٠٢
الوظائف التخصصية	١٣٥١٧	٩٢٧٩	٢٢٧٩٦	%٤٢.٤
الوظائف الفنية	١٠٢٢٩	٦٥٥٢	١٦٧٨١	%٣١.٢
الوظائف المكتبية	٣٩٢٣	٤١٩٩	٨١٢٢	%١٥.١
الوظائف مجموعه غير مؤهلين	٥١	١٢	٦٣	%٠.١١
الوظائف الحرفية	١٠١٤	٣٩	١٠٥٣	%٢
الوظائف خدمات معاونة	٢٧٣٤	٢١٩٠	٤٩٢٤	%٩
الاجمالي	٣١٤٧٨	٢٢٢٧٢	٥٣٧٥٠	%١٠٠

مصدر البيان: مركز معلومات مديرية التنظيم والاداره

تاريخ البيان : أكتوبر ٢٠١٧ م

توزيع العاملين ذكور واثات حسب المجموعة النوعية



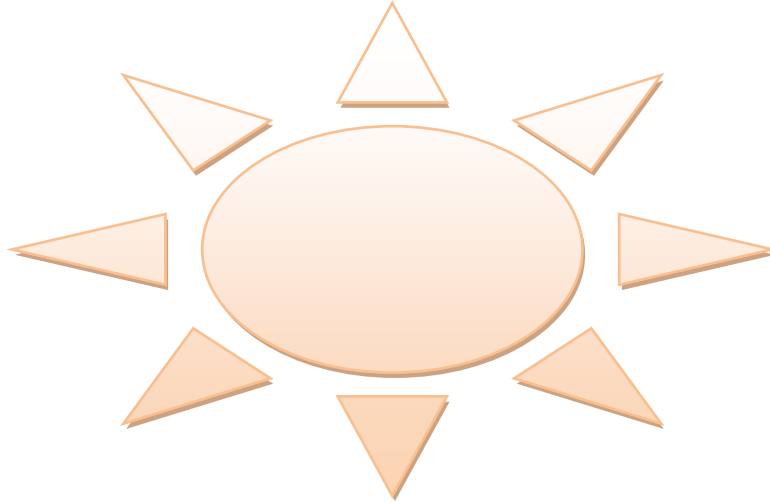
**** التعليق : نلاحظ من الجدول السابق أنه يوضح**

❖ عدد العاملين حسب المجموعات النوعية وهم ٥٣٧٥٠ عامل على مستوى المحافظة القطاع الحكومى وهو الديوان العام والمراكز والمدن ومديريات الخدمات بنسبة ٥٨.٦% من الذكور و ٤١.٤% من الاناث .

❖ وقد بلغت أعلى نسبة من الوظائف التخصصية ٤٢.٤% من الاجمالي العاملين واقل نسبة فى وظائف الادارة العليا وقد بلغت ٠.٠٢% من اجمالى عدد العاملين .

**** التوصيات :**

- ✚ ضرورة تحقيق العدالة والتوازن بين المجموعات الوظيفية المختلفة .
- ✚ ضرورة تسكين العاملين فى المجموعة الوظيفية كل حسب مؤهلاتهم وتخصصاتهم .



٥ - توزيع العاملين حسب الدرجات العلمية حتى ٢٠١٧/٢٠١٦

الدرجة المالية	ادارة عليا		كبير		أولى		ثانية		ثالثة		رابعة		خامسة		سادسة		غير قائم		مشغول		جملة
	أ	ذ	أ	ذ	أ	ذ	أ	ذ	أ	ذ	أ	ذ	أ	ذ	أ	ذ	أ	ذ	أ	ذ	
الادارة العليا	١٠	١	٠	٠	٠	٠	٠	٠	٠	٠	٠	٠	٠	٠	٠	٠	٠	٠	١٠	١	١١
تخصصية	٠	٠	١٣١٧	٨٦٢	٣٩٤٤	١٥٦٦	٢٦٦١	١٤٨٣	٤٦٧٩	٤٣١٣	٠	٠	٠	٠	٠	٠	٠	٩١٦	١٣٥١٧	٩٢٧٩	٢٢٧٩٦
الفنية	٠	٠	٤٠٩	١١٠	٢٥٠٧	١٨٢٠	٣٨٣٨	١٩٦١	٧٧٠	٩١٣	٢٥٣٥	١٦٤١	٠	٠	٠	٠	٠	١٧٠	١٠٢٢٩	٦٥٥٢	١٦٧٨١
المكتبية	٠	٠	١٤٢	٢٣٢	١٣٠٥	١٧٩١	١٤٤١	١٣٧٣	٣٠١	٢٤١	٥٧١	٤٢١	٦١	٤٨	٠	٠	١٠٢	٩٣	٣٩٢٣	٤١٩٩	٨١٢٢
م.غير مؤهلة	٠	٠	٠	٠	٤	١	١٥	١	٨	٥	١٥	١	٦	٣	٢	٠	٠	٠	٥١	١٢	٦٣
الحرفية	٠	٠	٠	٠	٧٧	٧	٢٣١	٧	٤٣٧	١٦	١٩٩	٦	٦٨	٢	٠	٠	١٢	٠	١٠١٤	٣٩	١٠٥٣
خدمات معاونة	٠	٠	٠	٠	٠	٠	٠	٠	١٦٥٠	١٢٤١	٤٥٤	٢٣٨	٢٦٤	٤٤٢	٢٤٨	٢٦٦	١٨	٢	٢٧٣٤	٢١٩٠	٤٩٢٤
الاجمالي	١٠	١	١٨٦٨	١٢٠٤	٧٨٣٧	٥١٨٥	٨١٨٦	٤٨٢٤	٧٨٣٥	٦٧٢٩	٣٧٧٤	٢٣٠٧	٣٩٩	٤٩٧	٣٥١	٢٦٨	١٢١٨	١٢٥٧	٣١٤٧٨	٢٢١٧٢	٥٣٧٥٠

مصدر البيان: مركز معلومات مديرية التنظيم والاداره

تاريخ البيان : أكتوبر ٢٠١٧ م

نشره مركز المعلومات ودعم اتخاذ القرار

(عدد أكتوبر ٢٠١٧)

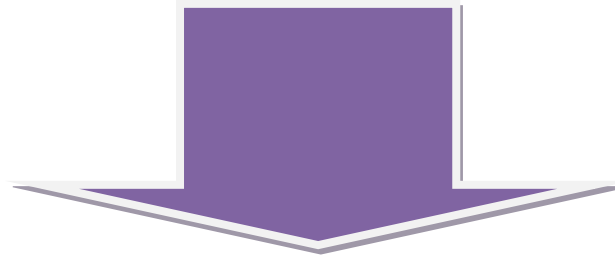
**** التعليق : نلاحظ من الجدول السابق :**

❖ يتم توزيع جميع العاملين بدائرة المحافظة حسب الدرجة العلمية الى :

- ١١ موظف حاصلين على الادارة العليا بنسبة ٠.٠٢% من اجمالي العاملين
- ٢٢٧٩٦ موظف حاصلين على درجة التخصصية وهم على درجة البكالوريوس - ليسانس أو مايعادلها وهم ٤٢.٤% من اجمالي عدد العاملين .
- ١٦٧٨١ موظف حاصلين على الدبلومات الفنية وهم بنسبة ٣١.٢% من اجمالي عدد العاملين
- ٨١٢٢ موظف حاصلين على الدبلومات المكتبية وهم بنسبة ٦.١٥% من اجمالي عدد العاملين
- ٦٣ موظف حاصلين على غير مؤهلة وهم بنسبة ٠.١% من اجمالي عدد العاملين .
- ١٠٥٣ موظف حاصلين على الحرفية وهم بنسبة ٢% من اجمالي عدد العاملين
- ٤٩٢٤ موظف خدمات معاون وهم بنسبة ٩% من اجمالي عدد العاملين

**** التوصيات :-**

✚ ضرورة الاهتمام بالدرجات ذات الكفاءة العالية والاستفادة من خبراتهم



نشرة مركز المعلومات ودعم اتخاذ القرار
(عدد أكتوبر ٢٠١٧)

٦- العمالة المؤقتة في الجهات الحكومية حتى عام ٢٠١٦

الجهة	البيان	مؤهل عال	مؤهل فوق المتوسط	مؤهل متوسط	بدون مؤهل	اجمالي العمالة
		ذ أ	ذ أ	ذ أ	ذ أ	ذ أ
ديوان عام المحافظة (تشمل ادارات المحافظة)	حضر ريف					
مديريات نوعيه	حضر ريف					
مدينة/مركز/ حى	حضر ريف					
وحدات محلية قروية	حضر ريف					
إجمالى	حضر ريف					

لا يوجد

مصدر البيان: العاملين بالدبوان العام

تاريخ البيان : أكتوبر ٢٠١٧ م

**** التعليق نلاحظ من الجدول السابق أنه :**

❖ لا يوجد عمالة مؤقتة بالجهات الحكومية وقد تم تثبيت جميع العاملين على ميزانية الدولة



قطاع

الشؤون الاجتماعية

قطاع (الشؤون الاجتماعية)

__**_**_**_**_**

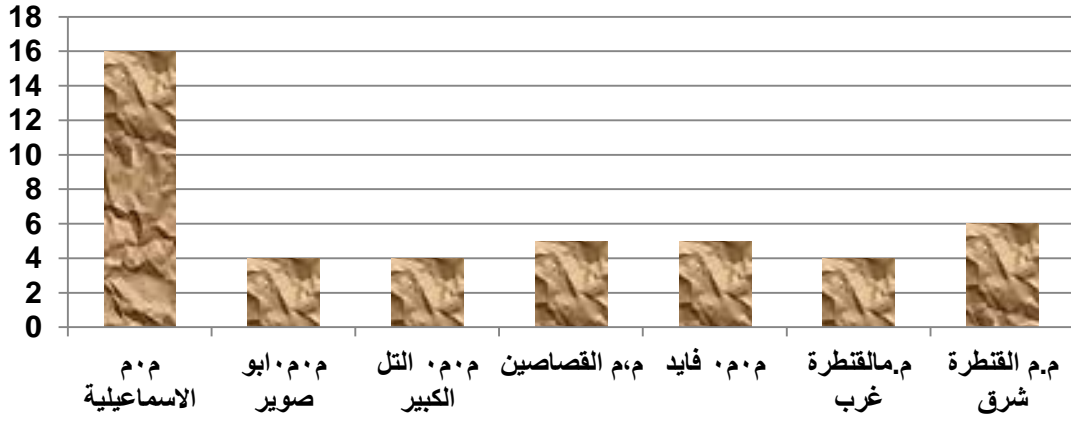
١- بيان الوحدات الاجتماعية لعام ٢٠١٦ م

نصيب الوحدة الاجتماعية من السكان	عدد الوحدات الاجتماعية	عدد السكان التقديري		البيان	المراكز / البيان
		إناث	ذكور		
٣١٧٢٩	١٦	١٩١٠٧٥	١٩٠١٦٠	حضر	م.م الإسماعيلية
		٦٢٠١٧	٦٤٤١٠	ريف	
٤٩٣٠١	٤	١٥٥٩٦	١٥٧٧٣	حضر	م.م ابوصوير
		٨١١٧٠	٨٤٦٦٦	ريف	
٢٥٥٥٤	٤	١١٩٨١	١٢٢٨٣	حضر	م.م التل الكبير
		٣٨٢٥١	٣٩٦٩٩	ريف	
١٩٣٨٢	٥	٢٠٧٨٢	٢٠٩٥٩	حضر	م.م القصاصين
		٢٦٦١٧	٢٨٥٥١	ريف	
٢٨٣٨٠	٥	١٣٩٨٣	١٤١٩٦	حضر	م.م فايد
		٥٥٣٨٧	٥٨٣٣٢	ريف	
٣٤٧١٤	٤	١٨٩٧٨	١٩٩٤٣	حضر	م.م القنطرة غرب
		٤٨٨٧٨	٥١٠٥٥	ريف	
٩٢٠٨	٦	١٣٣٢٦	١٣٧٧٩	حضر	م.م القنطرة شرق
		١٣١٣٨	١٥٠٠٦	ريف	
٢٨١٨٢	٤٤	٦١١١٧٩	٦٢٨٨١٢	اجمالي المحافظة	

مصدر البيان: مديرية التضامن الاجتماعي

تاريخ البيان : أكتوبر ٢٠١٧ م

بيان بعدد الوحدات الاجتماعية



** التعليق : نلاحظ من الجدول السابق يتضح ان

❖ عدد الوحدات الاجتماعية على مستوى المحافظة ٤٤ وحدة اجتماعية

❖ استأثر مركز ومدينة الاسماعيلية بأكثر عدد من الوحدات حيث بلغت ١٦ وحدة بنسبة ٣٦% من الاجمالي و يليه مركز ومدينة القنطرة شرق حيث بلغ عدد الوحدات ٦ وحدات بنسبة ١٤% من الاجمالي .

❖ بلغ عدد الوحدات الاجتماعية في م.م التل الكبير و م.م فايد ٥ وحدات في كل مركز بنسبة ١١% من الاجمالي و يليه مركز ومدينة ابو صوير ومركز ومدينة القصاصين حيث بلغ عدد الوحدات في كل منهما ٤ وحدات بنسبة ٩% من الاجمالي .

❖ أكبر نصيب للوحدة الاجتماعية من السكان في مركز ومدينة أبو صوير حيث بلغ ٤٩٣٠١

** التوصيات :

➡ زياد عدد الوحدات الاجتماعية طبقاً لزيادة عدد السكان بالمراكز والمدن

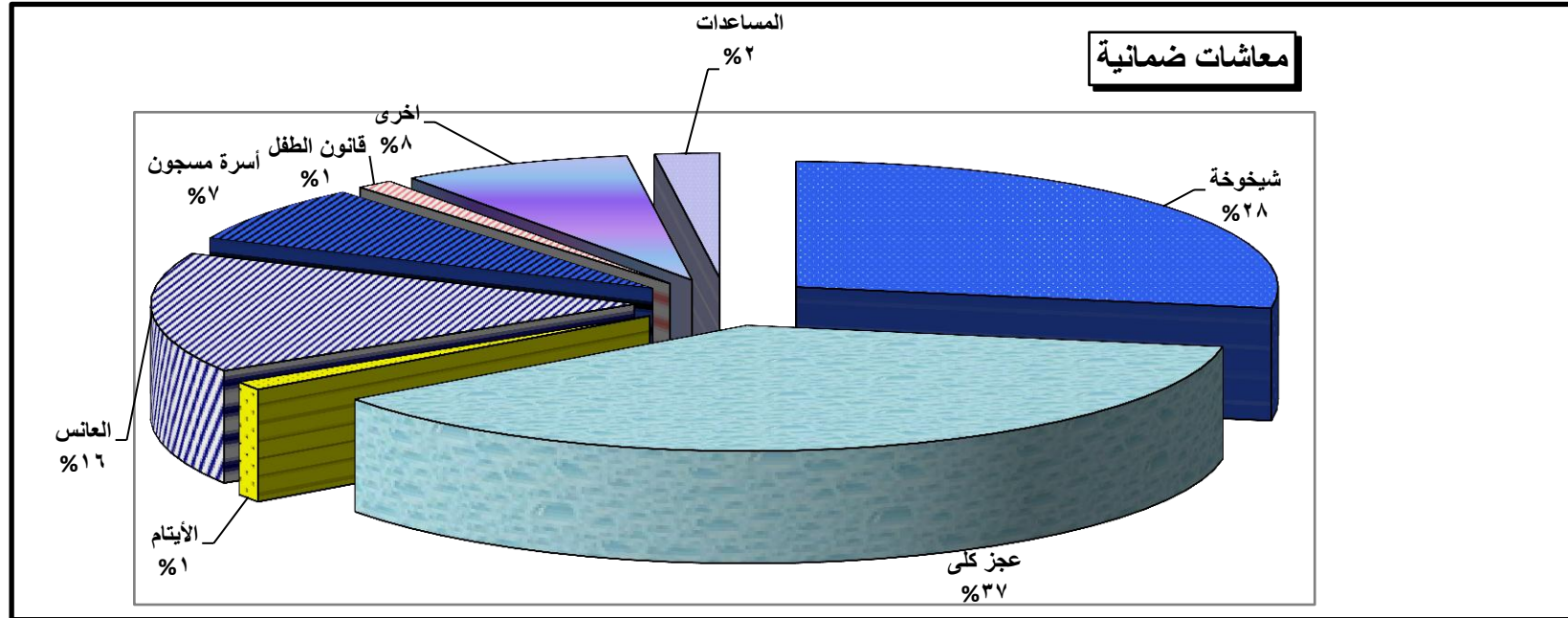
٢- نشاط الخدمات الضمانية عن عام ٢٠١٦

معاشات ضمانية

المراكز	عدد ذكور / اناث	مبلغ	عجز كلي		عدد ذكور / اناث	مبلغ	ايتام	عانس مطلقه مهجورة		عدد ذكور / اناث	مبلغ	قانون الطفل		عدد ذكور / اناث	مبلغ	مساعدات ضمانية		عدد ذكور / اناث	مبلغ	اجمالي
			عدد	مبلغ				عدد	مبلغ			عدد	مبلغ			عدد	مبلغ			
اجمالي المحافظة	٥٠٥٩	٢٠٧٩٨٥٤٢	٩٦٨٨	٢٧٩٩٣٦٠٢	٤٦٣	٨٢١٠٠٤	٤٤٢٣	١١٦٢٠٣٢٧	٥٥٥	٥٥٠٧٨٦٠	٧٦٠	٩٢٢٨٦٨	٢٨٦٠	٥٧٧٧٩٨٤	٥٣٧٠	١٦١٩١٤١	٢٩١٧٨	٧٥٠٦١٣٢٨		

مصدر البيان: مديرية التضامن الاجتماعي

تاريخ البيان : أكتوبر ٢٠١٧ م



(عدد أكتوبر ٢٠١٧)

**** التعليق : نلاحظ من الجدول السابق يتضح أن :-**

- ❖ عدد المعاشات الضمانية بدائرة المحافظة ٢٩١٧٨ معاش موزعة على (شيخوخة - عجز كلي - أيتام - عانس - مطلقة أو مهجورة - أسر مسجون - طفل - أرملة) واجمالي قيمة مبالغ هذه المعاشات بلغ ٧٥٠٦١٣٢٨ جنيه
- ❖ استأثرت عدد حالات العجز الكلي بأكبر عدد من الحالات حيث بلغ ٩٦٨٨ حالة بنسبة ٣٣% من الاجمالي وأن قيمة المعاشات الضمانية للعجز الكلي بلغ ٢٧٩٩٣٦٠٢ جنيه بنسبة ٣٧% من الاجمالي .
- ❖ بلغ عدد حالات المساعدات الضمانية ٥٣٧٠ حالة بنسبة ١٨% من الاجمالي وقيمة المبالغ ١٦١٩١٤١ جنيه بنسبة ٢% من الاجمالي
- ❖ أقل عدد من حالات المعاشات الضمانية للايتام حيث بلغ ٤٦٣ حالة بنسبة ١% من الاجمالي وقيمة المبالغ ٨٢١٠٠٤ جنيه بنسبة ١% من الاجمالي

**** التوصيات :**

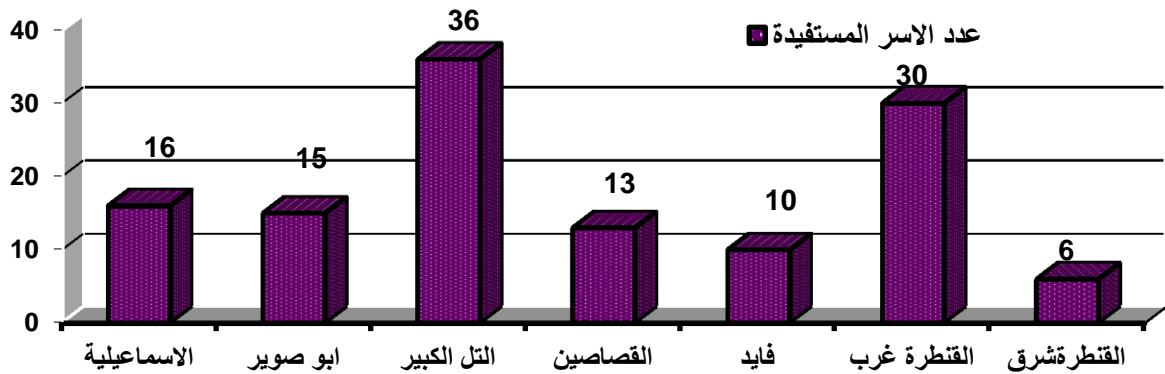
- ✚ العمل على استمرار تقديم المساعدات والمعاشات الضمانية بجميع أنواعها الى المستحقين لهذه المساعدات
- ✚ العمل على انشاء المزيد من منافذ صرف المساعدات للتيسير على اصحاب هذه الحالات ومراعاة ظروفهم الصحيه .

٢- نشاط مساعدات أسر المجندين لعام ٢٠١٦

مركز/مدينة	البيان	عدد الاسر المستفيدة	اجمالي قيمة الاعانة (جنيه مصرى)	متوسط نصيب الاسرة (جنيه مصرى)
م.م الاسماعيلية	حضر	٩	٧٨٦	٨٧
	ريف	٧	٧١٩	١٠٣
	حضر	-	-	-
م.م ابوصوير	ريف	١٥	١١٩٣	٨
	حضر	-	-	-
م.م التل الكبير	ريف	٣٦	٣٢٩١	١٢٨
	حضر	١٣	٩١٧	٧٥
م. القصاصين	ريف	-	-	-
	حضر	-	-	-
م.م فايد	ريف	١٠	٩١٣	٩١
	حضر	-	-	-
م.م القنطرة غ	ريف	٣٠	٢٩١٥	٩٧
	حضر	-	-	-
م.م القنطرة ش	ريف	٦	٥٣٣	٨٩
الاجمالي	حضر	٢٢	١٧٥٧	١٦٢
	ريف	١٠٤	٩٥٦٤	٥١٦
الاجمالي المحافظة		١٢٦	١١٣٢١	٦٧٨

مصدر البيان: مديرية التضامن الاجتماعى
تاريخ البيان : أكتوبر ٢٠١٧ م

نشاط مساعدات اسر المجندين



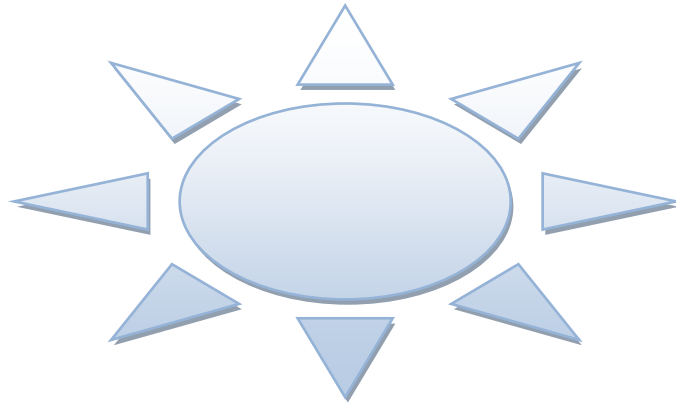
نشرة مركز المعلومات ودعم اتخاذ القرار
(عدد أكتوبر ٢٠١٧)

** التعليق : نلاحظ من الجدول السابق يتضح أن :-

- ❖ يوضح نشاط مساعدات اسر المجندين المقاتلين لعام ٢٠١٦ . هذه المساعدات تكون في الحضر والريف
- ❖ بلغ اجمالي عدد الاسر المستفيدة ١٢٦ اسرة مستفيدة على مستوى المحافظة
- ❖ اكبر عدد من الاسر المستفيدة في مركز ومدينة النثل الكبير حيث بلغ ٣٦ أسرة مستفيدة بنسبة ٢٩% من الاجمالي
- ❖ أقل عدد من الاسر المستفيدة في مركز ومدينة القنطرة شرق حيث بلغ عدد الاسر ٦ أسر بنسبة ٥% من الاجمالي
- ❖ بلغ متوسط نصيب الأسرة بالجنيه قد بلغ بالحضر ١٦٢ جنيه بالنسبة للحضر وبالنسبة للريف فقد بلغ ٥١٦ جنيه فقط .

** التوصيات :

- زيادة المساعدات المقدمة لاسر المجندين وزيادة قيمة الاعانة لرفع مستوى المعيشة .



٤- توزيع الجمعيات الأهلية الاجتماعية من ١/١/٢٠١٦ حتى ٢١/١٢/٢٠١٦

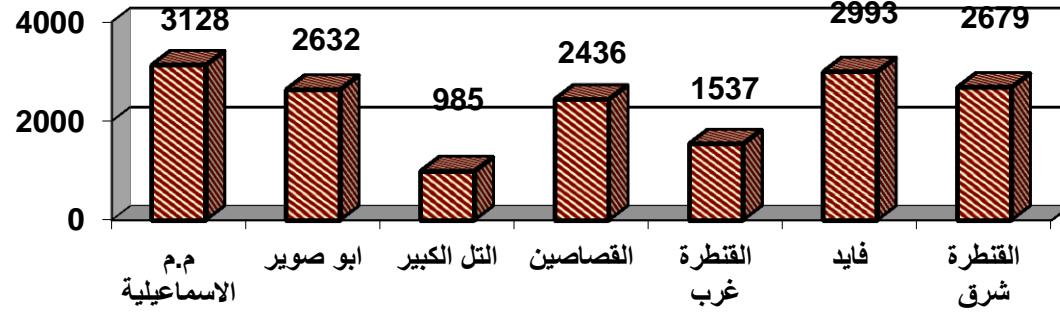
مركز / مدينة	البيان	عدد السكان التقديري	عدد الجمعيات الأهلية				نصيب الجمعية من السكان	
			رعاية		تنمية			
			معانه	غير معانه	معانه	غير معانه		
مدينة الإسماعيلية	حضر	٣٨١٢٣٥	٧	١٣٠	٢٨	١٨٥	٣٥٠	١٠٨٩
	ريف	١٢٦٤٢٧	٤	١٦	٧	٣٥	٦٢	٢٠٣٩
م.م ابوصوير	حضر	٣١٣٦٩	-	-	-	-	-	-
	ريف	١٦٥٨٣٦	٣	١٦	٤	٤٠	٦٣	٢٦٣٢
م.م التل الكبير	حضر	٤١٧٤١	-	-	-	-	-	-
	ريف	٥٥١٦٨	٣	٢١	٤	٢٨	٥٦	٩٨٥
م.م القصاصين	حضر	٢٤٢٦٤	-	-	-	-	-	-
	ريف	٧٧٩٥٠	١	١١	٣	١٧	٣٢	٢٤٣٦
م.م القنطرة غرب	حضر	٣٨٩٢١	-	-	-	-	-	-
	ريف	٩٩٩٣٣	١	٣٦	٣	٢٥	٦٥	١٥٣٧
م.م فايد	حضر	٢٨١٧٩	-	-	-	-	-	-
	ريف	١١٣٧١٩	٢	٩	٦	٢١	٣٨	٢٩٩٣
م.م القنطرة شرق	حضر	٢٧١٠٥	-	-	-	-	-	-
	ريف	٢٨١٤٤	١	٥	٦	١٥	٢٧	١٠٤٢
إجمالي	حضر	٥٧٢٨١٤	٧	١٣٠	٢٨	١٨٥	٣٥٠	١٦٣٧
	ريف	٦٦٧١٧٧	١٥	١١٤	٣٣	١٨١	٣٤٣	١٩٤٥
اجمالي المحافظة		١٢٣٩٩٩١	٢٢	٢٤٤	٦١	٣٦٦	٦٩٣	١٧٨٩

مصدر البيان: مديرية التضامن الاجتماعي

تاريخ البيان : أكتوبر ٢٠١٧ م

نشرة مركز المعلومات ودعم اتخاذ القرار
(عدد أكتوبر ٢٠١٧)

نصيب الجمعيات من السكان



** التعليق : نلاحظ من الجدول السابق ان

❖ توزيع الجمعيات الاهلية على مراكز المحافظة بانواعها (رعاية - تنمية) وكل منهما تقسم إلى معانة وغير معانة

❖ بلغ اجمالى عدد الجمعيات على مستوى المحافظة ٦٩٣ جمعية مقسمة الى جمعيات رعاية وتنمية ، حيث بلغت جمعيات الرعاية ٢٦٦ جمعية بنسبة ٣٨ % أما جمعيات التنمية فقد بلغت ٤٢٧ جمعية بنسبة ٦٢ % من اجمالى عدد الجمعيات.

❖ بالنسبة لجمعيات الرعاية مقسمة إلى معانة ٢٢ جمعية

بنسبة ٨% اما غير المعانة فهي ٢٤٤ جمعية بنسبة ٩٢ % من اجمالى عدد الجمعيات الرعاية .

❖ أما بالنسبة لجمعيات التنمية مقسمة إلى معانة ٦١ جمعية بنسبة ١٤% وغير معانة ٣٦٦ جمعية بنسبة ٨٦ % من اجمالى عدد الجمعيات التنمية .

❖ أن اجمالى نصيب الجمعية من السكان على مستوى المحافظة قد بلغ ١٧٨٩ نسمة

** التوصيات :

➡ نوصى بزيادة عدد الجمعيات لتقديم خدمات لأكبر عدد من السكان وكذلك تفعيل دور الجمعيات الاهلية وزيادة الانشطة بها .

٥ - نشاط جمعيات تنمية المجتمع المحلي عام ٢٠١٦

مركز / مدينه / حي	البيان حضر / ريف	عدد السكان التقديري		عدد الجمعيات	اجمالي عدد الأعضاء		عدد المستفيدين	
		ذكور	اناث		ذكور	اناث	ذكور	اناث
م.م الإسماعيلية	حضر	١٩٠١٦٠	١٩١٠٧٥	٢١٣	٦٦٢٠	٤٠٥٠	٣٦٠٠	
	ريف	٦٤٤١٠	٦٢٠١٧	٤٢				
م.م أبو صوير	حضر	١٥٧٧٣	١٥٥٩٦	-	٤٢٠٠	٦٠٠	٢٥٠	
	ريف	٨٤٦٦٦	٨١١٧٠	٤٤				
م.م التل الكبير	حضر	٢٠٩٥٩	٢٠٧٨٢	-	٢١٠٠	٣٥٠	٢٥٠	
	ريف	٢٨٥٥١	٢٦٦١٧	٣٢				
م.م فايد	حضر	١٤١٩٦	١٣٩٨٣	-	١٥٠٠	٤١٠	٣٥٠	
	ريف	٥٨٣٣٢	٥٥٣٨٧	٢٧				
م.م القصاصين	حضر	١٢٢٨٣	١١٩٨١	-	١٩٥٠	١٩٠	١٦٠	
	ريف	٣٩٦٩٩	٣٨٢٥١	٢٠				
م.م القنطرة غ	حضر	١٩٩٤٣	١٨٩٧٨	-	٢١٤٠	١٩٠	٩٠	
	ريف	٥١٠٥٥	٤٨٨٧٨	٢٨				
م.م القنطرة ش	حضر	١٣٧٧٩	١٣٣٢٦	-	٦٥٠	١٩٥	١٤٠	
	ريف	١٥٠٠٦	١٣١٣٨	٢١				
الاجمالي	حضر	٢٨٧٠٩٣	٢٨٥٧٢١	٢١٣	١٩١٦٠	٥٩٨٥	٤٨٤٠	
	ريف	٣٤١٧١٩	٣٢٥٤٥٨	٢١٤				
اجمالي المحافظة		٦٢٨٨١٢	٦١١١٧٩	٤٢٧	١٩١٦٠	٥٩٨٥	٤٨٤٠	

مصدر البيان: مديرية التضامن الاجتماعي

تاريخ البيان : أكتوبر ٢٠١٧ م

نشرة مركز المعلومات ودعم اتخاذ القرار
(عدد أكتوبر ٢٠١٧)

**** التعليلق : نلاحظ من الجدول السابق**

ان :-

❖ إجمالي عدد الجمعيات الاهلية لتنمية المجتمع ٤٢٧ جمعية لخدمة (١٢٣٩٩٩١) نسمة من السكان

❖ استأثر م.م الاسماعيلية بأكبر عدد من الجمعيات حيث بلغ ٢٥٥ جمعية بنسبة ٦٠% من الاجمالي نظرا لزيادة الكثافة السكانية في هذا المركز يلية م.م ابو صوير حيث بلغ ٤٤ جمعية بنسبة ١٠% من الاجمالي .

❖ اقل عدد من الجمعيات في م.م القصاصين حيث بلغ ٢٠ جمعية بنسبة ٥% من الاجمالي .

❖ بلغ اجمالي عدد المستفيدين من الجمعيات (١٠٨٢٥) مقسمين الى ٩٨٥ من الذكور بنسبة ٥٥% و عدد الاناث ٤٨٤٠ بنسبة ٤٥% من الاجمالي .

**** التوصيات :**

✚ ضرورة زيادة عدد جمعيات تنمية المجتمع المحلي بالأحياء والمراكز والمدن بما يتناسب مع الزيادة السكانية .

نشرة مركز المعلومات ودعم اتخاذ القرار
(عدد أكتوبر ٢٠١٧)

٦- نشاط التأهيل الاجتماعي في المحافظة عام ٢٠١٦

م	مركز ومدينة	البيان	عدد الحالات المتقدمة		عدد الحالات المستفيدة		نسبة المستفيد الى المتقدمة	
			أ	ذ	أ	ذ	أ	ذ
١	مكتب التأهيل بالاسماعيلية	حضر	٩٧١	٤٩٤	٨٧١	٤٦٤	%٩٠	%٩٤
٢	مركز العلاج الطبيعي بالاسماعيلية	حضر	٢٤٧	٤٥١	٢٤٧	٤٥١	%١٠٠	%١٠٠
٣	الاجهزة التعويضية بالاسماعيلية	حضر	٢٥	١٩	٢٥	١٩	%١٠٠	%١٠٠
٤	مركز العلاج الطبيعي بالتل الكبير	ريف	١٥٢٧	٩٥٦	١٥٢٧	٩٥٦	%١٠٠	%١٠٠
٥	مكتب تأهيل التل الكبير	ريف	١٥٠	٦٦	١٣٣	٦٢	%٨٩	%٩٤
٦	حضانة المعوقين بالاسماعيلية	حضر	٨	٩	٨	٩	%١٠٠	%١٠٠
٧	مركز التأهيل للمعوقين بالتل الكبير	ريف	١٢٠	٧١	١٢٠	٧١	%١٠٠	%١٠٠
٨	مركز التأهيل اللغوى للصم وضعاف السمع بالاسماعيلية	حضر	١٣	١٧	١٣	١٧	%١٠٠	%١٠٠
٩	مكتب تأهيل القصاصين	ريف	٢٥٥	١٠٦	١٩٥	٨٦	%٧٦	%٨١
١٠	مكتب تأهيل القنطرة شرق	ريف	١٦٨	٤٧	١٢٣	٤٤	%٧٣	%٩٤
١١	مكتب تأهيل ق غ	حضر	٢٦٥	١١٤	٢٣٣	١١٣	%٨٨	%٩٩
١٢	مكتب تأهيل فايد	ريف	٣٧٥	١٢٢	٣٠٠	٩٣	%٨٠	%٧٦
١٣	حضانة المعوقين حركيا/ التل الكبير	ريف	١٤	٩	١٤	٩	%١٠٠	%١٠٠
١٤	مركز التأهيل الشامل للمعوقين بالاسماعيلية	حضر	٦٧٥	٠	٢٠	٠	%٣	٠
اجمالي محافظة			٤٨١٣	٢٤٨١	٣٨٢٩	٢٣٩٤	%٨٠	%٩٦

مصدر البيان: مديرية التضامن الاجتماعي

تاريخ البيان : أكتوبر ٢٠١٧ م

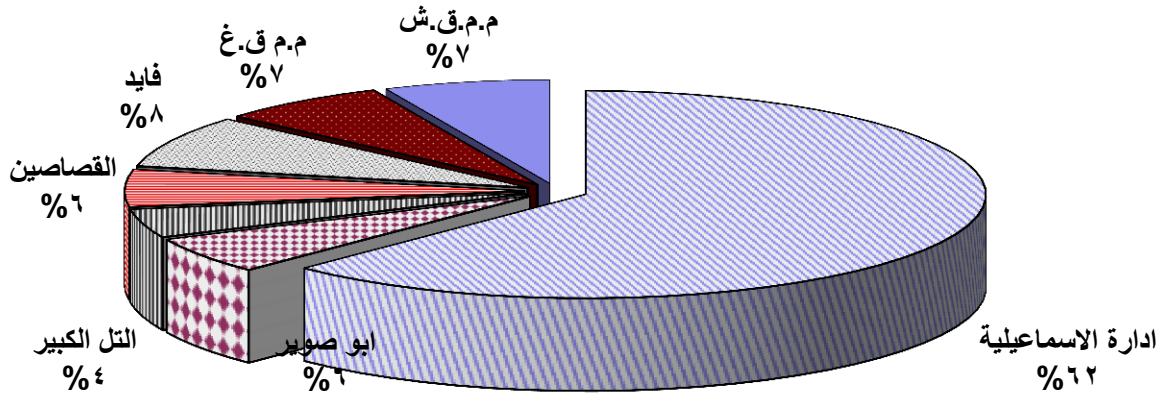
نشرة مركز المعلومات ودعم اتخاذ القرار
(عدد أكتوبر ٢٠١٧)

المراكز	البيان	عدد الاطفال في سن الحضانة ٥:١ سنوات	عدد دور الحضانة	عدد الاطفال بدور الحضانة ذكور / اناث	اجمالي سعة دور الحضانة
م.م الاسماعيلية	حضر	٣٩٣٦٩	٧٦	٥٧٠ / ١٩٥٤	
	ريف	١٢٦٩٩	٢١	١٢٠ / ٥٦٠	
م.م ابوصوير	حضر	٣٨١٠	-	- / -	
	ريف	١٦٥٠٩	١٢	٨٣ / ٢١٠	
م.م التل الكبير	حضر	٣٨١٠	-	- / -	
	ريف	٥٠٨٠	١٤	٩٠ / ١٣٨	
م.م القصاصين	حضر	٢٧٦٦	-	- / -	متوسط سعة دور الحضانة ٥٠ طفل
	ريف	٧٦١٩	١١	١٢٢ / ١٧٥	
م.م فايد	حضر	٢٥٤٠	-	- / -	
	ريف	١١٤٢٩	١٢	١٥٧ / ٣٦٠	
م.م ق. غ	حضر	٣٨١٠	-	- / -	
	ريف	١٠١٥٩	١١	٩٨ / ٢٥٢	
م.م ق. ش	حضر	٢٥٤١	-	- / -	
	ريف	٢٦٤٢	١٣	١١٥ / ٢٣٠	
اجمالي		١٢٤٧٨٣	١٧٠	١٣٥٥ / ٣٨٧٩	

مصدر البيان: مديرية التضامن الاجتماعي

تاريخ البيان : أكتوبر ٢٠١٧ م

عدد الاطفال فى سن الحضانة



** التعليق : نلاحظ من الجدول السابق ان

- ❖ إجمالي عدد دور الحضانة بالمحافظة (١٧٠) دار حضانة لخدمة (١٢٤٧٨٣) طفل من سن الخامسة
- ❖ استأثر م. م الاسماعيلية باكثر عدد من دور الحضانة حيث بلغ (٩٧) دار حضانة بنسبة ٥٧% من الاجمالي واقل عدد من دور الحضانة فى م.م القصاصين و م.م القنطرة غرب حيث بلغ بها ١١ دار حضانة لكل مركز بنسبة ٦% من الاجمالي .
- ❖ بلغ إجمالي عدد الاطفال بدور الحضانة ٥٢٣٧ طفل مقسمين الى ١٣٥٥ للذكور بنسبة ٢٦% وللاناث ٣٨٧٩ طفله بنسبة ٧٤% من الاجمالي
- ❖ هذه الحضانات تابعة لمديرية الشؤون الاجتماعية فقط.

** التوصيات :

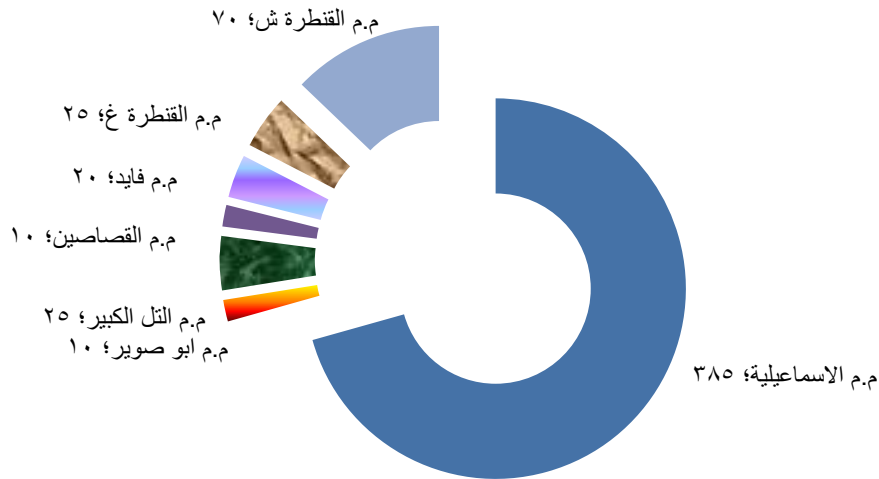
- + التوسع فى انشاء دور الحضانة وذلك لاستيعاب اكبر عدد من الاطفال وتقليل الكثافة بها
- + الاهتمام بدور الحضانة من حيث مستوى النظافة والتطوير بالاساليب العلمية الحديثة
- + عمل دورات تدريبية للمشرفات القائمات بالعمل بدور الحضانة على كيفية التعامل مع الأطفال .

٨- مشروعات الشباب والأسر المنتجة خلال العام ٢٠١٦

اسم المركز	عدد المستفيدين من مشروعات تشغيل الشباب خلال العام		عدد الأسر المنتجة من مشروع الاسر المنتجة	عدد مشروعات الأسر المنتجة
	ذكور	إناث		
م.م بالإسماعيلية	٧٤٠	٣٥٨	٣٨٥	٧٧
م.م ابو صوير	١٢٢	٩٠	١٠	٢
م.م التل الكبير	١٠٠	٦٠	٢٥	٥
م.م القصاصين	١٢٠	٣٨	١٠	٢
م.م فايد	٦٨	٢٢	٢٠	٤
م.م ق.غ	٩٠	٤٠	٢٥	٥
م.م ق. ش	٢٤٢	١٥٠	٧٠	١٤
الإجمالي	١٤٨٢	٧٥٨	٥٤٥	١٠٩

مصدر البيان: مديرية التضامن الاجتماعي
تاريخ البيان : أكتوبر ٢٠١٧ م

عدد الاسر المنتجة من مشروع الاسر المنتجة



نشرة مركز المعلومات ودعم اتخاذ القرار
(عدد أكتوبر ٢٠١٧)

** التعليق : نلاحظ من الجدول السابق ان :

- ❖ عدد مشروعات الأسر المنتجة على مستوى المحافظة (١٠٩) مشروع استأثر م٠م الاسماعيلية بأكبر عدد من المشروعات حيث بلغت ٧٧ مشروع بنسبة ٧١% من الاجمالي واقل عدد من مشروعات الاسر المنتجة فى مركز ومدينة ابوصوير وم.م فايد حيث بلغ العدد ٢ مشروع بنسبة ٢% من الاجمالي .
- ❖ بلغ اجمالى عدد الاسر المستفيدة من مشروع الاسر المنتجة ٥٤٥ اسرة على مستوى المحافظة.
- ❖ إجمالى عدد المستفيدين من مشروع تشغيل الشباب ٢٢٤٠ مستفيد مقسمة الى ١٤٨٢ ذكور بنسبة ٦٦% من الاجمالي و٧٥٨ للاث بنسبة ٣٤% من الاجمالي.

** التوصيات :

- + زيادة الاهتمام بمشروعات تشغيل الشباب ومشروعات الأسر المنتجة وذلك لفتح فرص عمل جديدة للشباب وللأسر محدودة الدخل .
- + تشجيع رجال الأعمال على المساهمة فى تدعيم مشروعات المرأة عن طريق منح الأسر قروض ميسرة ومساعدات عينيه .

٩ - بيان القرى المحرومة من الوحدات الاجتماعية

المسافة بالكم عن اقرب وحدة اجتماعية مجاورة	عدد السكان التقديري للقرية بالالف نسمة		اسم القرية المحرومة من الوحدات الاجتماعية	المركز
	اناث	ذكور		
٥ك	غير متوفر	غير متوفر	قرية الحجاز ك ٢	م.م الاسماعيلية
١٠ك	غير متوفر	غير متوفر	قرية وادى الملاك	م.م التل الكبير
٣ك	١٤٤١٩	١٤٩١٧	قرية النصر	م.م القنطرة غرب

مصدر البيان: مديرية التضامن الاجتماعى

تاريخ البيان : أكتوبر ٢٠١٧ م

** التعليق : من الجدول السابق يتضح أن :

- ❖ يوجد ٣ قرية رئيسية على مستوى المحافظة محرومة من الوحدات الاجتماعية ولكن يتم خدمتهم بأقرب وحدة اجتماعية من المركز والمدينة
- ❖ فى مركز ومدينة الاسماعيلية يوجد قرية الحجاز ٢ وتبعد ٥ك عن اقرب وحدة اجتماعية.
- ❖ فى مركز ومدينة التل الكبير قرية الوادى الملاك ويبعد ١٠ ك عن اقرب وحدة اجتماعية.
- ❖ فى مركز ومدينة القنطرة غرب قرية الناصرية وتبعد ٣ ك عن اقرب وحدة اجتماعية

** التوصيات :

- + نوصى بإصدار قرار بإنشاء وحدات اجتماعية لهذه القرى المحرومة لخدمة سكانها .

نشرة مركز المعلومات ودعم اتخاذ القرار

(عدد أكتوبر ٢٠١٧)

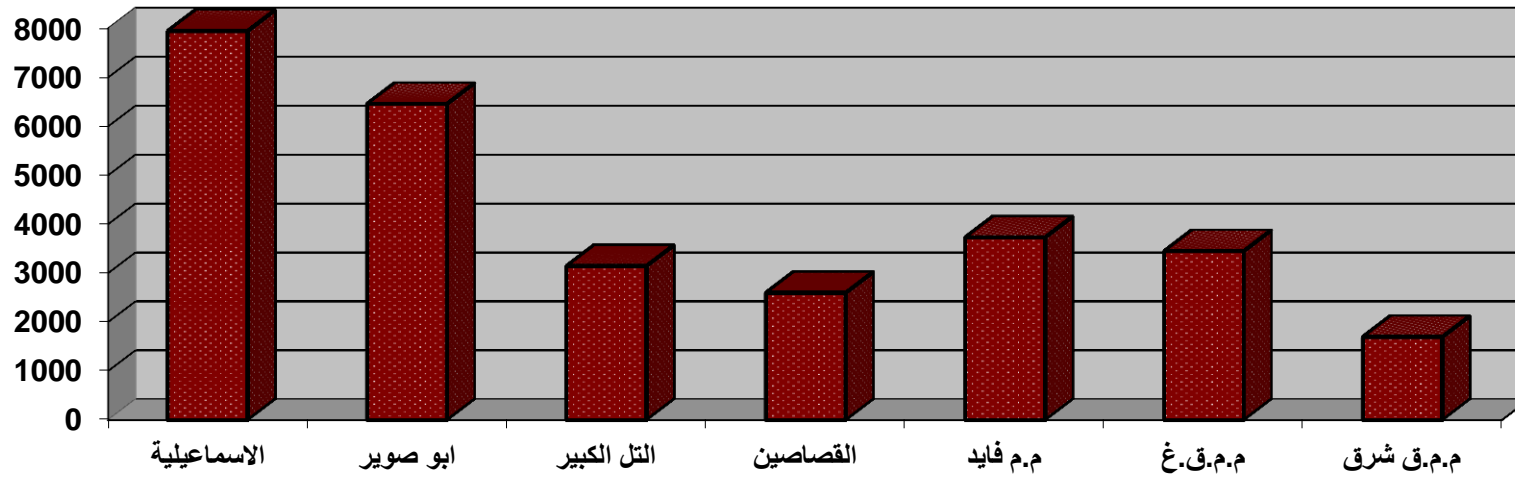
١٠ - نسبة الأسر المستفيدة من برامج الضمان الاجتماعي

المركز	البيان	إجمالي عدد الأسر	عدد الاسر المستفيدة	نسبة الأسر المستفيدة إلى إجمالي الأسر	إجمالي المنصرف من الضمان الاجتماعي
الإسماعيلية		١٢٦٩١٦	٧٩٥٠	%٦	٣٥١٩٧٠٩٢
م.م ابو صوير		٤٩٣٠١	٦٤٦٠	%١٣	٢٩٤٧٠٩٢٠
م.م. التل الكبير		٢٤٢٢٧	٣١٤٦	%١٣	١٤٣٣٩٨٤٤
م.م. القصاصين	حضر/ ريف	٢٥٥٥٣	٢٥٩٩	%١٠	١١٦٧٧٥٢٤
م.م. فايد		٣٥٤٧٤	٣٧٣٢	%١١	١٦٣٦٨١٢
م.م. قنطره غرب		٣٤٧١٣	٣٤٥١	%١٠	١٤٤٧١٤٢٤
م.م. قنطره شرق		١٣٨١٢	١٦٩٨	%١٢	٧٧٥٥٠٠٠
إجمالي المحافظة		٣٠٩٩٩٦	٢٩٠٣٦	%٩	١١٤٥٤٨٦١٦

مصدر البيان: مديرية التضامن الاجتماعي

تاريخ البيان : أكتوبر ٢٠١٧ م

بيان بعدد الاسر المستفيدة من برامج التضامن الاجتماعي



** التعليق: نلاحظ من الجدول السابق أن :

- ❖ إجمالي عدد الأسر على مستوى المحافظة (٣٠٩٩٩٦) أسرة منهم (٢٩٠٣٦) أسرة مستفيدة بنسبة ٩% من إجمالي الأسر وإجمالي المنصرف من الضمان الاجتماعي لهذه الأسر على مستوى المحافظة (١١٤٥٤٨٦١٦) جنيه.
- ❖ استأثر مركز ومدينة الاسماعيلية باكثر عدد من الاسر المستفيدة حيث بلغت (٧٩٥٠) اسرة بنسبة ٢٧% من إجمالي الاسر المستفيدة و إجمالي المنصرف بمركز ومدينة الاسماعيلية بلغ (٣٥١٩٧٠٩٢) جنيه بنسبة ٣١% من إجمالي المنصرف من الضمان الاجتماعي .
- ❖ أقل عدد من الاسر المستفيدة في مركز ومدينة القنطرة شرق حيث بلغ عدد المستفيدين ١٦٩٨ مستفيد بنسبة ٦% من إجمالي عدد الاسر المستفيدة

** التوصيات:

- نوصى على زيادة عدد الاسر المستفيدة من برنامج التضامن الاجتماعي وذلك لان نسبتها ضئيلة ويترتب على ذلك زيادة المبلغ المنصرف لخدمه اكبر عدد من الاسر المحتاجه لها .

١١- أنشطة أخرى للضمان الاجتماعي من عام ٢٠١٦

المساعدات الشهرية. الدفعة الواحدة. اعانة العاملين السابقين. الاغاثة والكوارث قانون الطفل معاشات				مطلقة / ايتام				اسرة / مسجون			
ريف		حضر		ريف		حضر		ريف		حضر	
مبلغ	عدد	مبلغ	عدد	مبلغ	عدد	مبلغ	عدد	مبلغ	عدد	مبلغ	عدد
	اناث	ذكور	اناث	ذكور	اناث	ذكور	اناث	ذكور	اناث	ذكور	اناث
-	-	-	١٢٧	٠	-	-	١٢٠.٢٢٠.٨	١١٨٨	٨٥٣٤٤	-	-

مصدر البيان: مديرية التضامن الاجتماعي

تاريخ البيان : أكتوبر ٢٠١٧ م

** التعليق : نلاحظ من الجدول السابق :-

❖ توجد انشطه للضمان الاجتماعي بين مساعدات الطفل والمساعدات الشهرية ومساعدات الدفعة

الواحدة ومساعدات اعانات العاملين السابقين ومساعدات الاغاثة و الكوارث

❖ قد بلغ اجمالي عدد هذه المساعدات للاطفال ١١٨٨ اغاثة باجمالي لهذه الاعانات بلغ ١٢٠.٢٢٠.٨

جنيه

❖ بلغ اجمالي عدد معاش اسرة مسجون ١٢٧ وبلغ اجمالي هذه الاعانات ٨٥٣٤٤ جنية

** التوصيات :

🇸🇩 دعم الاسر المستحقة لهذه المساعدات وخاصة المساعدات الشهرية حيث انها تمثل دخل ثابت لهذه

الاسر.

١٢- مكاتب التأهيل الاجتماعي بالمحافظة من عام ٢٠١٦

م	مركز/مدينة	البيان	عدد مكاتب التأهيل	عدد الحالات المتقدمة		عدد الحالات المستفيدة		نسبة المستفيدين الى المتقدمين	
				ذكور	اناث	ذكور	اناث	ذكور	اناث
١	الاسماعيلية	ريف حضر	١	٩٧١	٤٩٤	٨٧١	٤٦٤	%٩٠	%٩٤
٢	فايد	ريف حضر	١	٣٧٥	١٢٢	٣٠٠	٩٣	%٨٠	%٧٦
٣	القصاصين	ريف حضر	١	٢٥٥	١٠٦	١٩٥	٨٦	%٧٦	%٨١
٤	القطرة غرب	ريف حضر	١	٢٦٥	١١٤	٢٣٣	١١٣	%٨٨	%٩٩
٥	التل الكبير	ريف حضر	١	١٥٠	٦٦	١٣٣	٦٢	%٨٩	%٩٤
٦	القطرة ش	صحراوي	١	١٦٨	٤٧	١٢٣	٤٤	%٧٣	%٩٤
اجمالي المحافظة			٦	٢١٨٤	٩٤٩	١٨٥٥	٨٦٢	%٨٥	%٩١

مصدر البيان: مديرية التضامن الاجتماعي

تاريخ البيان : أكتوبر ٢٠١٧ م

**** التعليق : نلاحظ من الجدول السابق :-**

- ❖ اجمالي عدد مكاتب التأهيل المهني على مستوى المحافظه ٦ مكاتب ماعدا مركز ومدينة ابو صوير
- لا يوجد بها مكاتب تأهيل مهني .حيث يوجد مكتب تأهيل في كل مركز ومدينه على حدة •
- ❖ بلغت نسبه اجمالي عدد المستفيدين الى المتقدمين ٨٥% من الذكور ، ٩١% من الاناث •

**** التوصيات :**

🇸🇩 نوصى بالاهتمام بمراكز التأهيل والعمل على زيادتها على مستوى المراكز والمدن حتى تصل نسبة المستفيدين الى المتقدمين ١٠٠% في جميع المراكز.

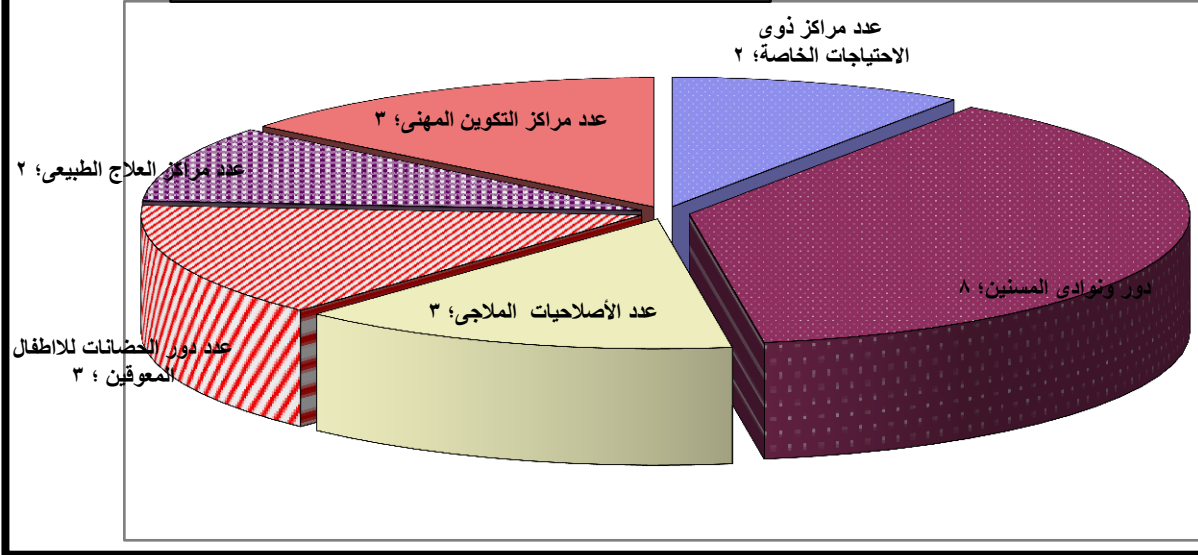
١٢- توزيع اعداد المراكز التابعه للتضامن الاجتماعى عن عام ٢٠١٦

البيان	حضر	ريف	اجمالي
عدد مراكز ذوى الاحتياجات الخاصة	١	١	٢
دور ونوادي المسنين	٢دار+١نادى	٥ نادى	٨
عدد الأصلاحيات الملاجى	٢	١	٣
عدد دور الحضانه للاطفال المعوقين	٢	١	٣
عدد مراكز العلاج الطبيعى	١	١	٢
عدد مراكز التكوين المهني	١	١+١ صحراوى	٣

مصدر البيان: مديرية التضامن الاجتماعى

تاريخ البيان : أكتوبر ٢٠١٧ م

توزيع اعداد المراكز التابعة للتضامن الاجتماعي



** التعليق : نلاحظ من الجدول السابق أن :

- ❖ عدد المراكز التابعة للتضامن الاجتماعي ٢١ مركز موزعه الى ٦ انواع هم (مراكز ذوي الاحتياجات الخاصة - دور ونوادي المسنين - الاصلحيات والملاحي - دور الحضانة للاطفال المعوقين - مراكز العلاج الطبيعي - مراكز التكوين المهني)
- ❖ أكبر عدد يكون بالمراكز الخاصة بدور ونوادي المسنين حيث بلغ ٨ مراكز بنسبة ٣٨% من الاجمالي ويليه مراكز الاصلحيات والملاحي ومراكز دور الحضانة للاطفال المعوقين ومراكز التكوين المهني حيث بلغ كل منهما ٣ مراكز بنسبة ١٤% من الاجمالي .
- ❖ أقل المراكز هي مراكز ذوي الاحتياجات الخاصة ومراكز العلاج الطبيعي حيث بلغ كل منهما ٢ مركز بنسبة ١٠% من الاجمالي

** التوصيات

➡ نوصي بزيادة عدد المراكز الخاصة بذوي الاحتياجات الخاصه والمعوقين

تطلّع

القوى العاملة

وتشغيل الشباب

قطاع (القوى العاملة وتشغيل الشباب)

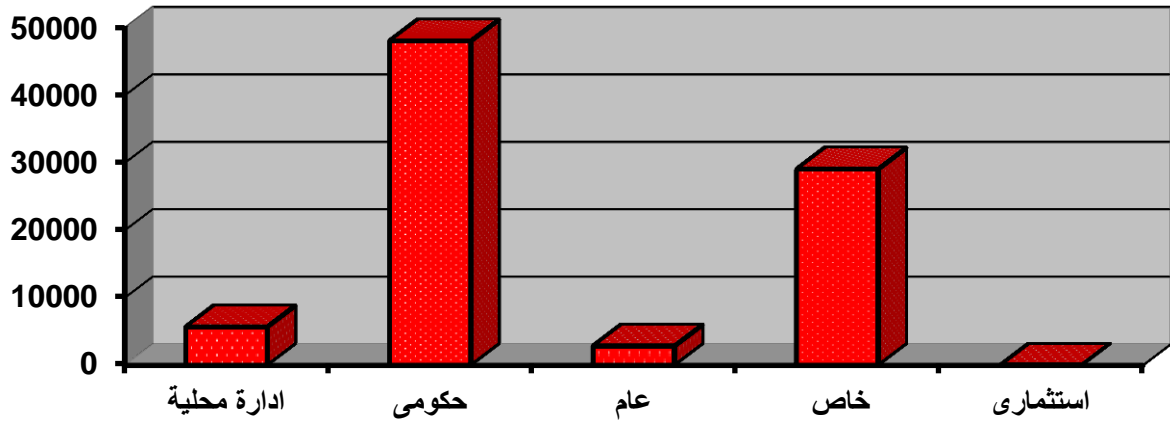
__**_**_**_**_**_**_**_**

١ - بيان العاملين حسب نوع القطاع في المحافظة خلال العام

مركز / مدينة / حي	البيان	إدارة محلية	حكومي	عام	نوع القطاع خاص	استثماري	الجملة
حضر							
ريف							
اجمالي	٥٦٧٩	٤٨٠٧١	٢٨٤٧	٢٩٠٦٦	-	٨٥٦٦٣	

مصدر البيان: مديرية القوى العاملة والتنظيم والادارة
تاريخ البيان : أكتوبر ٢٠١٧ م

بيان العاملين حسب نوع القطاع (ادارة محلية) في المحافظة



** التعليق : نلاحظ من الجدول السابق أن :

- ❖ إجمالي عدد العاملين بدائرة المحافظه حسب نوع القطاع ٨٥٦٦٣ عامل الى ٥٦٧٩ عامل بالادارة المحلية بنسبة ٩% ، ٤٨٠٧١ عامل بالقطاع الحكومى بنسبة ٧٦% ، ٢٨٤٧ عامل بالقطاع العام بنسبة ٥% ٢٩٠٦٦ عامل بالقطاع الخاص بنسبة ٤٦% من الاجمالي.
- ❖ استأثر القطاع الحكومى بأعلى عدد من العاملين حيث بلغ اجمالى عدد العاملين الى ٤٨٠٧١ عامل بنسبة ٧٦% و اقل معدل بالقطاع العام حيث بلغ ٢٨٤٧ عامل بنسبة ٥% من الاجمالي .

** التوصيات :-

- تشجيع رجال الاعمال على عمل مشروعات بجميع القطاعات لخلق فرص العمل للشباب وذلك للقضاء على البطاله.



٢- بيان منشآت القطاع الخاص بمراكز المحافظة خلال العام

مركز ومدينة وحى	البيان	عدد المنشآت حسب عدد العاملين بها			من ٥٠ فأكثر			من ١٠-٤٩			من ٥-٩			من ١-٤		
		الجملة	عمال	منشآت	منشآت	ذكور	إناث	منشآت	ذكور	إناث	منشآت	ذكور	إناث	منشآت	ذكور	إناث
حضر ريف																
اجمالي المحافظة		٣٨٩	٢٠٨٧٢	٨١٩٤	٧١	١٧٧٦٨	٧٥٠١	١١٩	٢٢٣٦	١٢٦	٧٨٠	١٨١	٧	٨٨	١٨	

مصدر البيان: مديرية القوى العاملة

تاريخ البيان: أكتوبر ٢٠١٧ م

بيان منشآت القطاع الخاص بالمحافظة خلال العام



نشرة مركز المعلومات ودعم اتخاذ القرار
(عدد أكتوبر ٢٠١٧)

**** التعلیق : نلاحظ من الجدول السابق :**

- ❖ إجمالي عدد المنشآت بالقطاع الخاص بدائرة المحافظة ٣٨٩ منشاه يعمل بها ٢٩٠٦٦ عامل .
- ❖ استأثرت المنشآت من ٥-٩ عامل بأعلى عدد من المنشآت حيث بلغ عدد المنشآت في هذه الشريحة ١٨١ منشاه بنسبة ٤٧% من إجمالي عدد المنشآت يليها عدد المنشآت التي يعمل بها من ١٠-٤٩ عامل حيث بلغ عدد هذه المنشآت ١١٩ منشاه بنسبة ٣٠% واقل عدد بالمنشآت كانت بالمنشآت التي يعمل بها ١-٤ عامل حيث بلغ عددهم ١٨ منشاه بنسبة ٥% من اجمالي المنشآت .

**** التوصيات :-**

➡ العمل على انشاء المجمعات الصناعية خارج المدينة والكتلة السكنية لتضم الورش والمصانع للحد من الضوضاء وتلوث البيئة .



نشرة مركز المعلومات ودعم اتخاذ القرار
(عدد أكتوبر ٢٠١٧)

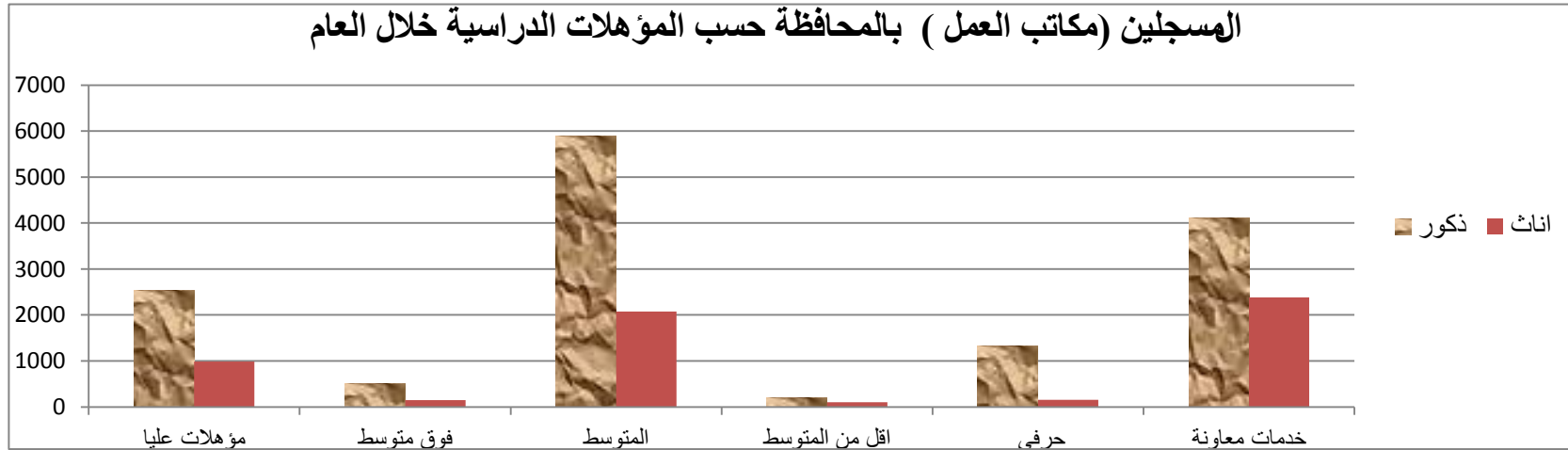
٣- بيان المسجلين (مكاتب العمل) بالمحافظة حسب المؤهلات الدراسية خلال العام

مركز / حي / مدينة	مؤهلات عليا		فوق متوسط		المتوسط		أقل من المتوسط		عمال حرفي		الجملة		اجمالي عدد سكان المحافظة تقديري			
	اناث	ذكور	اناث	ذكور	اناث	ذكور	اناث	ذكور	اناث	ذكور	اناث	ذكور				
حضر ريف اجمالي	٩٨٥	٢٥٤٦	٥٠١	١٤٦	٥٩٠٤	٢٠٧٥	٢٠١	١٠٠	١٣١٨	١٥٦	٤١٠٤	٢٣٨٠	١٤٥٧٤	٥٨٤٢	٦٢٨٨١٢	٦١١١٧٩

مصدر البيان: مديرية القوى العاملة

تاريخ البيان : أكتوبر ٢٠١٧ م

المسجلين (مكاتب العمل) بالمحافظة حسب المؤهلات الدراسية خلال العام



نشرة مركز المعلومات ودعم اتخاذ القرار
(عدد أكتوبر ٢٠١٧)

**** التعلیق : نلاحظ من الجدول السابق أن:-**

- ❖ إجمالي عدد المسجلين بمكاتب العمل بدائرة المحافظة ٢٠٤١٦ مسجل منهم :-
- ❖ ١٤٥٧٤ مسجل من الذكور بنسبة ٧١% .
- ❖ ٥٨٤٢ مسجل من الإناث بنسبة ٢٩% .
- ❖ استأثر المسجلين بحمله المؤهلات المتوسطة بأعلى عدد من المسجلين حيث بلغ عددهم ٧٩٧٩ مسجل بنسبه ٤٠% يليه حملة المؤهلات العليا حيث بلغ عددهم ٣٥٣١ مسجل بنسبة ١٧% وقل عدد بحملة المؤهلات الأقل من المتوسط حيث بلغ عددهم ٣٠١ مسجل بنسبة ١,٥% . من اجمالي المسجلين بمكاتب العمل.
- ❖ في حين بلغ اجمالي عدد المسجلين من العمال والحرفيين ٧٩٥٨ عامل موزعين بنسبة ٩% حرفيين، ٣٢% خدمات معاونة من اجمالي المسجلين بمكاتب العمل.

**** التوصيات :**

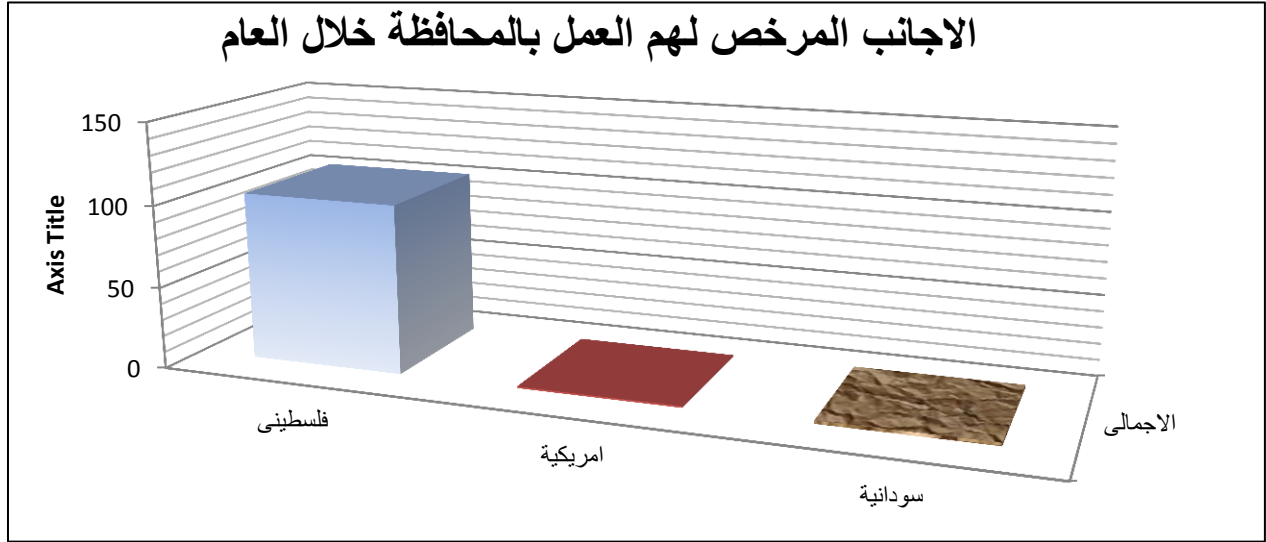
العمل على تسجيل فائض الخريجين سنويا وذلك لعمل حصر دقيق للبطالة

٤- بيان الأجانب المرخص لهم بالعمل في المحافظة خلال العام

جملة	عدد التراخيص				الجنسية
	تجديد		أول مرة		
	اناث	ذكور	اناث	ذكور	
١٠٣		٥١		٥٢	فلسطيني
١			١		امريكية
٢	١		١		سودانية
١٠٦	١	٥١	٢	٥٢	الجملة

مصدر البيان: مديرية القوى العاملة

تاريخ البيان : أكتوبر ٢٠١٧ م



** التعليق نلاحظ من الجدول السابق أن:

- ❖ إجمالي عدد الاجانب المرخص لهم بالعمل بدائرة المحافظة ١٠٦ اجنبي موزعين الى:-
- ❖ ٥٤ اجانب مرخص لهم بالعمل اول مرة منهم ٥٢ من الذكور بنسبة ٤٩% ، و عدد ٢ من الاناث بنسبة ٢% من اجمالي الاجانب المرخص لهم بالعمل.
- ❖ ٥٢ اجنبي لهم تراخيص مجددة بنسبة ٤٩% وموزعين الى ٥١ اجنبي من الذكور ، ١ من الاناث .
- ❖ استأثرت الجنسية الفلسطينية بأعلى عدد من الاجانب المرخص لهم بالعمل حيث بلغ عددهم ١٠٣ فلسطيني بنسبة ٩٧% .
- ❖ كما يوجد ٢ من الجنسية السودانية بنسبة ٢% ، وعدد ١ من الجنسية الامريكية بنسبة ١% .

** التوصيات :-

- ضرورة الاتجاه نحو الاستفادة من شباب الخريجين في الاعمال وذلك للحد من ظاهرة البطالة .

٥- بيان المسجلين من حملة المؤهلات بالمحافظة عام ٢٠١٦

اجمالي قوة العمل	متعطّل						نوع المؤهل	
	مشتغل		سبق له العمل		لم يسبق له عمل			
	ذكور	اناث	ذكور	اناث	ذكور	اناث		
اناث	ذكور	اناث	ذكور	اناث	ذكور	اناث	ذكور	اقل من متوسط
١٠٠	٢٠١				-	١٠٠	٢٠١	متوسط
٢٠٧٥	٥٩٠٤				٣٢	٢٠٧٥	٥٨٧٢	فوق متوسط
١٤٦	٥٠١				١	١٤٦	٥٠٠	مؤهلات عليا
٩٨٥	٢٥٦٤			٥	٤	٩٨٠	٢٥٦٠	فنى
١١٢	١١٩٠	١١٢	١١٩٠			-	-	عمالة عادية
٢٣١٠	٣٤١٩	٢٣١٠	٣٤١٩			-	-	عجزة
١١٢	٣٦١					١١٢	٣٦١	صبية
٢	١٥٢					٢	١٥٢	الاجمالي
٥٨٥٢	١٤٢٩٢	٢٤٢٢	٤٦٠٩	٥	٣٧	٣٤١٥	٩٦٤٦	

مصدر البيان: مديرية القوى العاملة بالمحافظة تاريخ البيان: اكتوبر ٢٠١٧

**** التعليق : نلاحظ من الجدول السابق ان :-**

- اجمالى عدد المسجلين من حملة المؤهلات بدائرة المحافظة ٢٠١٤٤ مسجل موزعين الى :-

❖ ١٤٢٩٢ من الذكور بنسبة ٧١%٠

❖ ٥٨٥٢ من الاناث بنسبة ٢٩%٠

وايضا موزعين الى :-

❖ ١٣١٠٣ متعطّل بنسبة ٦٥% منهم ١٣٠٦١ متعطّل لم يسبق لهم العمل بنسبة ٩٩,٥% من اجمالى

المتعطّلين و ٤٢ متعطّل سبق لهم العمل بنسبة ٠,٥% من اجمالى المتعطّلين.

❖ ٧٠٣١ مشتغل بنسبة ٣٥% موزعين بنسبة ٦٥% ذكور، ٣٥% اناث من جملة المشتغلين.

**** التوصيات :-**

✚ ضرورة العمل على تدريب الشباب على الحرف المختلفة لخلق فرص عمل لهم .

٦- بيان بأسماء النقابات العمالية والمهنية وأنواعها

ملاحظات	عدد الاعضاء	عدد اللجان	نوع النقابة (مهنية / عمالية)	التصنيف النقابى
	٢٨٩٠٦	١	عمالية	اللجنة النقابية للعاملين بالنقل البرى
	٣٠٦٥	١	عمالية	اللجنة النقابية لعمال الزراعة شرق البحيرات
	٣١١١	١	عمالية	اللجنة النقابية لعمال الزراعة بالمحسمة القديمة
	٧٥٠	١	عمالية	اللجنة النقابية لعمال الزراعة بالقنطرة غرب
	٩٤٧	١	عمالية	اللجنة النقابية للعاملين بالصناعات الغذائية
	٦٣٢٩	١	عمالية	اللجنة النقابية للعاملين بهيئة قناة السويس
	٢٠٦٩	١	عمالية	اللجنة النقابية للعاملين بشركة التمساح
	١٨٠٠	١	عمالية	اللجنة النقابية للعاملين بشركة الموانى
	١٤٩٩	١	عمالية	اللجنة النقابية للعاملين بجامعة قناة السويس
	٣٩٢٤	١	عمالية	اللجنة النقابية للعاملين بالتربية والتعليم
	٢٢٨٢	١	عمالية	اللجنة النقابية للعاملين بمنطقة الاسماعيلية الازهرية
	٥٠٧	١	عمالية	اللجنة النقابية للعاملين بمديرية القوى العاملة
	٣١٧	١	عمالية	اللجنة النقابية للعاملين بمديرية الشئون الاجتماعية
	١٧٤	١	عمالية	اللجنة النقابية للعاملين بمديرية التنظيم والادارة
	٣٣٧٦	١	عمالية	اللجنة النقابية للعاملين بوحدات الحكم المحلى
	٩٩٦	١	عمالية	اللجنة النقابية للعاملين بالوحدة المحلية بالتل الكبير
	٧٧٢	١	عمالية	اللجنة النقابية للعاملين بالوحدة المحلية لمركز فايد
	٩٦٩	١	عمالية	اللجنة النقابية للعاملين بمركز ومدينة القنطرة شرق
	٢١٠٠	١	عمالية	اللجنة النقابية للعاملين بمديرية الاوقاف
	٤٦٩	١	عمالية	اللجنة النقابية للعاملين بالوحدة المحلية بالقنطرة غرب
	٦٨٢	١	عمالية	اللجنة النقابية للعاملين بمديرية الاسكان
	٣١٩٥	١	عمالية	اللجنة النقابية للعاملين بشركة توزيع الكهرباء
	١٣٥٤	١	عمالية	اللجنة النقابية للعاملين بالشركة المصرية لنقل الكهرباء
	٤٣٧	١	عمالية	اللجنة النقابية للعاملين بكهرباء الريف
	١٩٢١	١	عمالية	اللجنة النقابية للعاملين بشركة شرق الدلتا لإنتاج الكهرباء
	٣٥٨	١	عمالية	اللجنة النقابية للعاملين بمطاحن شرق الدلتا
	٢٥٨	١	عمالية	اللجنة النقابية للعاملين بمصنع الكوكاكولا
	٢١٣	١	عمالية	اللجنة النقابية للعاملين المهندس كومبى
	٢٣٥	١	عمالية	اللجنة النقابية بمديرية التموين
	٥٠	١	عمالية	اللجنة النقابية للعاملين بالجمعية التعاونية الاستهلاكية
	٦٧١	١	عمالية	اللجنة النقابية للعاملين بنك التنمية
	٥٧	١	عمالية	اللجنة النقابية للعاملين بالضرائب العقارية

التصنيف النقابي	نوع النقابة (مهنية / عمالية)	عدد اللجان	عدد الاعضاء	ملاحظات
اللجنة النقابية للعاملين بالطرق والكبارى	عمالية	١	٤٢٢	
اللجنة النقابية للعاملين بمديرية الطرق والنقل	عمالية	١	١٦٦	
اللجنة النقابية للعاملين بمديرية الزراعة	عمالية	١	٥٢٢	
اللجنة النقابية للعاملين بمديرية الطب البيطرى	عمالية	١	٦٩٥	
اللجنة النقابية للعاملين بالرعى	عمالية	١	٦٥٥	
اللجنة النقابية للعاملين بالجهاز التنفيذى لمشروع شمال سيناء	عمالية	١	٣٣٥	
اللجنة النقابية للعاملين بمديرية الاصلاح الزراعى	عمالية	١	٢١٧	
اللجنة النقابية للعاملين بفندق ميركيور	عمالية	١	١٣٤	
اللجنة النقابية للعاملين بشاطئ الفيروز	عمالية	١	٨١	
اللجنة النقابية للعاملين بالاتصالات	عمالية	١	٣٢١٠	
اللجنة النقابية للعاملين بمديرية الصحة	عمالية	١	٢٠١١	
اللجنة النقابية للعاملين بشركة الجبس بالبلاخ	عمالية	١	٢١٠	
اللجنة النقابية للعاملين بالبريد	عمالية	١	٥٧٩	
اللجنة النقابية للعاملين بالشركة العربية للراديو والترانزيستور	عمالية	١	٢٦٣	

مصدر البيان: مديرية القوى العاملة

تاريخ البيان : أكتوبر ٢٠١٧ م

** التعليق : نلاحظ من الجدول السابق أنه :-

- ❖ إجمالى عدد النقابات المهنية بدائرة المحافظة ٤٦ نقابة تضم ٤٦ لجنة وإجمالى عدد الاعضاء ٨٣٢٩٣
- عضو استأثرت فيها نقابة العاملين بالنقل البرى بأعلى عدد من الاعضاء حيث بلغ عددهم ٢٨٩٠٦
- عضو بنسبة ٣٥% من اجمالى عدد الاعضاء .

** التوصيات :

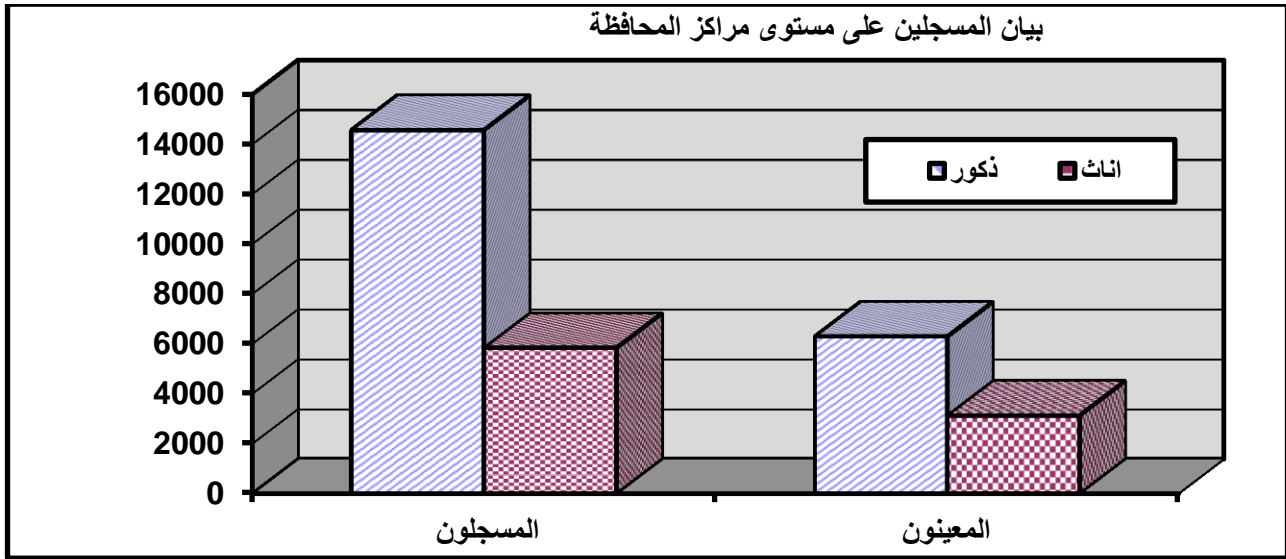
- ➡ ضرورة التوسع في الخدمات التي تقدمها النقابات المختلفة للاعضاء لتشجيع أكبر عدد من العاملين للاشتراك بها .

٧- بيان المسجلين والمعيّنين على مستوى مراكز المحافظة

مركز / مدينة حى	البيان		المسجلون		نسبة المعيّنين الى المسجلين
	ذكور	اناث	ذكور	اناث	
ريف					
حضر					
الاجمالى	١٤٥٧٤	٥٨٤٢	٦٣٠١	٣١٣٢	%٣٦

مصدر البيان: مديرية القوى العاملة

تاريخ البيان : أكتوبر ٢٠١٧ م



** التعليق : نلاحظ من الجدول السابق أن :-

- ❖ بلغ إجمالي عدد المسجلين بدائرة المحافظة ٢٠٤١٦ مسجل تم تعيين عدد ٩٤٤١ معين بنسبة ٤٦% .
- ❖ أعلى نسبة تعيين من المسجلين كانت من نصيب مركز ومدينة الاسماعيلية حيث بلغت ٦٣% يليها مركز ومدينة فايد بنسبة ١١% وأقل نسبة من نصيب مركز ومدينة القنطرة شرق بنسبة ٢%

** التوصيات :

➡ ضرورة الاهتمام بالشباب وزيادة عدد فرص العمل والقضاء على البطالة .

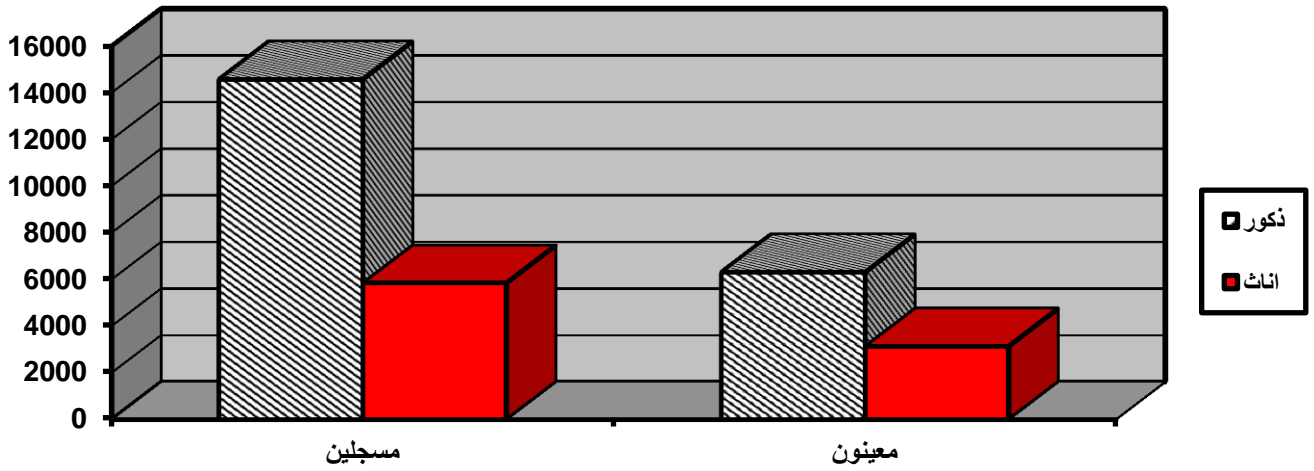
٨- بيان المسجلين والمعيّنين على مستوى مراكز المحافظة حسب نوع العمالة

نوع العمالة	البيان	المسجلون		المعيّنون		نسبة التعيين الى المسجلين
		ذكور	اناث	ذكور	اناث	
عماله فنيه	حضر					
	ريف					
	الاجمالي	١١٩٠	١١٢	٤٦٧	٣٠	%٣٨
عماله غير فنيه	حضر					
	ريف					
	الاجمالي	٣٧١٩	٢٣١٠	١٣٤٣	١٠٢٨	%٣٩
صبيه	حضر					
	ريف					
	الاجمالي	١٥٢	٢	١٦	٢٥	%٢٧
عجزه	حضر					
	ريف					
	الاجمالي	٣٦١	١١٢	٤٠٢	٢٥٧	%١٣٩
مؤهلات عليا	حضر					
	ريف					
	الاجمالي	٩١٥٢	٣٣٠٦	٤٠٨١	١٧٩٢	%٤٧
الاجمالي	حضر					
	ريف					
	الاجمالي	١٤٥٧٤	٥٨٤٢	٦٣٠٩	٣١٣٢	%٤٦

مصدر البيان: مديرية القوى العاملة

تاريخ البيان : أكتوبر ٢٠١٧ م

المسجلين والمعيّنين على مستوى المحافظة حسب نوع العمالة



**** التعلیق : نلاحظ من الجدول السابق أنه :-**

❖ أعلى نسبة للتعيين الى المسجلين حسب نوع العمالة على مستوى المحافظة كانت من نصيب العمالة من المؤهلات حيث بلغت النسبة ٢٩% يليها عدد العمالة الغير فنية حيث بلغت النسبة ١٢% و اقل نسبة كانت من نصيب الصبية حيث بلغت ٠.٢%

**** التوصيات :-**

✚ ضرورة العمل على تأهيل الشباب على الحرف المختلفة و على حسب ما يتطلبه سوق العمل.

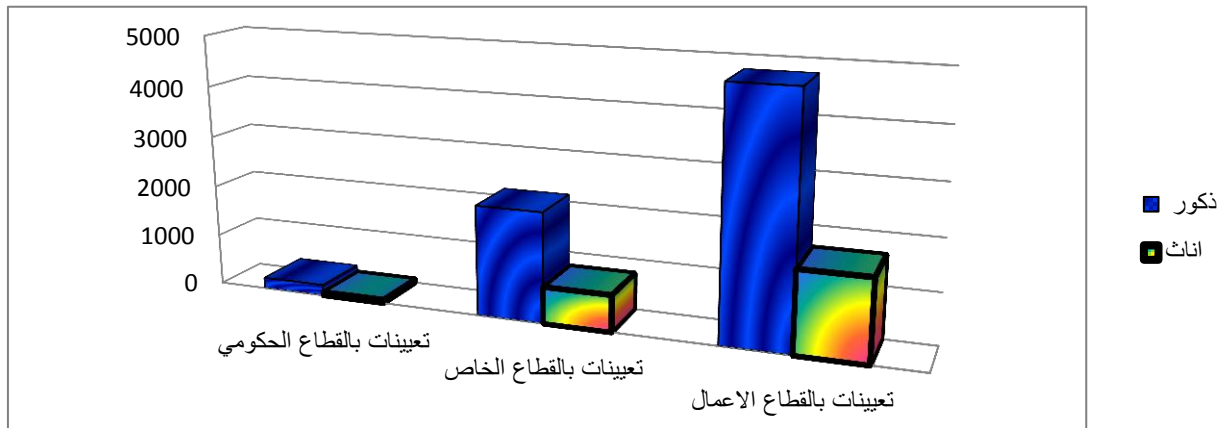
٩- فرص العمل التي تم توفيرها لشباب الخريجين حسب النوع من عام ٢٠١٦

الاجمالي	أخرى		السفر للخارج		تعيينات بقطاع الخاص		تعيينات بالقطاع العام		تعيينات بالقطاع الحكومي		البيان	مركز ومدينة وحي
	اناث	ذكور	اناث	ذكور	اناث	ذكور	اناث	ذكور	اناث	ذكور		
٢٣٦٠	٧٠٨١	-	-	-	١٥٧٧	٤٧٣٢	٧١٢	٢١٣٥	٧١	٢١٤	الاجمالي	حضر ريف

مصدر البيان: مديرية القوى العاملة

تاريخ البيان : أكتوبر ٢٠١٧ م

فرص العمل التي تم توفيرها لشباب الخريجين حسب النوع



**** التعلیق : نلاحظ من الجدول السابق انه يوضح :-**

❖ اجمالي عدد فرص العمل التي تم توفيرها لشباب الخريجين بالقطاعات المختلفة بدائرة المحافظة ٩٤٤١ فرصة عمل واستأثر الذكور باعلى نصيب من هذه الفرص حيث بلغ فرص العمل ٧٠٨١ فرصة عمل بنسبة ٧٥% وكان نصيب الاناث من هذه الفرص ٢٣٦٠ فرصة عمل بنسبة ٢٥% من إجمالي عدد الفرص .

❖ أعلى عدد من فرص العمل التي تم توفيرها لشباب الخريجين كان من نصيب القطاع الخاص حيث بلغت عدد فرص ٦٣٠٩ فرصة عمل بنسبة ٦٨% ويليه فرص العمل التي تم توفيرها بالقطاع العام حيث بلغت ٢٨٤٧ فرصة عمل بنسبة ٣٠% من إجمالي الفرص

**** التوصيات :**

✚ تدريب الشباب على المهن المختلفة لخلق فرص عمل لهم وخاصة في القطاع الخاص .



١٠ - فرص العمل التي تم توفيرها لشباب الخريجين حسب المؤهل

الاجمالي فوق متوسط	الاجمالي فوق متوسط	عليا	أخرى			السفر للخارج خاص			تعيينات بالقطاع عام			تعيينات بالقطاع الحكومي			النوع	مركز / مدينة / حي
			متوسط	فوق متوسط	عليا	متوسط	فوق متوسط	عليا	متوسط	فوق متوسط	عليا	متوسط	فوق متوسط	عليا		
٣٥٦٩	١٧٨٥	٥٩٥	٠	٠	٠	٢٣١١	١١٥٦	٣٨٥	١١٣٢	٥٦٦	١٥٩	١٢٦	٦٣	٢١	ذكور اناث	م.م الاسماعيلية حضر
٥٩٩	٣٠٠	١٠٠	٠	٠	٠	٣٦٠	١٨٠	٦٠	٢٢٣	١١٢	٣٧	١٦	٨	٣	ذكور اناث	م.م فايد حضر
٣٦٧	١٨٤	٦١	٠	٠	٠	٢٨٤	١٤٢	٤٧	٨٠	٤٠	١٣	٣	٢	١	ذكور اناث	م.م التل الكبير حضر
٢٥٤	١٢٧	٤٢	٠	٠	٠	٢٠٤	١٠٢	٣٤	٤٣	٢٢	٧	٧	٣	١	ذكور اناث	م.م القصاصين حضر
٥٨٧	٢٩٤	٩٨	٠	٠	٠	٤٠٨	٢٠٤	٦٨	١٧٧	٨٩	٣٠	٢	١	٠	ذكور اناث	م.م أبو صوير حضر
١٦١	٨٢	٢٨	٠	٠	٠	١٢٠	٦٠	٢٠	٢٧	١٤	٥	١٤	٨	٣	ذكور اناث	م.م القنطرة غ حضر
١٢٧	٦٣	٢١	٠	٠	٠	٩٦	٤٨	١٦	٢٧	١٣	٤	٤	٢	١	ذكور اناث	م.م القنطرة شرق حضر
٥٦٦٤	٢٨٣٥	٩٤٥	٠	٠	٠	٣٧٨٣	١٨٩٢	٦٣٠	١٧٠٩	٨٥٦	٢٨٥	١٧٢	٨٧	٣٠	ذكور اناث	الاجمالي حضر

مصدر البيان: مديرية القوى العاملة

تاريخ البيان : أكتوبر ٢٠١٧ م

**** التعليق : نلاحظ من الجدول السابق :-**

• إجمالي فرص العمل التي تم توفيرها لشباب الخريجين بدائرة المحافظة ٩٤٤٤ فرصة عمل منهم .

❖ ٢٨٩ فرصة عمل في القطاع الحكومي بنسبة ٣%

❖ ٢٨٥٠ فرصة عمل بالقطاع العام بنسبة ٣٠%

❖ ٦٣٠٥ فرصة عمل بالقطاع الخاص بنسبة ٦٧%

• استأثرت المؤهلات المتوسطة التي تم توفير فرص عمل بها بأعلى عدد من فرص العمل حيث بلغ العدد ٥٦٦٤ فرصة عمل بنسبة ٦٠% يليها المؤهلات فوق

المتوسطة حيث بلغ عدد فرص العمل بها ٢٨٣٥ فرصة عمل بنسبة ٣٠% وأقل عدد بالمؤهلات العليا حيث بلغت فرص العمل بها ٩٤٥ فرصة عمل بنسبة

١٠%

**** التوصيات :**

✚ ضرورة العمل على توفير فرص عمل للشباب لجميع المؤهلات .



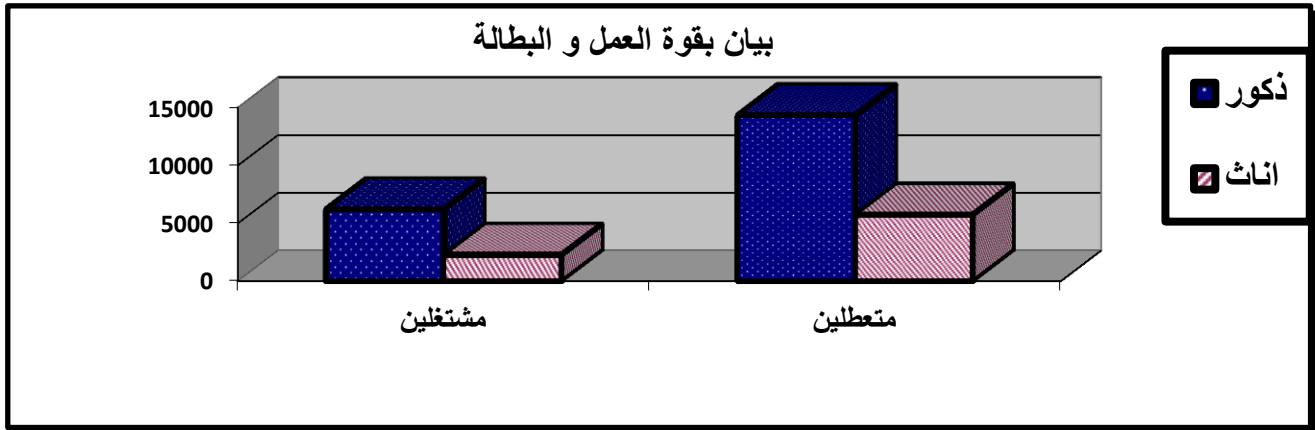
نشرة مركز المعلومات ودعم اتخاذ القرار
(عدد أكتوبر ٢٠١٧)

١١ - بيان إجمالي قوة العمل ونسب البطالة

نسبة البطالة من جملة المتعطلين %	نسبة قوة العمل الى السكان %	اجمالي		عدد قوة العمل متعطلين		مشتغلين		عدد السكان التقديري		مركز / مدينة حي
		اناث	ذكور	اناث	ذكور	اناث	ذكور	اناث	ذكور	
٦٤%	٣.٢%	٥٢٤٣	١١٢٣٢	٣١٤٧	٧٣٧٩	٢.٩٦	٣٨٥٣	٢٥٣.٩٢	٢٥٤٥٧٠	الاسماعيلية
٦٨%	٢%	١١٤٨	١٩٧٢	٧٥٠	١٣٧٢	٣٩٨	٦٠٠	٦٩٣٧٠	٧٢٥٢٨	فايد
٧٧%	٣%	٥٦٤	٢.٥٧	٤٢٦	١٥٨٣	١٣٨	٤٧٤	٤٧٣٩٩	٤٩٥١٠	التل الكبير
٨١%	٥%	٣٢٥	١٩٣٣	٢٤٢	١٥٩٢	٨٣	٣٤١	٥٠.٢٣٢	٥١٩٨٢	القصاصين
٧٢%	٢%	١١٨٠	٢٣٧٠	٨٨٢	١٦٩٠	٢٩٨	٦٨٠	٩٦٧٦٦	١٠٠.٤٣٩	ابو صوير
٦٢%	١%	٢٣١	٥١٩	١٨٧	٤١٥	٤٤	١٠٤	٦٧٨٥٦	٧٠٩٩٨	القنطرة غ
٦٨%	١%	١٧٦	٤٨٢	١٢٦	٣٢١	٥٠	١٦١	٢٦٤٦٤	٢٨٧٨٥	القنطرة ش
٦٨%	٢.٤%	٨٨٦٧	٢.٥٦٥	٥٧٦٠	١٤٣٥٢	٢٢٩٠	٦٢١٣	٦١١١٧٩	٦٢٨٨١٢	الاجمالي

مصدر البيان: مديرية القوى العاملة

تاريخ البيان : أكتوبر ٢٠١٧ م



** التعليق : نلاحظ من الجدول السابق ان :

- ❖ بلغ إجمالي قوة العمل بدائرة المحافظة بعدد ٢٩٤٣٢ موزعين بنسبة ٣٢% مشتغلين ، ٦٨% متعطلين
- ❖ بلغت نسبة قوة العمل الى السكان بدائرة المحافظة ٢.٣% موزعين بنسبة ٠.٧% مشتغلين ، ١.٦% بطالة
- ❖ استأثر م.م الاسماعيلية بأعلى نسبة لقوة العمل حيث بلغت ٥٦% يليها في ذلك مركز ومدينة ابو صوير بنسبة ١٢% وأقل نسبة بمركز ومدينة القنطرة شرق بنسبة ٢%

** التوصيات :

العمل على فتح مشروعات جديدة لتشغيل الشباب والقضاء على البطالة.

١٢ - بيان الهجرة داخل وخارج الجمهورية من أبناء المحافظة

المركز	البيان	الهجرة داخل الجمهورية			الهجرة خارج الجمهورية		
		ذكور	اناث	اجمالي	ذكور	اناث	اجمالي
محافظة الاسماعيلية							

لا يوجد

مصدر البيان: مديرية القوى العاملة

تاريخ البيان : أكتوبر ٢٠١٧ م

** التعليق :

- لا توجد بيانات عن الهجرة عام ٢٠١٦ م فى محافظة الاسماعيلية لدى مديرية القوى العاملة .

** التوصيات :

- ضرورة التسجيل الدقيق بالجهات المختصة لمعرفة العدد الصحيح للهجرة داخل وخارج الجمهورية



١٣- مراكز التدريب بالمحافظة :

المركز	الجهة التابعة	المهن التي يتم التدريب عليها	عدد الفصول	عدد الورش	عدد المدربين دورات		الطاقة التدريبية للدورة الواحدة		التجهيزات التدريبية	العنوان	التليفون	الفاكس
					إناث	ذكور	متدربين	دورات				
		تفصيل	١	١	١٥	١٥	١٥			اسماعيلية - مدينة المستقبل خلف سوق الجملة بجوار المعهد الدينى	لا يوجد	لا يوجد
		صيانة موبايل	٢	٢	٢٠	٢٠	٢٠					
		ميكانيكا سيارات	١	١	١٥	١٥	١٥					
	مديرية القوى العاملة	اجهزة منزلية	٢	٢	٢٠	٢٠	٢٠	١٠	١٥٠			
		نجارة اثاث	١	١	١٥	١٥	١٥					
		لحام معادن	١	١	١٥	١٥	١٥					
		تبريد وتكييف	١	١	١٥	١٥	١٥					
		حاسب	١	١	١٥	١٥	١٥					
	م.م ابو صوير		٦	٦	٩٠	٩٠	١٥	١٢	١٠٠	قرية السبع ابار		
	مركز القنطرة شرق	مركز القنطرة شرق	٥	٥	٧٥	٧٥	١٥	١٠	١٠٠	القنطرة شرق		
	مركز التكوين المهنى	الشنون الاجتماعية	٥	٥	٧٥	٧٥	١٥	١٠	١٠٠	محافظه الاسماعيلية - شارع البحرى والدقهلية		
	الاجمالى		٢٦	٢٦	٣٩٠	٣٩٠	١٩٥	٤٢	٤٥٠			

مصدر البيان: مديرية القوى العاملة

تاريخ البيان : أكتوبر ٢٠١٧ م



****التعليق:**

- ❖ اجمالى عدد مراكز التدريب بدائرة المحافظة ٤ مراكز موزعة على بعض المراكز ومديريات الخدمات المختلفة بدائرة المحافظة
- ❖ استأثر مركز التدريب المهنى بمدينة المستقبل التابع لمديرية القوى العاملة بأعلى نصيب من أعداد الورش والفصول بنسبة ٣٨% لكل منهم من الاجمالي لاعداد الفصول والورش ويتم التدريب فى هذه الورش على التفصيل وصيانة الموبايل وميكانيكا سيارات واجهزة منزلية ونجارة اثاث ولحام معادن وتبريد وتكييف وحاسب آلى وكذلك ايضاً استأثر بأعلى عدد من المدربين بنسبة ٣٣%
- ❖ فى حين بلغت اجمالى الطاقة التدريبية السنوية لاجمالي مراكز التدريب بدائرة المحافظة من الدورات لـ ٤٢ دورة تدريبية

****التوصيات:**

- دعم مراكز التدريب لتأهيل الشباب والعمل على انشاء وزيادة هذه المراكز فى جميع مديريات الخدمات

١٤-مراكز التدريب

البيان	ريف	حضر	اجمالي
اجمالي عدد مراكز التدريب المهني	٠	٤	٤
اجمالي السعة التدريبية للمراكز	٠	١٥	١٥
اجمالي عدد المتدربين	ذكور إناث اجمالي	٤٥٠ ٤٥٠ ٤٥٠	٤٥٠ ٤٥٠ ٤٥٠
اجمالي عدد المدربين	ذكور إناث اجمالي	٢٦ ٢٦ ٢٦	٢٦ ٢٦ ٢٦

مصدر البيان: مديرية القوى العاملة

تاريخ البيان : أكتوبر ٢٠١٧ م

**** التعليق :**

- ❖ بلغ إجمالي عدد مراكز التدريب المهني بدائرة المحافظة ٤ مراكز تدريب وتبلغ السعة التدريبية لهذه المراكز ١٥ متدرب للدورة الواحدة .
- ❖ بلغ إجمالي عدد المتدربين الذين تم تدريبهم على مدار السنة بمراكز التدريب بالمحافظة ٤٠٥ متدرب .
- ❖ بلغ اجمالي عدد المدربين بمراكز التدريب ٢٦ مدرب بمعدل مدرب واحد لكل دورة .

**** التوصيات :**

- 🇸🇩 تدعم مراكز التدريب وزيادة السعة التدريبية بها وذلك لخلق فرص عمل جديدة للشباب خلال تأهيلهم طبقا لمتطلبات السوق .

١٥- فرص العمل التي تم توفيرها

العدد	البيان
٢٨٥	حضر ريف عدد فرص العمل التي يقدمها الجهاز الادارى
٩٤٤٤	حضر ريف عدد فرص العمل التي يقدمها القطاع الخاص

مصدر البيان: مديرية القوى العاملة

تاريخ البيان : أكتوبر ٢٠١٧ م

**** التعليق :**

- ❖ إجمالي فرص العمل التي تم توفيرها لشباب الخريجين بدائرة المحافظة ٩٧٢٩ فرصة عمل منهم ٢٨٥ فرصة عمل يقدمها الجهاز الادارى بنسبة ٣% ، ٩٤٤٤ فرصة عمل يقدمها القطاع الخاص بنسبة ٩٧%

**** التوصيات :**

- 🇸🇩 العمل على زيادة فرص العمل لشباب الخريجين وذلك للقضاء على البطالة.

١٦- الخريجين والبطالة

البيان	حضر				ريف			
	المؤهلات المتوسطة		المؤهلات العليا		فوق المتوسط		المؤهلات العليا	
	٢٠١٦	٢٠١٧	٢٠١٦	٢٠١٧	٢٠١٦	٢٠١٧	٢٠١٦	٢٠١٧
إجمالي الخريجين	٨٣٤٦	٣٢٢٩	٧١٥	١٩٩	٣٨٩٩	١٤٩٨	.	.
عدد المشتغلين	٢٤٤٢	١١٥٤	٢١٤	٥٣	١٣٥٣	٥١٣	.	.
عدد المتعطلين	٥٩٠٤	٢٠٧٥	٥٠١	١٤٦	٢٥٤٦	٩٨٥	.	.
نسبة البطالة

مصدر البيان: مديرية القوى العاملة
تاريخ البيان: أكتوبر ٢٠١٧ م

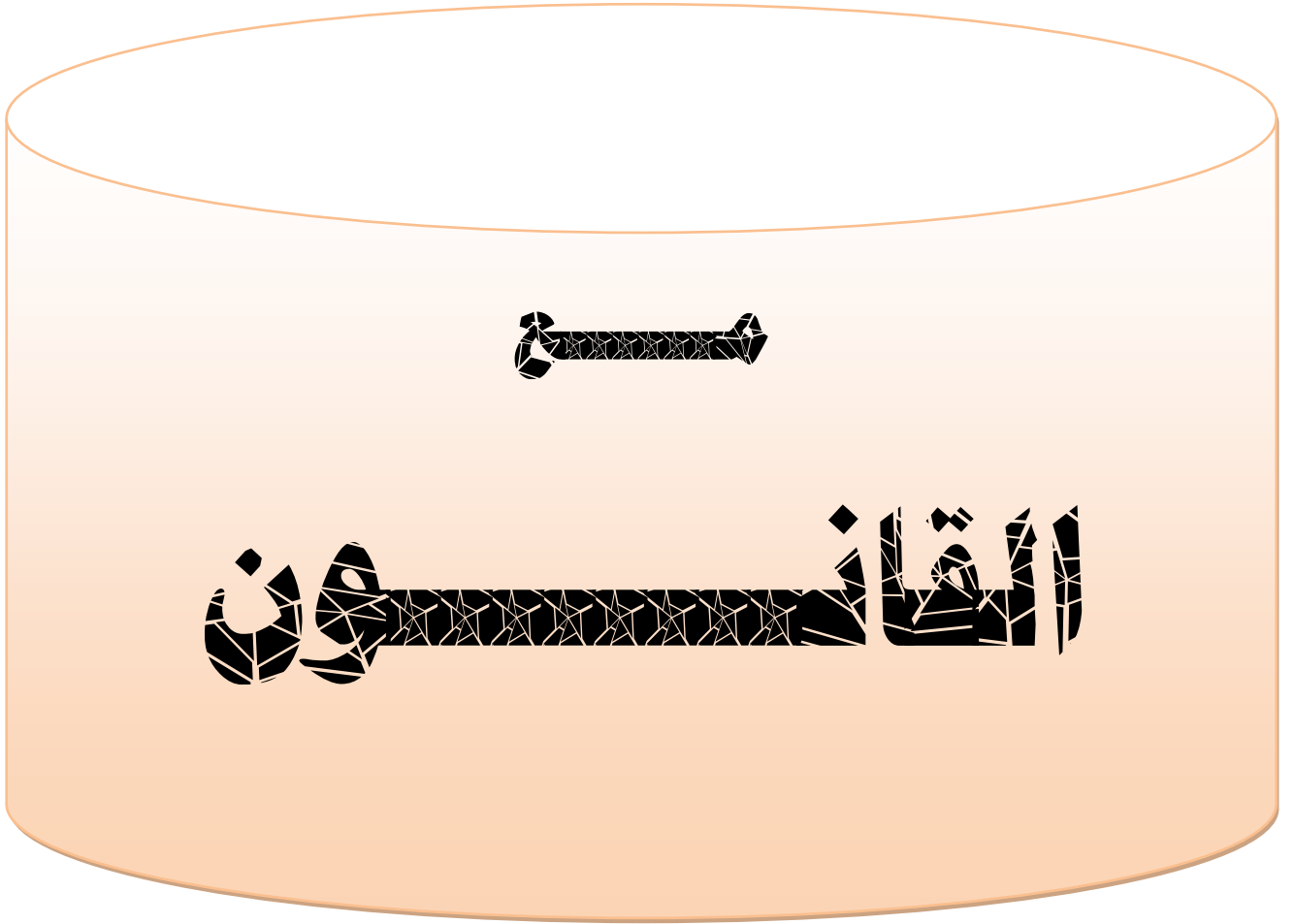
** التعليق :

- ❖ إجمالي عدد المسجلين من الخريجين بدائرة المحافظة ١٧٨٨٦ مسجل .
- ❖ إجمالي عدد المشتغلين ٥٧٢٩ مشغل بنسبة ٣٢% من إجمالي عدد الخريجين .
- ❖ إجمالي عدد المتعطلين ١٢١٥٧ متعطل بنسبة ٦٨% من إجمالي الخريجين
- ❖ استأثرت المؤهلات المتوسطة بأعلى نسبة من المشتغلين بنسبة ٦٣% من إجمالي المشتغلين وبنسبة ٢٠% من إجمالي الخريجين .
- ❖ أيضاً استأثرت المؤهلات المتوسطة بأعلى نصيب من المتعطلين بنسبة ٦٦% من إجمالي المتعطلين وبنسبة ٤٥% من إجمالي الخريجين

** التوصيات :

العمل على القضاء على البطالة وذلك بخلق فرص عمل جديدة للشباب

نشرة مركز المعلومات ودعم اتخاذ القرار
(عدد أكتوبر ٢٠١٧)



مجمع القانون

” نابع ” مشروع اللائحة التنفيذية للقانون ٨١ لسنة ٢٠١٦

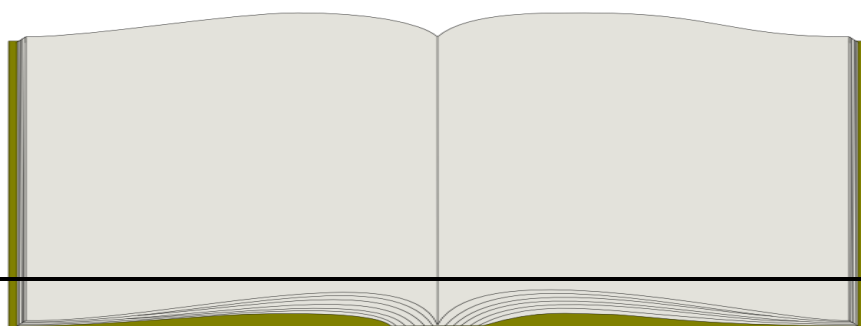
الباب الثامن : إنتهاء الخدمة

مشروع اللائحة التنفيذية لقانون الخدمة المدنية الجديد	نص مشروع قانون الخدمة المدنية الجديد
<p>الباب الثامن: انتهاء الخدمة</p> <p>مادة (...)</p> <p>بلوغ سن الستين: تعد إدارة الموارد البشرية في أول كل سنة بياناً بأسماء الموظفين الذين سيبلغون السن المقررة لترك الخدمة خلال السنة ؛ تمهيداً لاتخاذ إجراءات إصدار قرارات إنهاء الخدمة من السلطة المختصة اعتباراً من اليوم التالي لبلوغ هذه السن.</p> <p>وتُعلن إدارة الموارد البشرية الموظف بتاريخ بلوغها لسن المقررة لترك الخدمة قبل بلوغها بشهرين على الأقل ، وتُسلم كلاً من الموظف ورئيسه المباشر والإدارات المعنية صورة من قرار إنهاء الخدمة مع حفظ صورة أخرى بملف الخدمة بعد التأشير عليها بما يفيد تسلم الموظف صورة القرار أو امتناعه عن تسلمها.</p> <p>الاستقالة:</p> <p>مادة (...)</p> <p>للموظف أن يقدم استقالته من وظيفته كتابةً ولا تنتهي خدمته إلا من تاريخ صدور قرار السلطة المختصة أو من تفوضه بقبول الاستقالة.</p> <p>مادة (...)</p> <p>على إدارة الموارد البشرية بالوحدة إذا قدم الموظف استقالته أن تثبت عليها تاريخ ورودها وأن تعرضها فوراً على السلطة المختصة مشفوعة بمذكرة تفصيلية عن حالة الموظف من واقع ملف خدمته.</p> <p>مادة (...)</p> <p>يجب البت في طلب الاستقالة خلال ثلاثين يوماً من تاريخ تقديمه ، وإلا اعتبرت الاستقالة مقبولة بحكم القانون ما لم يكن الطلب معلقاً على شرطاً ومقترنة بقيد وفى هذه الحالة لا تنتهي خدمة الموظف إلا إذا تضمن قرار قبول الاستقالة إجابته إلى طلبه.</p> <p>ويجوز خلال هذه المدة إرجاء قبول الاستقالة لأسباب تتعلق بمصلحة العمل على ألا تزيد مدة الإرجاء على ثلاثين يوماً بالإضافة إلى مدة الثلاثين يوماً المنصوص عليها في الفقرة السابقة.</p>	<p>الباب الثامن: انتهاء الخدمة</p> <p>مادة (٦٩)</p> <p>تنتهي خدمة الموظف لأحد الأسباب الآتية:</p> <p>١. بلوغ سن الستين بمراعاة أحكام قانون التأمين الاجتماعي المشار إليه، ويجوز بقرار من رئيس الجمهورية لاعتبارات يقدرها، مد الخدمة لشاغلي الوظائف القيادية لمدة لا تجاوز ثلاث سنوات.</p> <p>تابع مادة (٦٩)</p> <p>٢. الاستقالة.</p> <p>٣. الإحالة إلى المعاش أو الفصل من الخدمة.</p> <p>٤. فقد الجنسية، أو انتفاء شرط المعاملة بالمثل بالنسبة لرعايا الدول الأخرى.</p> <p>٥. الانقطاع عن العمل بدون إذن خمسة عشر يوماً متتالية ما لم يقدم خلال الخمسة عشر يوماً التالية ما يثبت أن الانقطاع كان بعذر مقبول.</p> <p>٦. الانقطاع عن العمل بدون إذن ثلاثين يوماً غير متصلة في السنة.</p> <p>٧. عدم اللياقة للخدمة صحياً وذلك بقرار من المجلس الطبي المختص.</p> <p>٨. الانتحاق بخدمة جهة أجنبية بغير ترخيص من حكومة جمهورية مصر العربية.</p> <p>٩. الحكم عليه بعقوبة جنائية أو بعقوبة مقيدة للحرية في جريمة مخلة بالشرف أو الأمانة أو تفقده الثقة والاعتبار.</p> <p>١٠. الوفاة، وفي هذه الحالة يُصرف ما يعادل الأجر الكامل لمدة شهرين لمواجهة نفقات الجنازة وذلك للأرمل أو لأرشد الأولاد أو لمن يثبت قيامه بتحمل هذه النفقات.</p>

مشروع اللائحة التنفيذية لقانون الخدمة المدنية الجديد	نص مشروع قانون الخدمة المدنية الجديد
<p>مادة (...)</p> <p>إذا كان الموظف محالاً إلى المحاكمة التأديبية، فلا تقبل استقالته إلا بعد الحكم في الدعوى بغير جزائيا لإحالة إلى المعاش أو الفصل من الخدمة.</p>	<p>تابع مادة (٧٠)</p> <p>وتُبين اللائحة التنفيذية قواعد و إجراءات إنهاء الخدمة لهذه الأسباب.</p>
<p>مادة (...)</p> <p>إذا رأت السلطة المختصة أو من تفوضه الموافقة على قبول الاستقالة، أو إرجاء قبوله الأسباب تتعلق بمصلحة العمل أو بسبب اتخاذ إجراءات تأديبية ضد الموظف، تعين على إدارة الموارد البشرية إبلاغ الموظف فوراً بذلك. وفي جميع الحالات تودع الاستقالة بملف خدمة الموظف بعد التأشير عليها بقرار السلطة المختصة أو من تفوضه.</p>	<p>للموظف الذي جاوز سن الخمسين أن يطلب إحالته للمعاش المبكر ما لم يكن قد اتخذت ضده إجراءات تأديبية، و يتعين على الوحدة الاستجابة لهذا الطلب وفقاً لما تحدده اللائحة التنفيذية وفي هذه الحالة تُسوى حقوقه التأمينية على النحو الآتي:</p> <p>١- إذا لم يكن قد جاوز سن الخامسة والخمسين، وجاوزت مدة اشتراكه في نظام التأمين الاجتماعي عشرين عاماً ومضى على شغله الوظيفة أكثر من سنة، فيعتبر مُرقى إلى الوظيفة التالية لوظيفته من اليوم السابق على تاريخ إحالته للمعاش، وتُسوى حقوقه التأمينية بعد ترقيته على أساس مدة اشتراكه في نظام التأمين الاجتماعي مضافاً إليها خمس سنوات.</p>
<p>مادة (...)</p> <p>يجب على الموظف أن يستمر في عمله إلى أن يعلن بقرار قبول الاستقالة أو إلى أن ينقض بالميعاد المنصوص عليه في المادة (...) من هذه اللائحة.</p>	<p>تابع مادة (٧٠)</p> <p>٢- إذا كان قد جاوز سن الخامسة والخمسين، وجاوزت مدة اشتراكه في التأمينات الاجتماعية عشرين عاماً، فتُسوى حقوقه التأمينية على أساس مدة اشتراكه في التأمينات الاجتماعية مضافاً إليها المدة الباقية لبلوغه السن المقررة لانتهاء الخدمة أو خمس سنوات أيهما أقل.</p>
<p>مادة (...) الإحالة إلى المعاش أو الفصل من الخدمة:</p> <p>إذا حكم على الموظف بالإحالة إلى المعاش أو الفصل من الخدمة انتهت خدمته من تاريخ صدور الحكم، وفي حالة الحكم بفصل الموظف من الخدمة وكان موقوفاً عن عمله تعتبر خدمته منتهية من تاريخ وقفه، ولا يجوز أن يسترد منه ما سبق أن صرف له من أجر.</p>	<p>ولا يجوز تعيين من يُحال للمعاش المبكر وفقاً لأحكام هذه المادة في أي من الوحدات الخاضعة لأحكام هذا القانون.</p>
<p>مادة (...) فقد الجنسية أو انتفاء شرط المعاملة بالمثل:</p> <p>إذا فقد الموظف جنسيته المصرية أو ان تقى بشأنه شرط المعاملة بالمثل بالنسبة لرعايا الدول الأخرى يجب على السلطة المختصة أو من تفوضه إنهاء خدمته من تاريخ فقدها أو انتفاء شرط المعاملة بالمثل، ويعتبر ما تقاضاه الموظف من تاريخ فقد الجنسية أو انتفاء شرط المعاملة بالمثل وحتى تاريخ إخلاء طرفه بمثابة أجر مقابل عمل</p> <p>الانقطاع عن العمل بدون إذن:</p>	
<p>مادة (...)</p> <p>إذا انقطع الموظف عن عمله بدون إذن خمسة عشر يوماً متتالية، ولم يقدم خلال الخمسة عشر يوماً التالية ما يثبت أن انقطاعه كان بعذر مقبول، أو إذا انقطع الموظف عن عمله بدون إذن ثلاثين يوماً غير متصلة في السنة، يجب على السلطة المختصة أو من تفوضه</p>	

مشروع اللائحة التنفيذية لقانون الخدمة المدنية الجديد	نص مشروع قانون الخدمة المدنية الجديد
إنهاء خدمته من تاريخ انقطاعه عن العمل، من اليوم التالي لاكتمال هذه المدة.	
مادة (...)	
لا يجوز إنهاء خدمة الموظف في الحالتين المنصوص عليهما في المادة السابقة، قبل أن توجه إليه إدارة الموارد البشرية إنذاراً كتابياً على آخر عنوان ثابت بملف خدمته بالتنبيه عليه صراحة بالعودة إلى العمل وإلا انتهت خدمته	
مادة (...)	
ويوجه الإنذار إلى الموظف بعد انقطاعه لمدة خمسة أيام متصلة أو عشرة أيام منفصلة . ويعد إخلال الموظف المختص بأحكام هذه المادة إخلالاً جسيماً بواجبات وظيفته يوجب المساءلة التأديبية.	
مادة (...)	
عدم اللياقة للخدمة صحياً: تثبت عدم اللياقة للخدمة صحياً بقرار من المجلس الطبي المختص ، ولا يجوز للسلطة المختصة إنهاء خدمة الموظف لعدم اللياقة الصحية قبل نفاذ إجازاته المرضية والاعتيادية ما لم يطلب إنهاء خدمته دون انتظار انتهاء إجازاته. وفي جميع الأحوال تنتهي خدمة الموظف إذا ثبت عدم لياقته الصحية لإدمانه المخدرات.	
مادة (...)	
الالتحاق بخدمة جهة أجنبية بغير ترخيص: إذا التحق الموظف بخدمة جهة أجنبية بغير ترخيص من حكومة جمهورية مصر العربية ، يجب على السلطة المختصة أو من تفوضه إنهاء خدمته من تاريخ التحاقه بالخدمة في هذه الجهة.	
مادة (...)	
الحكم على الموظف: إذا حكم على الموظف بعقوبة جنائية أو بعقوبة مقيدة للحرية في جريمة مخلة بالشرف أو الأمانة أو تفقدها لثقة والاعتبار ، يتعين على إدارة الموارد البشرية أن تعرض الأمر على السلطة المختصة أو من تفوضه لإصدار قرار بإنهاء خدمته.	
مادة (...)	
الوفاء: إذا توفى الموظف يتعين على إدارة الموارد البشرية أن تعرض الأمر على السلطة المختصة أو من تفوضه لإصدار قرار بإنهاء خدمته.	

الكتابة



** التزويد **

____**

تم تزويد المكتبة بما يلي :-

- ❖ نشرة معلومات محافظة الغربية / صدرت عن مركز معلومات محافظة الغربية
- ❖ مجله الارض/ تصدر عن ادارة العلاقات العامة بالشركه السعوديه الخليجيه لحمايه البيئه.
- ❖ قناة السويس الجديدة " انتصار لارادة المصريين" تصدر عن البريد المصري
- ❖ نشرة مركز معلومات محافظة البحر الاحمر عن شهر يوليو واغسطس
- ❖ الجريدة الرسميه والوقائع المصريه / صدرت عن الهيئه العامه للمطابع الاميريّه
- ❖ المكتب الكويتى للمشروعات الخيريه " مسيره عطاء " التقرير السنوى ٢٠١٥

** نشرات المحافظات :-

كما وردت نشرات المحافظات الآتية :-

- محافظة الغربية – محافظة البحر الاحمر – الجريدة الرسمية والوقائع المصرية – محافظة الاسكندريه.

** دراسات وأبحاث **

____**

اسم الدراسة : المدير الفعال واثرة على تقدم الادارة الحديثه

المؤلف: مديرية التنظيم والادارة

تتناول الدراسة متطلبات الادارة الحديثه والعلاقه بين الادارة ومعايير اختيار القادة كما تتناول دراسه نظرة مستقبليه لاستراتيجيه اختيار القادة فى الادارة الحديثه كما تتناول النتائج والتوصيات.

** كتاب الشهر **

نشرة مركز المعلومات ودعم اتخاذ القرار
(عدد أكتوبر ٢٠١٧)

____**

* اسم الكتاب : كوريل دور ٨ "Corel DRAW8"

* المؤلف ديورا ميللر

يتناول الكتاب **Nusts Bolts and Brass Tacks** كما يتناول اثناء العمل والمدخلات والمخرجات وكل هذا الجاز كما يناول Draw صمم لينظم ويتناول ايضا استدام Draw على الشبكة.

** قرأتك **

____**

اسم الكتاب : القانون رقم ٩١ لسنة ٢٠٠٥

بإصدار قانون الضريبة على الدخل ولائحته التنفيذية

المؤلف : الهيئة العامة لشئون المطابع الاميريه

يتناول الكتاب القانون رقم ٩١ لسنة ٢٠٠٥

❖ قرار رئيس مجلس الوزراء المنفذة لاحكام القانون رقم ٩١ لسنة ٢٠٠٥ والقرارات الوزاريه المنفذه لاحكام القانون رقم ٩١ لسنة ٢٠٠٥ بإصدار قانون الضريبة على الدخل .

❖ الكتب الدوريه المنفذه لاحكام القانون رقم ٩١ لسنة ٢٠٠٥ بإصدار الضريبة على الدخل .

❖ قرار وزير الماليه رقم ٩١ لسنة ٢٠٠٥ .

❖ قرارات رئيس جمهوريه مصر العربيه .

موضوعات البث الانتقائي

م	الموضوع	الجهة المرسل إليها
١	كوريل دور ٨	ادارة الحاسب الالي
٢	القانون رقم ٩١ لسنة ٢٠٠٥	شئون العاملين

إسهامات وإنجازات المركز

نشرة مركز المعلومات ودعم اتخاذ القرار
(عدد أكتوبر ٢٠١٧)

إدارة النشر

- ❖ صدر عدد جديد من النشرة الشهرية للمعلومات عن شهر اكتوبر ٢٠١٧ متضمنة القطاعات الآتية : (قطاع التنظيم والادارة – قطاع الشؤون الاجتماعية – قطاع القوى العاملة) هذا إلى جانب الأبواب الثابتة التى تتضمنها النشرة شهرياً .
- ❖ تتولى إدارة النشر إعداد بعض الأبواب الهامة بالنشرة الشهرية مثل (مع القانون - الاجتماعات واللقاءات الخاصة بالسيد / المحافظ – النشاط الاعلامى للسيد/ المحافظ واستقبال سيادته لضيوف المحافظة من كبار رجال الدولة والمسؤولين وتفقد سيادته لمواقع العمل المختلفة بدائرة المحافظة بالإضافة الى الموضوعات الاختيارية).
- ❖ إعداد الردود على المكاتبات الواردة للإدارة من مختلف الجهات والمسؤولين ومتخذى القرار .
- ❖ حضور مؤتمر وزارة التنمية المحلية بخصوص الخطة التنفيذية لتطبيق الإستراتيجية القومية للسكان فى المحافظات بمرافقة السيد/ الوزير المحافظ والسيد/ السكرتير العام.
- ❖ حضور مؤتمر وزارة التنمية المحلية بخصوص اللامركزية والاطار التنظيمي بمقر المركز القومي للتدريب بالقاهرة يوم الثلاثاء ١٧/١٠/٢٠١٧ .
- ❖ حضور الاجتماع الخاص بتطبيق المنظومة الالكترونية للمتابعة الميدانية بمقر ديوان عام محافظة القاهرة.
- ❖ اعادة حصر بيانات مخالفات البناء بأنواعها بنطاق المحافظة.
- ❖ البدء فى اعداد حصر فعلى وشامل لذوى الاحتياجات الخاصة بالمحافظة.
- ❖ حضور الاجتماع الدورى الثالث للسادة مديرى عموم مراكز المعلومات على مستوى الجمهورية بمقر وزارة التنمية المحلية يوم الاربعاء الموافق ١٨/١٠/٢٠١٧ .
- ❖ الاشتراك فى فريق عمل المحافظة للاعداد للاحتفال بالعيد القومي للمحافظة مع استقبال كل من السيد/ وزير التنمية المحلية والسادة محافظى الاقاليم.

- ❖ استقبال وفد مركز المعلومات ودعم اتخاذ القرار برئاسة مجلس الوزراء ومراجعة موقف تطوير مراكز المعلومات وبعض المنظومات الأخرى معهم.
- ❖ الانتهاء من الدراسة الخاصة بمشروعات الخطة التنفيذية للاستراتيجية القومية للعلوم والتكنولوجيا والابتكار واحتياجات البحث العلمى المطلوبة للمحافظة.
- ❖ الرد على اسئلة السادة اعضاء مجلس النواب بخصوص اعداد ونوعية المباني المخالفة منها .
- ❖ اعداد خريطة للمحافظة موقع عليها المراكز والمدن والاحياء والقرى واهم المعالم وارسالها لمركز معلومات مجلس الوزراء.

إدارة المكتبة

- ❖ إدخال قرارات السيد المحافظ على الحاسب الآلى .
- ❖ إعداد البث الإنتقائى وإرساله الى الجهات المعنية .
- ❖ تسجيل النشرات والدوريات والمجلات والمراجع والمطبوعات الواردة للمكتبة فى سجلاتها الخاصة .
- ❖ ادخال الكتب والمراجع على الحاسب الالى على برنامج المكتبة الحديثة
- ❖ تدوين نشاط المكتبة فى النشرة الشهرية التى يصدرها المركز .
- ❖ استخراج القرارات التى تخص المحافظة من الوقائع المصرية والجريدة الرسمية

إدارة الإحصاء

- ❖ تحديث قطاعات النشرة الشهرية وهي (قطاع التنظيم والادارة – قطاع القوى العاملة – قطاع التضامن الاجتماعى)
- ❖ ارسال النموذج اليومي الخاص بالسلع التموينية وهي عبارة عن نموذج متابعه السلع الاساسيه (الدقيق- الخبز- البوتاجاز- المواد البترولية)
- ❖ عمل التقرير الشهرى المطلوب بموقف السلع الاستراتيجيه والتموينيه عن الشهر السابق وفقا للنماذج المرفقه منتصف كل شهر وذلك للرد على مكتب الامين العام لوزارة التنمية المحليه.
- ❖ تحديث القيادات التنفيذيه على مستوى المحافظة وتسليمها الى المستشار العسكرى.
- ❖ تقييم ومتابعه نشرات مراكز المعلومات بالمراكز والمدن والاحياء.
- ❖ ارسال فاكس الى الجهاز لمركز للمحاسبات بخصوص مخالفات المباني علي مستوى المحافظ
- ❖ ادخال بيانات التعديت ومخالفات المباني على مستوى المحافظة .
- ❖ ارسال خطابات الى المراكز والمدن والاحياء والمديريات بخصوص نسبه العاملين ٥% وكذلك خطاب بالاصول غير المستغله تمهيدا لادخالها على الحاسب الالى.
- ❖ ارسال خطابات ومتابعتها الى المراكز والوحدات بخصوص زحدات التأمين الكهربائي Ups.
- ❖ ادخال بيانات الاسواق اليوميه والاسبوعيه واسواق الجملة والمعارض على مستوى المحافظة .
- ❖ ارسال تقرير هموم المواطنين الى رئاسه مجلس الوزراء .
- ❖ ارسال ايميل الى الهيئه العامة للاستثمار بخصوص الدليل الاحصائي للمحافظة.
- ❖ حضور اجتماع وفد مركز معلومات رئاسه مجلس الوزراء بحضور السيد وكيل اول الوزارة / السكرتير العام وزيارة الوفد للادارة.

((تابع))

موضوعات الاختيارية

الأخرى

م	اسم المنشأة	المدير المسنول	العنوان	رقم الرخصة	نوع التوصية بالاجراء المطلوب		سبب الغلق
					خطر داها	كليهما	
١٢	مطعم الاستاذ	محمد على محمد على	ش التحرير القنطرة غرب	٠	٠	٠	وجود بلاعات اسفل مكان التجهيز ووجود فتحات وكسور اسفل مكان التجهيز
١٣	شركة العراب	حاتم احمد محمد عاشور	التل الكبير	٣٣	٠	٩	نقص شديد فى الاشتراطات الصحيه
١٤	فول وفلافل (ابناء القرين)	السيد عبد السلام سليمان	التل الكبير	٠	٠	١٠	وجود حمام يفتح مباشرة على مكان التجهيز
١٥	محل دواجن حيه	خميس محمد عبد الرحمن	التل الكبير	٠	٠	١١	وجود غرفه تفتيش داخل المحل
١٦	ثلاجه شركه ريماس لاند	عبد اللطيف صبحي عبد اللطيف	فايد	٠	٠	٥	نقص شديد فى الاشتراطات الصحيه

بيان بالمنشآت الغذائية التي تم التوصية بإيقاف تشغيلها أو غلقها اداريا خلال شهر أغسطس ٢٠١٧

غلق ادارى	خطر داها	كليهما	إجمالى
٠	١١	٥	١٦

نشرة مركز المعلومات ودعم اتخاذ القرار
(عدد أكتوبر ٢٠١٧)

تقرير

المتابعة الميدانية

تقرير

خطة المتابعة والدعم الميداني لمراكز ووحدات المعلومات
ودعم إتخاذ القرار بالمحافظة خلال شهر سبتمبر ٢٠١٧ (نسبة ١٠%)

م	إسم الموقع	تاريخ المرور	الأنشطة التي تم متابعتها في الموقع	نقاط القوة	نقاط الضعف	ملاحظات
١	مديرية القوى العاملة	٩/٣	- قاعدة البيانات اليدوية . - قاعدة البيانات الآلية . - مراجعة السجلات الإدارية للأقسام . - النشرات الربع سنوية - الإصدارات . - تدريب العاملين .	- قواعد البيانات اليدوية والآلية - العمالة مدربة . - السجلات الاداريه مكتملة .	لا يوجد	نظر مع الشكر ،،
٢	مديرية التربية والتعليم	٩/٧	- قواعد البيانات اليدوية والآلية . - السجلات الإدارية . - النشرة الشهرية للمعلومات . - كفاءة الأجهزة الآلية . - التدريب .	- قواعد البيانات اليدويه والآليه - العماله مدربه . - كفاءة الأجهزة .	لا يوجد	نظر مع الشكر ،،
٣	م.م القنطرة شرق	٩/١١	- قواعد البيانات اليدوية . - قواعد البيانات الآلية . - النشرة الشهرية للمعلومات . - السجلات الإدارية . - التدريب وكفاءة العاملين .	- قواعد البيانات اليدوية والآلية - العماله مدربه . - السجلات الاداريه مكتمله	لا يوجد	نظر مع الشكر ،،
٤	م.م القنطرة غرب	٩/٢١	- قواعد البيانات اليدوية والآلية . - السجلات الإدارية . - النشرة الربع سنوية . - كفاءة الأجهزة والعاملين بالمركز .	- قواعد البيانات اليدوية والآلية مكتملة . - الاجهزة تعمل بكفاءة . - العماله مدربه .	لا يوجد	نظر مع الشكر ،،
٥	م.م فايد	٩/٢٤	- قواعد البيانات اليدوية والآلية - السجلات الادارية . - النشرة الشهرية للمعلومات . - التدريب وكفاءة الأجهزة .	- قواعد البيانات اليدوية والآلية مكتملة . - التحديث الآلى للبيانات . - نقص العمالة .	لا يوجد	نظر مع الشكر ،،
٦	مدينة القصاصين	٩/٢٧	- قواعد البيانات اليدوية والآلية . - النشرة الشهرية للمعلومات . - السجلات الإدارية . - التدريب وكفاءة الأجهزة .	- تحديث قواعد البيانات اليدوية والآلية - الانتظام فى اصدار النشرة الشهرية .	لا يوجد	نظر مع الشكر ،،

يعتمد ،،

مدير عام مركز المعلومات

نشرة مركز المعلومات ودعم إتخاذ القرار
(عدد أكتوبر ٢٠١٧)

نموذج

استطلاع الرأي

نموذج إستطلاع الرأي

من نشرة المعلومات الشهرية لمحافظة الإسماعيلية عدد شهر أكتوبر ٢٠١٧ م

الاسم / الوظيفة /

- ١- هل تود الاستمرار فى امدادك بنسخة من النشرة خلال الشهر القادم
() نعم () لا () كافية () غير كافية
- ٢- ما رأيك فى المؤشرات الجدوليه والبيانات للقطاعات الخدمية
() مفيدة () غير مفيدة
- ٣- ما رأيك فى حالة دعم القرار او التوقعات المستقبلية ان وجدت
() نعم () لا
- ٤- هل تثق فى اكتمال ودقة وتحديث البيانات الواردة
() نعم () لا
- ٥- هل هناك عائد من هذه النشرة وما هو؟
.....
.....

- ٦- هل تود إضافة أى موضوعات او أبواب أخرى وما هى؟
.....
.....
.....
.....

شكر وتقدير

لكل من عاون وساهم فى تطوير نشرة المعلومات بالرأى والخبرة
وكل من تفضل وقام بملء هذا النموذج وإرساله إلينا .

مع تحيات

مركز المعلومات ودعم اتخاذ القرار