

نشرة

مركز المعلومات ودعم اتخاذ القرار

يوليو ٢٠١٧

عدد

تحت رعاية



ياسين طاهر

محافظة الإسماعيلية

** التوجيه العام **



م/ عبد الله الزغبى
السكرتير العام المساعد



أ/ محمد عبد السلام الصيرة
السكرتير العام

أسرة التنفيذ مركز المعلومات ودعم اتخاذ القرار

مدير عام مركز المعلومات ودعم اتخاذ القرار

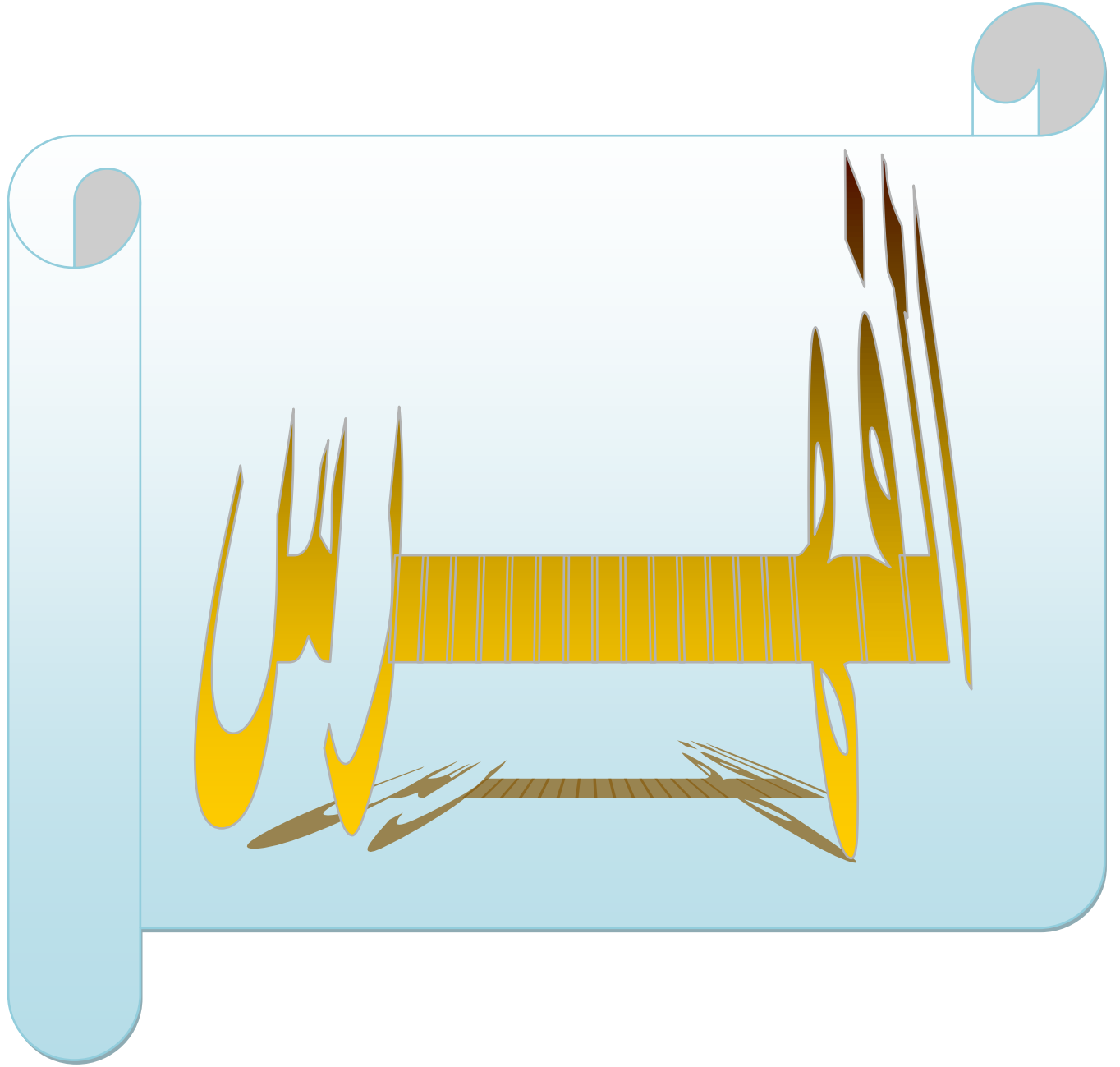
مدير إدارة التوثيق والمكتبة

مدير إدارة الإحصاء

السيد / طارق شكري بولس

السيدة / سامية السيد حسين

السيدة / منى محمد عبد الفتاح



محتويات هذا العدد

رقم الصفحة		الموضوع	مسلسل
إلى	من		
٤	١	النشاط الإعلامي	١
١٥	٥	قطاع البيئة	٢
٢٣	١٦	قطاع السكان والزيادة الطبيعية	٣
٢٦	٢٤	قطاع المشاركة السياسية	٤
٣٠	٢٧	مع القانون	٥
٣٢	٣١	المكتبة	٦
٣٤	٣٣	إسهامات المركز	٧
٣٨	٣٥	تابع الموضوعات الاختيارية	٨
-	٣٩	تقرير المتابعة الميدانية	٩
-	٤٠	نموذج استطلاع الرأي	١٠

النشاط الاعلامى

صحافة الإسماعيلية



السكرتير العام والسكرتير العام المساعد لمحافظة الإسماعيلية
يتابعان حملات النظافة العامة بحى أول

وازالة كميات كبيرة من المخلفات وتسوية المنطقة.
وقد أكد السكرتير العام على استمرار استئناف وتكثيف حجم العمل بمختلف المناطق حتى يتم القضاء تماما على جميع بؤر تجمعات القمامة والمخلفات والرتش ورفعها أولا بأول كما ناشد المواطنين والأهالى بالتعاون مع الأجهزة المختصة والالتزام بالقضاء القمامة والمخلفات فى الأماكن المخصصة لها فقط من أجل الحفاظ على البيئة والمظهر الجمالى والحضارى.

قام محمد عبد السلام الصيرة السكرتير العام لمحافظة الإسماعيلية يرافقه المهندس عبدالله الزغبى السكرتير العام المساعد للمحافظة وأشرف فؤاد رئيس مركز ومدينة الاسماعيلية وأحمد عبد الباقي رئيس حى أول بجولة ميدانية بمنطقة مركز الاسعاف الرئيسى بحى أول وذلك لمتابعة استئناف و تنفيذ حملة النظافة العامة التى قام بها العاملون بالحقى لرفع وازالة تجمعات وتراكمات القمامة والمخلفات من تلك المنطقة التى تعتبر نقطة تجميع للحى ويتم التعامل معها بشكل يومى وأولا بأول للحفاظ على البيئة .

وخلال متابعة السكرتير العام والسكرتير المساعد للمحافظة لتنفيذ الحملة تم رفع

نور مركز معلومات ودعم اتخاذ القرار بديوان عام محافظة الاسماعيلية بالمركز الأول مكرر على مستوى الجمهورية على مدى أربع شهور

اعلن جمال الدين رئيس قطاع موارد البيانات بمركز المعلومات ودعم اتخاذ القرار بمجلس الوزراء أن مركز معلومات ودعم اتخاذ القرار بديوان عام محافظة الاسماعيلية قد حصل على المركز الأول مكرر على مستوى مراكز المعلومات بمختلف محافظات الجمهورية عند التقييم

للمراكز خلال الستة أشهر الماضية والتي شملت حصول المركز خلال شهر ديسمبر الماضى ٢٠١٦ على المركز الأول مكرر بنسبة ٩٠.١% وفى يناير ٢٠١٧ ٩١.٨ % وفى مارس ٢٠١٧ ٩٠.١ % وخلال شهر أبريل الماضى ٢٠١٧ حصل المركز على ٩٢.٦%.



محافظ الاسماعيلية ومدير الأمن يشهدان إفتتاح معرض الكتاب بقصر الثقافة وإحتفال بذكرى ثورة يوليو بمركز شباب الشيخ زايد

والشعبية السياسية بالمحافظة كما شهد محافظ الاسماعيلية ومدير الأمن ومرافقيهم من القيادات الإحتفالية الفنية الكبيرة التى نظمها فرع ثقافة الاسماعيلية بالتعاون مع مديرية الشباب والرياضة والتى أقيمت بمركز شباب الشيخ زايد وتحت رعاية نظير لطفى رئيس مجلس إدارة المركز وسامى عبد الحليم مدير عام الشباب والرياضة وذلك بمناسبة إحياء الذكرى ٦٥ لثورة ٢٣ يوليو المجيدة وقد شارك فى الإحتفالية فرقة الموسيقى العربية لفرع ثقافة الإسمايلية بقيادة الفنان أحمد القاضى وفرقة السمسمية بقيادة الفنان يحيى مولر وتم تقديم عددا من الأغنيات الوطنية والمقطوعات الموسيقية كما تضمنت الإحتفالية تقديم درع الثقافة للإعلامية نهال كمال الراحل الشاعر الكبير عبد الرحمن الابدودى ودرع الثقافة لمحافظ الاسماعيلية.

شهد اللواء يس طاهر محافظ الاسماعيلية يرافقه اللواء عصام سعد مساعد وزير الداخلية مدير أمن الاسماعيلية مراسم إفتتاح معرض الكتاب الذى نظمه فرع ثقافة الاسماعيلية خلال الفترة من ٢٤ إلى ٣١ يوليو الجارى بقصر الثقافة والذى يضم مجموعة كبيرة من الكتب فى شتى مجالات المعرفة والعلوم إلى جانب ركن خاص لدواوين وأعمال الشاعر الراحل الكبير عبد الرحمن الابدودى وذلك فى حضور نهال كمال حرم الراحل الابدودى والنواب أشرف عمارة والمستشار عبد الفتاح عبد الله وآمال رزق الله أعضاء مجلس النواب ومحمد عبد السلام الصيرة السكرتير العام للمحافظة والمهندس عبد الله الزغبى السكرتير العام المساعد والعقيد هشام محمد على المستشار العسك رى للمحافظة والفنان ماهر كمال رئيس الإدارة المركزية لأقليم القناة وسيناء الثقافى وعدد كبير من القيادات التنفيذية



محافظ الاسماعيلية يتفقد أعمال تطوير مستشفى أبوخليفة بمركز ومدينة القنطرة غرب وتخصيصها كأول مستشفى للطوارئ بأقليم القناة وسيناء..

وتخصيصها لتكون أول مستشفى للطوارئ واستقبال الحوادث بمحافظة إقليم القناة وسيناء بطاقة مائة سرير منهم عدد ٢٠ سرير عناية مركزة مجهزة بأحدث وسائل التكنولوجيا الطبية الحديثة إضافة الى ٨ غرف انعاش قلب وعيادات خاصة لجراحات اليوم الواحد وتصل جملة الاعتمادات المالية لها الى نحو مايزيد عن ٢٧٣ مليون جنيه، ومن المنتظر أن يتم الانتهاء من تطويرها وتأسيسها بالكامل لتدخل الخدمة الفعلية خلال منتصف العام القادم ٢٠١٨ لتكون إضافة جديدة لانجازات القطاع الصحى بالاسماعيلية وتخدم مواطنى محافظات الأقليم بالكامل. وخلال الزيارة أكد المحافظ على ضرورة مضاعفة وتضافر كافة الجهود من جميع الأجهزة لسرعة الانتهاء من التنفيذ وفقا للتوقيتات والبرنامج الزمنى للمشروع.

فى اطار تنفيذ خطة الدولة وتوجيهات الرئيس عبد الفتاح السيسى بشأن بذل أقصى الجهود لتطوير ورفع كفاءة المنظومة الصحية والارتقاء بمستوى الخدمات الطبية والعلاجية بجميع المستشفيات والمؤسسات الطبية والعلاجية، قام اللواء يس طاهر محافظ الاسماعيلية يرافقه محمد عبد السلام الصيرة السكرتير العام للمحافظة والمهندس عبد الله الزغبى السكرتير العام المساعد والنائب عصام منسى عضو مجلس النواب وسامى علام رئيس مركز ومدينة القنطرة غرب والدكتور مينا حليم مدير عام الرعاية العاجلة بمديرية الصحة والدكتور على حمودة مدير عام الجودة بالمديرية وعدد كبير من القيادات التنفيذية بتفقد ومتابعة أعمال تطوير ورفع كفاءة مستشفى أبوخليفة التى تقع على الطريق السريع الاسماعيلية - بورسعيد وإعادة تأهيلها

قَطَاع

الْقِطَاعُ

قطاعات البيئة والصحة

١- مصادر التلوث البيئي بالحفاظة

البيان	حضر/ ريف	المواقع المضارة	تعداد السكان المضارين	نسبة السكان المضارين إلى إجمالي السكان	ملاحظات	
صرف صحي	ريف	عزبة علي عيد بقرية نفيسة بمركز الإسماعيلية	9966	٨٠%	—	
	ريف	منطقة ك٧ غرب بقرية الفردان بمركز الإسماعيلية	2270	١٠٠%	—	
	ريف	جميع توابع قرية عين غصين بمركز الإسماعيلية	١٧٠١٠	١٠٠%	تم الموافقة من الهيئة القومية لتنفيذ المشروعات (الجهاز التنفيذي لمياه الشرب و الصرف الصحي) لإنشاء الشبكة و سيتم التنفيذ في خطة ٢٠١٧/٢٠١٨	
	حضر	مدينة أبوصوير	٣١٣٦٩	١٠٠%	جاري إنشاء شبكة صرف صحي	
	ريف	مركز أبوصوير بجميع توابعه	١٦٥٨٣٦	١٠٠%		
	حضر	مدينة التل الكبير	٤٠٠٠	١٠%	لم يتم استكمال شبكة الصرف الصحي	
	ريف	القرى التابعة لمركز التل الكبير	٥٤٠١٠	١٠٠%	لم يتم استكمال شبكة الصرف الصحي و يتم التخلص من الصرف الصحي عن طريق سيارات الكسح	
	حضر	مدينة فايد	١٨٢٥٨	٦٦.٥%	مناطق محرومة من وجود شبكة صرف صحي و جاري العمل في إنشاء شبكة صرف صحي بها	
	ريف	القرى التابعة لمركز فايد	٨٧٩٩٧	٧٩.٥%		
	ريف	القرى التابعة لمركز القنطرة غرب	١٨٧٢٠	١٩%		
	حضر	عزبة ناصر و السبع عمارات و مساكن التوفيق بمدينة القنطرة شرق	٦٥٠٠	٢٢%	يوجد انخفاض في الطاقة التصميمية عن الطاقة الفعلية لمحطة المعالجة	
	ريف	جلبانة و الابطال و السلام القرى التابعة لمركز القنطرة شرق	٢٧٨٠٣	٧٠%	مناطق محرومة من وجود شبكة صرف صحي	
	صرف صناعي	حضر	محطة الرفع الرئيسية للصرف الصحي بأبوعطوة بمدينة الإسماعيلية (يصب فيها الصرف الصناعي الخاص بالمنطقة الحرة و المنطقة الصناعية الأولى و الثانية) حيث تصب في سرايبوم	جميع سكان سرايبوم	١٠٠%	يصب الصرف الصناعي في محطات الصرف الصحي بعد معالجته داخلياً في المصانع (يلزم كل مصنع بمعالجة خاصة به) مما يجعل المواقع المضارة هي المناطق التي يصب فيها الصرف الصحي المختلط بالصرف الصناعي
		حضر	محطة معالجة الصرف الصحي بالمدينة الجديدة بالقنطرة شرق (يصب فيها الصرف الصناعي الخاص بالمنطقة الصناعية بالقنطرة شرق)	—	—	



يعد الضرر واقع على جميع سكان محافظة الإسماعيلية حيث يصب الصرف الزراعي في مياه قناة السويس أو يعاد استخدامه دون معالجة في ري الأراضي الزراعية مع الأخذ في الاعتبار أنه يتم صب ٤ محطات معالجة صرف صحي في محطات صرف الصرف الزراعي	١٠٠%	جميع السكان	شمال الإسماعيلية	ريف	صرف زراعي	
	١٠٠%	جميع السكان	البلاح بقرية الرياح (يصب في قناة السويس) بمرکز و مدينة القنطرة غرب	ريف		
	١٠٠%	٢٣١٣٤	المحسمة القديمة بمرکز و مدينة القصاصين الجديدة	ريف		
حيث يمر مصرف الوادي و مصرف أبو جاموس للصرف الزراعي بهذه القرى	٦٥%	٤٨١١٣	عزبة علي عيد و الحلوس و أبو عطوه التابعين لقرية نفيسة بمرکز الإسماعيلية	ريف	مقالب قمامة	
حيث يمر مصرف الوادي للصرف الزراعي بهذه القرى	٣١%	٦٠٠٠٠	قرية المحسمة الجديدة و قرية السبع أبار غربية و قرية السبع أبار شرقية و قرية المنايف بمرکز أبو صوير	ريف		
يوجد المقالب خارج الكتلة السكانية	—	—	مقالب قمامة عشوائي بمدينة المستقبل بمدينة الإسماعيلية	حضر		
—	١٢%	٩٤٤٤	مقالب تجميع قمامة بميدان مصطفى كامل بحي أول بمدينة الإسماعيلية	ريف	مقالب قمامة	
—	١٠٠%	٨٠٠	مقالب تجميع قمامة بمنطقة ك ١١ غرب طريق الصالحية بقرية الفردان بمرکز الإسماعيلية	ريف		
—	٤٧%	٥٠٠٠٠	مقالب قمامة عمومي بشارع العريش و مدفن صحي بالمدينة الجديدة بمرکز و مدينة القنطرة شرق	حضر		
يوجد المقالب خارج الكتلة السكانية	—	—	مقالب قمامة عشوائي بالدواويس بقرية السلام بمرکز و مدينة القصاصين الجديدة	ريف		
تم التعاقد مع مصنع تدوير القمامة بأبوبلح على رفع القمامة من المقالب و نقلها و تدويرها بالمصنع	١٣%	٤٠٠٠	مقالب قمامة عشوائي بعزبة عبد الناصر بمدينة فايد	ريف		
يتم تجميع القمامة في مناطق متفرقة بقرية المنايف لنقلها للمقالب العمومي بأبوبلح	٠.٥%	١٠٠٠٠	مناطق تجمع عشوائية في قرية المنايف بمرکز أبو صوير	حضر		
—	—	—	مناطق تجمع عشوائية في أماكن متفرقة في م.م التل الكبير	ريف		
يوجد المقالب خارج الكتلة السكانية	—	—	مقالب قمامة عشوائي بمرکز و مدينة القنطرة غرب	حضر		
—	لا يوجد	لا يوجد	لا يوجد	—		صرف مخلفات

يوجد المصنع بالمنطقة الجبلية بعزبة أبوجريش بالقرب من الكتلة السكانية	٠.٥%	١٠٠٠٠	عدد واحد مصنع طوب في عزبة أبوجريش بمدينة أبو صوير	حضر	مصانع طوب
يوجد المصنع خارج الكتلة السكانية	—	—	عدد واحد مصنع طوب اسمنت في المنطقة الصناعية بمركز و مدينة القنطرة شرق	حضر	
يوجد المصنع خارج الكتلة السكانية	—	—	عدد واحد مصنع طوب اسمنت بالمنطقة الصناعية الأولى بمدينة الإسماعيلية	حضر	
يوجد المصنع خارج الكتلة السكانية	—	—	عدد واحد مصنع طوب اسمنت بالمنطقة الصناعية الثانية بمدينة الإسماعيلية	حضر	
يوجد المصنع خارج الكتلة السكانية	—	—	عدد واحد مصنع طوب في قرية أبو عزام بمركز و مدينة القصاصين الجديدة	ريف	
—	لا يوجد	لا يوجد	لا يوجد		مصانع أسمنت

مصدر البيان :- الإدارة العامة لصرف الإسماعيلية و إدارة الإستثمار بديوان عام المحافظة و المراكز و المدن تاريخ البيان :- يوليو ٢٠١٧ م

** التعليق :- يتضح من البيان السابق ما يأتي :-

أولاً :- أن مصادر التلوث البيئي بمحافظة الإسماعيلية تنحصر في (الصرف الصحي و الصرف الصناعي و الصرف الزراعي ومقالب القمامة

و مصانع الطوب)

ثانياً :- أن المواقع المتضررة من الصرف الصحي تتمثل في المناطق المحرومة من وجود أو عدم استكمال شبكة الصرف الصحي بها و يبلغ إجمالي عدد السكان المتضرر في هذه المواقع نحو (٤٤٣٧٣٩) نسمة و هي بالترتيب من حيث عدد السكان المتضرر كما يلي

- ١ - مركز أبو صوير بجميع توابعه بنسبة ٣٧.٤% تقريباً من إجمالي عدد السكان المتضرر من الصرف الصحي
- ٢ - ثم القرى التابعة لمركز فايد بنسبة ١٩.٨% تقريباً من إجمالي عدد السكان المتضرر من الصرف الصحي
- ٣ - ثم القرى التابعة لمركز التل الكبير بنسبة ١٢.٢% تقريباً من إجمالي عدد السكان المتضرر من الصرف الصحي
- ٤ - ثم مدينة أبو صوير بنسبة ٧.١% تقريباً من إجمالي عدد السكان المتضرر من الصرف الصحي
- ٥ - ثم جبانة و الابطال و السلام قرى تابعة لمركز القنطرة شرق بنسبة تبلغ ٦.٣% تقريباً من إجمالي عدد السكان المتضرر من الصرف الصحي
- ٦ - ثم القرى التابعة لمركز القنطرة غرب بنسبة ٤.٢% تقريباً من إجمالي عدد السكان المتضرر من الصرف الصحي

٧ - ثم مدينة فايد بنسبة تبلغ ٤.١% تقريباً من إجمالي عدد السكان المتضرر من الصرف الصحي
٨ - ثم جميع توابع قرية عين غصين بمركز الإسماعيلية بنسبة ٣.٨% تقريباً من إجمالي عدد السكان المتضرر من الصرف الصحي
٩ - ثم عزبة علي عيد بقرية نفيسة بمركز الإسماعيلية بنسبة ٢.٢% تقريباً من إجمالي عدد السكان المتضرر من الصرف الصحي
١٠ - ثم عزبة ناصر و السبع عمارات و مساكن التوفيق بمدينة القنطرة شرق بنسبة ١.٥% تقريباً من إجمالي عدد السكان المتضرر من الصرف الصحي

١١ - ثم مدينة النل الكبير بنسبة ٠.٩% تقريباً من إجمالي عدد السكان المتضرر من الصرف الصحي
١٢ - وأخيراً منطقة ك٧ غرب بقرية الفردان بمركز الإسماعيلية بنسبة ٠.٥% تقريباً من إجمالي عدد السكان المتضرر من الصرف الصحي .

ثالثاً:- أن المواقع المتضررة من الصرف الصناعي تتمثل في المناطق التي يصب فيها الصرف الصحي المختلط بالصرف الصناعي **وهي تتمثل في مواقع صب محطات الصرف الصحي لمحطتين هما**

- محطة الرفع الرئيسية بأبو عطوة بمدينة الإسماعيلية (يصب فيها الصرف الصناعي الخاص بالمنطقة الحرة و المنطقة الصناعية الأولى و الثانية) حيث تصب في سرايوم

- محطة معالجة الصرف الصحي بالمدينة الجديدة بالقنطرة شرق

رابعاً:- المواقع المتضررة من الصرف الزراعي **هي بالترتيب حسب عدد السكان المتضرر**

١ - شمال الإسماعيلية

٢- قرية المحسمة الجديدة و قرية السبع آبار غربية و قرية السبع آبار شرقية و قرية المنايف بمركز أبو صوير

٣- عزبة علي عيد و الحلوس و أبو عطوه التابعين لقرية نفيسة بمركز الإسماعيلية

٤- البلاح بقرية الرياح بمركز و مدينة القنطرة غرب

٥- المحسمة القديمة بمركز و مدينة القصاصين الجديدة

خامساً:- يوجد عدد (٦) مقالص قمامة و مدفن صحي واحد على مستوى المحافظة حيث بلغ إجمالي عدد السكان المتضررين نحو (٧٤٢٤٤) نسمة حيث أن جميعها خارج الكتلة السكانية ماعدا ما يلي

١- مقلب القمامة العمومي بشارع العريش في م.م القنطرة شرق حيث نسبة السكان المتضررين من إجمالي سكان المناطق المتضررة بلغت نحو ٦٧.٣% تقريباً

٢- مناطق تجمع عشوائية في قرية المنايف بمركز أبو صوير حيث نسبة السكان المتضررين من إجمالي سكان المناطق المتضررة بلغت نحو ١٣.٥% تقريباً

٣- ميدان مصطفى كامل بحي أول بمدينة الإسماعيلية حيث نسبة السكان المتضررين من إجمالي سكان المناطق المتضررة بلغت نحو ١٢.٧% تقريباً .

- ٤- عزبة عبد الناصر بمدينة فايد حيث نسبة السكان المتضررين من إجمالي سكان المناطق المتضررة بلغت نحو ٥.٤% تقريباً
- ٥- منطقة ك ١١ غرب طريق الصالحية بقرية الفردان بمركز الإسماعيلية حيث نسبة السكان المتضررين من إجمالي سكان المناطق المتضررة بلغت نحو ١.١% تقريباً .
- ٦- بالإضافة إلى مناطق تجمع قمامة عشوائية في أماكن متفرقة في م.م التل الكبير .
- سادساً :-** لا يوجد صرف مخلفات على مستوى المحافظة .
- سابعاً:-** يوجد عدد (٥) مصانع طوب على مستوى المحافظة في المنطقة الصناعية في م.م القنطرة شرق و المنطقة الصناعية الأولى بمدينة الإسماعيلية و المنطقة الصناعية الثانية بمدينة الإسماعيلية و عزبة أبوجريش في م.م أبوصوير و قرية أبو عزام في م.م القصاصين الجديدة و يقعوا جميعاً خارج الكتلة السكانية ما عدا مصنع الطوب في عزبة أبوجريش في م.م أبوصوير حيث يقع بالقرب من الكتلة السكانية و تبلغ نسبة السكان المتضرر نحو ٥.٥% تقريباً من إجمالي سكان عزبة أبوجريش .
- ثامناً :-** لا توجد مصانع أسمنت على مستوى المحافظة

**** التوصيات :-**

- ١- ضرورة عدم صب الصرف الصحي سواء معالج أم لا أو مختلط بالصرف الصناعي أم لا أو مختلط بالصرف الزراعي أم لا في بحيرة التمساح أو البحيرات المرة أو قناة السويس لعدم التأثير سلباً على الثروة السمكية و صحة المواطنين و الحفاظ على مياه البحيرات .
- ٢- عدم استخدام الصرف الزراعي في ري المحاصيل الزراعية أو الزراعات المستخدمة في الإستهلاك الأدمي لعدم الإضرار بصحة المواطنين .
- ٣- مراعاة المواصفات القياسية الصحية العالمية في معالجة الصرف الصناعي و الصرف الصحي .
- ٤- إنشاء محطات معالجة للصرف الزراعي بالمقاييس الصحية العالمية .
- ٥- إنشاء مقلب عمومي رسمي و مدفن صحي بالمعايير القياسية بكل مركز و مدينة على مستوى المحافظة مع الصيانة الدورية لهذه المواقع و القضاء على ظاهرة تعدد أماكن تجمع القمامة و حصرها في مواقع مناسبة .

٢- منشآت المحافظة على البيئة بالمحافظة

محطات معالجة صرف زراعي	محطات معالجة صرف صحي	مصانع تدوير القمامة	محطات رصد بيئي	مقالب قمامة و مدافن صحية	عدد المحميات الطبيعية	حدائق عامة	المنشأة مركز/حي
لا يوجد	يعالج الصرف الصحي به في محطة المعالجة الرئيسية بسرابيوم بمركز و مدينة فايد	لا يوجد	لا يوجد	١ (مقلب عشوائي بالمستقبل)	لا يوجد	٥١	م.م الإسماعيلية
١ (محطة معالجة مغلقة)	١ (محطة معالجة جاري إنشائها بقرية السبع آبار)	١ (بمنطقة أبو بلح التابعة لقرية المنايف)	لا يوجد	١ مقلب عمومي بأبو بلح و يوجد أماكن تجمع عشوائية	لا يوجد	١٠	م.م أبو صوير
لا يوجد	٢ (محطة معالجة رئيسية بقرية سرابيوم و محطة معالجة بجوار نقطة شرطة فنارة)	لا يوجد	لا يوجد	١ (مقلب قمامة عشوائي بعزبة عبد الناصر)	لا يوجد	١٣	م.م فايد
لا يوجد	١ (محطة معالجة في مدينة التل الكبير)	لا يوجد	لا يوجد	يوجد أماكن تجمع عشوائية	لا يوجد	٢٧	م.م التل الكبير
لا يوجد	٢ (محطة معالجة في قرية أبو خليفة و محطة معالجة في البلاح بقرية الرياح)	لا يوجد	لا يوجد	١ (مقلب عشوائي)	لا يوجد	٢٩	مركز و مدينة القنطرة غرب
لا يوجد	٢ (محطة معالجة بنظام الحماية بجوار محطة السكة الحديد بالمدينة الجديدة و محطة معالجة بيولوجية بقرية التقدّم لا تعمل)	لا يوجد	لا يوجد	١ مقلب عمومي (بجنوب شرق المدينة) ١ مدفن صحي (بجنوب شرق المدينة الجديدة)	لا يوجد	٩	م.م القنطرة شرق
لا يوجد	١ (محطة معالجة طريق الدواويس)	لا يوجد	لا يوجد	١ مقلب عشوائي (يوجد بالدواويس بقرية السلام)	لا يوجد	١٤	م.م القصاصين الجديدة
١	٩	١	٠	٦ (مقلب قمامة) + ١ (مدفن صحي)	٠	١٥٣	الإجمالي

تاريخ البيان :- يوليو ٢٠١٧م

مصدر البيان :- إدارة الحدائق و المنتزهات بديوان عام المحافظة و المراكز و المدن

**** التعليق :- يتضح من البيان السابق ما يلي :-**

١- أن منشآت المحافظة على البيئة في محافظة الإسماعيلية تتمثل في

أولاً:- الحدائق العامة حيث بلغ إجمالي الحدائق العامة (تشمل المسطحات الخضراء) على مستوى المحافظة (١٥٣) حديقة عامة و مسطح أخضر حيث توجد أكبر نسبة في م.م الإسماعيلية حيث بلغت نحو ٣٣.٣% تقريباً بعدد (٥١) حديقة و مسطح أخضر ثم يليه م.م القنطرة غرب بنسبة ١٩% تقريباً بعدد (٢٩) حديقة و مسطح أخضر ثم م.م التل الكبير بنسبة ١٧.٦% تقريباً بعدد (٢٧) حديقة و مسطح أخضر ثم م.م القصاصين الجديدة بنسبة ٩.١% تقريباً بعدد (١٤) حديقة و مسطح أخضر ثم م.م فايد بنسبة ٨.٥% تقريباً بعدد (١٣) مسطح أخضر ثم م.م أبوصوير بنسبة ٦.٥% تقريباً بعدد (١٠) حديقة و مسطح أخضر ثم أخيراً م.م القنطرة شرق بنسبة ٦% تقريباً بعدد (٩) حديقة و مسطح أخضر.

ثانياً:- مقالب القمامة و المدافن الصحية و هي تبلغ عدد (٦) مقالب قمامة و عدد (١) مدفن صحي

(مدفن صحي واحد يوجد في المدينة الجديدة في م.م القنطرة شرق) على مستوى المحافظة **و توزع مقالب القمامة إلى ...**

- عدد (٢) مقالب قمامة عمومي في محافظة الإسماعيلية إحداهما في م.م أبوصوير و الأخر في م.م القنطرة شرق
- و عدد (٤) مقالب قمامة عشوائية موجودة في مدينة المستقبل في م.م الإسماعيلية و م.م فايد و م.م القنطرة غرب و م.م القصاصين الجديدة

- كما يوجد أماكن تجمع عشوائية للقمامة في كلا من م.م أبوصوير و م.م التل الكبير .

ثالثاً:- مصانع تدوير القمامة حيث يوجد مصنع تدوير للقمامة واحد في م.م أبوصوير تم تشغيله .

رابعاً:- محطات معالجة الصرف الصحي حيث يوجد عدد (٩) محطات معالجة صرف صحي بمحافظة الإسماعيلية و **توزيعهم**

كما يلي

- عدد (٢) محطة معالجة في م.م فايد و هما محطة المعالجة الرئيسية بسرابيوم و محطة المعالجة بفنارة
- عدد (٢) محطة معالجة في م.م القنطرة غرب هما محطة معالجة بأبوخليفة و محطة معالجة بالرياح
- عدد (٢) محطة معالجة في م.م القنطرة شرق و هما محطة معالجة بنظام الحماية بالمدينة الجديدة و محطة معالجة بيولوجية بقرية التقدّم و هي لا تعمل

- محطة معالجة في مدينة التل الكبير

- محطة معالجة في م.م القصاصين الجديدة في طريق الدواويس

- محطة معالجة جاري إنشاؤها بقرية السبع أبار بمركز و مدينة أبوصوير .

- خامساً :-** محطات معالجة صرف زراعي حيث لا يوجد إلا محطة واحدة على مستوى المحافظة و هي تتحصر في م.م أبو صوير و هي محطة معالجة صرف زراعي مغلقة .
- ٢- لا يوجد محميات طبيعية بمحافظة الإسماعيلية
 - ٣- لا يوجد مقلب عمومي و لا مقلب عشوائي بمركز و مدينة التل الكبير
 - ٤- لا يوجد محطات رصد بيئي بمحافظة الإسماعيلية

**** التوصيات :-**

- ١- إنشاء محطات معالجة لل صرف الزراعي بالمقاييس الصحية العالمية
- ٢- إنشاء مقلب عمومي بكل مركز و مدينة على مستوى المحافظة مع الصيانة الدورية لهذه المواقع و القضاء على ظاهرة تعدد أماكن تجميع القمامة و حصرها في مواقع مناسبة بعيدة عن الكتلة السكنية .
- ٣- إنشاء محطة رصد بيئي على مستوى المحافظة لأهميتها في ظل إفتتاح قناة السويس الجديد و إتجاه التنمية الإقتصادية للمحافظة
- ٤- تهيئة و تدريب الكوادر الفنية اللازمة للعمل في مجال إدارة و تشغيل منظومة النظافة .



٣- جمعيات و شركات النظافة بالحافطة

جهود محليات		شركات نظافة				جمعيات نظافة				البيان مركز/حي
عددالعمال		عدد العمال		عدد الشركات	عدد العمال		عدد المعدات	عدد الجمعيات		
إناث	ذكور	إناث	ذكور		إناث	ذكور				
٣١	٢٨٣	٥٦ متنوع		جاري البت في التعاقد مع شركات نظافة جادة تلتزم بشروط التعاقد	٤٠	٤٥	٢٢	١٩	مركز و مدينة الإسماعيلية	
٠	٦٨	٣٧ متنوع			١٣	١٥	٥	٣	مركز و مدينة أبوصوير	
٠	٣١	٢٢ متنوع			متوقفة عن العمل		٥	٥	مركز و مدينة فايد	
٢	١١٥	٣٥ متنوع			٣٥	٤٠	١٨	٤	مركز و مدينة التل الكبير	
١٢	٣٦	٣٧ متنوع			٠	٨	٦	٣	مركز و مدينة القنطرة غرب	
٧	٢٦	٢٧ متنوع			٠	٥	٤	٣	مركز و مدينة القنطرة شرق	
١٩	٤٠	٢٦ متنوع			١٣	١٥	٣	٢	مركز و مدينة القصاصين الجديدة	
٧١	٥٩٩	٢٤٠							الإجمالي	

تاريخ البيان :- يوليو ٢٠١٧ م

مصدر البيان :- مديرية الشؤون الإجتماعية و المراكز و المدن

التعليق :- يتضح من البيان السابق ما يلي :-

- ١- إجمالي عدد جمعيات النظافة على مستوى المحافظة حتى يوليو ٢٠١٧م بلغ (٣٩) جمعية موزعة كالاتي
- عدد ١٩ جمعية في م.م الإسماعيلية حيث يحتوى العدد الأكبر من جمعيات النظافة بطاقة عمل ٢٢ معدة متنوعة و عدد عاملين ٨٥ عامل بنسبة ٥٣% تقريباً ذكور و ٤٧% تقريباً إناث
- عدد ٥ جمعية في م.م فايد حيث يحتل المرتبة الثانية في عدد جمعيات النظافة و لكنها متوقفة عن العمل
- ثم يأتي م.م التل الكبير في المرتبة الثالثة بعدد ٤ جمعية و طاقة عمل ١٨ معدة و عدد عاملين ٧٥ عامل بنسبة ٥٣% تقريباً ذكور و ٤٧% تقريباً إناث
- ثم يأتي في المرتبة الرابعة بعدد ٣ جمعية كلا من م.م أبوصوير (بطاقة عمل ٥ معدات و ٢٨ عامل بنسبة ٥٤% تقريباً من الذكور و نسبة ٤٦% تقريباً من الإناث) و م.م القنطرة غرب (بطاقة عمل ٦ معدات و ٨ عمال ذكور) و م.م القنطرة شرق (بطاقة عمل ٤ معدات و ٥ عمال ذكور) .
- و أخيراً يأتي م.م القصاصين الجديدة بعدد ٢ جمعية و طاقة عمل ٣ معدة و عدد عاملين ٢٨ بنسبة ٥٤% تقريباً من الذكور و نسبة ٤٦% تقريباً من الإناث .
- ٢- جاري البت في التعاقد مع شركات نظافة جادة تلتزم بالشروط .
- ٣- توجد جهود محليات في منظومة النظافة على مستوى المحافظة متمثلة في إمداد المراكز و المدن بالمعدات و العمالة اللازمة للنظافة كما يلي :-

- يوجد في م.م الإسماعيلية عدد ٥٦ معدة متنوعة و عدد ٣١٤ عامل نظافة بنسبة ٩٠% تقريباً ذكور و ١٠% تقريباً إناث و هو يأتي في المرتبة الأولى من حيث عدد المعدات و عدد العمال .
- يوجد في م.م القنطرة غرب عدد (٣٧) معدة متنوعة و عدد (٤٨) عامل منهم بنسبة ٧٥% تقريباً ذكور و ٢٥% تقريباً إناث و هو يأتي في المرتبة الثانية و كذلك م.م أبوصوير يوجد به عدد (٣٧) معدة متنوعة و عدد (٦٨) عامل جميعهم ذكور و هو يأتي في المرتبة الثالثة من حيث عدد العاملين .
- وجد في م.م التل الكبير عدد (٣٥) معدة متنوعة و عدد (١١٧) عامل منهم بنسبة ٩٨% تقريباً ذكور و ٢% تقريباً إناث و هو يأتي في المرتبة الثالثة من حيث عدد المعدات و المرتبة الثانية من حيث عدد العاملين
- يوجد في م.م القنطرة شرق عدد (٢٧) معدة متنوعة و عدد (٣٣) عامل بنسبة ٧٩% تقريباً ذكور و ٢١% تقريباً إناث و هو يأتي في المرتبة الرابعة من حيث عدد المعدات و المرتبة السادسة من حيث عدد العاملين

- يوجد في م.م القصاصين الجديدة عدد (٢٦) معدة متنوعة و عدد (٥٩) عامل بنسبة ٦٨% تقريباً ذكور و ٣٢% تقريباً إناث و هو يأتي في المرتبة الخامسة من حيث عدد المعدات و المرتبة الرابعة من حيث عدد العاملين .
- يوجد في م.م فايد عدد (٢٢) معدة متنوعة و عدد (٣١) عامل جميعهم ذكور و هو يأتي في المرتبة الأخيره من حيث عدد المعدات و من حيث عدد العاملين .

**** التوصيات :-**

- ١- ضرورة التنسيق بين الجمعيات الأهلية الخاصة بالنظافة مع جهود المحليات على مستوى المحافظة لإيجاد مشاركة فعالة في تطوير منظومة النظافة .
- ٢- إستخدام الوسائل و المعدات الحديثة في منظومة النظافة لإختصار الوقت و الجهد و تعظيم الكفاءة .
- ٣- ضرورة توجيه التوعية السلوكية للمواطنين و العاملين بالمصانع و المستشفيات و الجهات الحكومية و الخدمية في التعامل مع المخلفات بأنواعها



قُطَاع

السكان والزيادة الطبيعية

قطاع السكان والزيادة الطبيعية

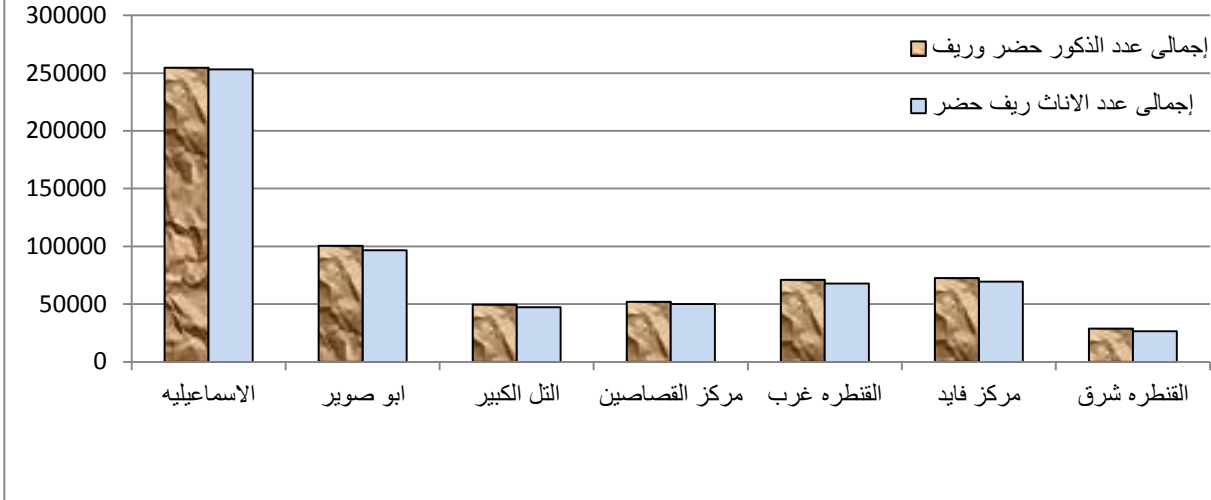
١ - تعداد السكان التقديري عن عام ٢٠١٧

متوسط عدد أفراد الاسرة	عدد الاسر التقديري	تعداد السكان التقديري بالالف نسمة			البيان	البيان / المراكز
		إجمالي	إناث	ذكور		
٤	٩٥٣٠٩	٣٨١٢٣٥	١٩١٠٧٥	١٩٠١٦٠	حضر	مركز الاسماعيلية
٤	٣١٦٠٧	١٢٦٤٢٧	٦٢٠١٧	٦٤٤١٠	ريف	
٤	١٢٦٩١٦	٥٠٧٦٦٢	٢٥٣٠٩٢	٢٥٤٥٧٠	جملة	
٤	٧٨٤٢	٣١٣٦٩	١٥٥٩٦	١٥٧٧٣	حضر	م.م أبو صوير
٤	٤١٤٥٩	١٦٥٨٣٦	٨١١٧٠	٨٤٦٦٦	ريف	
٤	٤٩٣٠١	١٩٧٢٠٥	٩٦٧٦٦	١٠٠٤٣٩	جملة	
٤	١٠٤٣٥	٤١٧٤١	٢٠٧٨٢	٢٠٩٥٩	حضر	مدينة التل الكبير
٤	١٣٧٩٢	٥٥١٦٨	٢٦٦١٧	٢٨٥٥١	ريف	
٤	٢٤٢٢٧	٩٦٩٠٩	٤٧٣٩٩	٤٩٥١٠	جملة	
٤	٦٠٦٦	٢٤٢٦٤	١١٩٨١	١٢٢٨٣	حضر	مركز القصاصين
٤	١٩٤٨٧	٧٧٩٥٠	٣٨٢٥١	٣٩٦٩٩	ريف	
٤	٢٥٥٥٣	١٠٢٢١٧٤	٥٠٢٣٢	٥١٩٨٢	جملة	
٤	٩٧٣٠	٣٨٩٢١	١٨٩٧٨	١٩٩٤٣	حضر	مركز القنطرة غرب
٤	٢٤٩٨٣	٩٩٩٣٣	٤٨٨٧٨	٥١٠٥٥	ريف	
٤	٣٤٧١٣	١٣٨٨٥٤	٦٧٨٥٦	٧٠٩٩٨	جملة	
٤	٧٠٤٥	٢٨١٧٩	١٣٩٨٣	١٤١٩٦	حضر	مركز فايد
٤	٢٨٤٣٠	١١٣٧١٩	٥٥٣٨٧	٥٨٣٣٢	ريف	
٤	٣٥٤٧٤	١٤١٨٩٨	٦٩٣٧٠	٧٢٥٢٨	جملة	
٤	٦٧٧٦	٢٧١٠٥	١٣٣٢٦	١٣٧٧٩	حضر	مركز القنطرة شرق
٤	٧٠٣٦	٢٨١٤٤	١٣١٣٨	١٥٠٠٦	ريف	
٤	١٣٨١٢	٥٥٢٤٩	٢٦٤٦٤	٢٨٧٨٥	جملة	
٤	١٤٣٢٠٤	٥٧٢٨١٤	٢٨٥٧٢١	٢٨٧٠٩٣	حضر	جملة
٤	١٦٦٧٩٤	٦٦٧١٧٧	٣٢٥٤٥٨	٣٤١٧١٩	ريف	
٤	٣٠٩٩٩٨	١٢٣٩٩٩١	٦١١١٧٩	٦٢٨٨١٢		الاجمالي

تاريخ البيان : يوليو ٢٠١٧

المصدر البيان : الجهاز المركزي للتعبئة العامة والاحصاء

مقارنه بين عدد الذكور والاناث في الريف والحضر ٢٠١٧



** التعليق : من الجدول السابق يتضح أن :

- بلغ إجمالي عدد السكان بدائرة المحافظة ١٢٣٩٩٩١ نسمة وإجمالي عدد الاسر بدائرة المحافظة ٣٠٩٩٩٨ أسرة ومتوسط عدد افراد الاسرة ٤ افراد موزعين بنسبة ٤٦% بالحضر، ٥٤% بالريف.
- بلغ إجمالي عدد الذكور ٦٢٨٨١٢ نسمة بنسبة ٥١% وبلغ إجمالي اعداد الاناث ٦١١١٧٩ نسمة بنسبة ٤٩%.
- استأثر مركز ومدينة الاسماعيلية بأكثر عدد من السكان حيث بلغ عدد السكان ٥٠٧٦٦٢ نسمة بنسبة ٤١% من إجمالي عدد سكان المحافظة يليها في ذلك م.م فايد حيث بلغ عددهم ١٤١٨٩٨ نسمة بنسبة ١١% من الإجمالي و أقل معدل كان بمركز ومدينة القنطرة شرق حيث بلغ عددهم ٥٥٢٤٩ نسمة بنسبة ٤% من الإجمالي.

** التوصيات :

- الاهتمام بمراكز تنظيم الاسرة ووسائل تنظيم الاسرة ونشر الوعي عن طريق وسائل الاعلام المختلفة بأهمية تنظيم الاسرة.

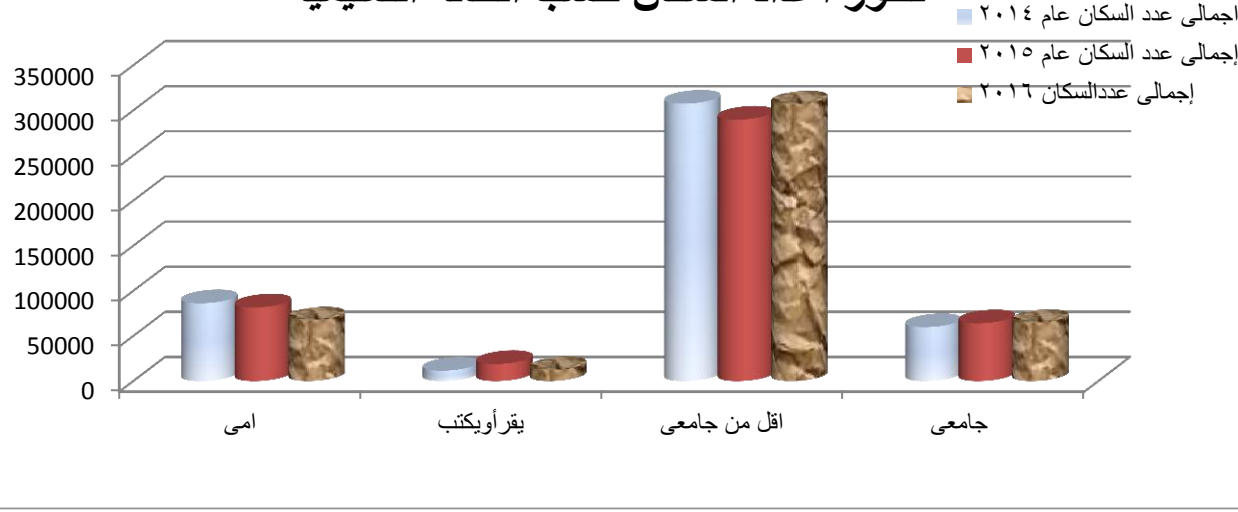
٢- تطور أعداد السكان حسب الحالة التعليمية بالمحافظة

عدد السكان عام ٢٠١٦			عدد السكان عام ٢٠١٥				عدد السكان عام ٢٠١٤				البيان		
الاجمالي	اناث	ذكور	الاجمالي	اناث		ذكور		الاجمالي	اناث			ذكور	
	ريف	حضر		ريف	حضر	ريف	حضر		ريف	حضر		ريف	حضر
٦٧٢٦٩	٣٧١٤٣	٣٠١٢٦	٨١٧٢٥	٤١٤١٥		٤٠٣١٠		٨٦٣٣٣	٥٤٩١٢		٣١٤٢١		امى
١٢٠٤٧	٣٩٤١	٨١٠٦	١٩٠١٨	٧٥٩٥		١١٤٢٣		١١٦١٣	٦٩٦٩		٤٦٤٤		يقرأ ويكتب
٣٠٦٦٦٧	١٦٠٥٤٢	١٤٦١٢٥	٢٨٩٨٦٠	١٤٠٠٥٠		١٤٩٨١٠		٣٠٧٥٦٦	١٤٨٤٠١		١٥٩١٦٥		اقل من جامعى
٦٤٤٢٢	٢٨١٩٦	٣٦٢٢٦	٦٤١٠٢	٢٨٠٧٥		٣٦٠٢٧		٥٩٨٢٠	٢٤٠٣٨		٣٥٤٤٠		جامعى
٤٥٠٤٠٥	٢٢٩٨٢٢	٢٢٠٥٨٣	٤٥٤٧٠٥	٢١٧١٣٥		٢٣٧٥٧٠		١٨٨٥٣٢	٢٢٧٣٥١		٢٣٠٦٧٠		الاجمالي

تاريخ البيان : يوليه ٢٠١٧

المصدر البيان : إدارة الإحصاء المركزى بالمحافظة

تطور اعداد السكان حسب الحالة التعليمية



** التعليق : نلاحظ من الجدول السابق أن :

- انخفاض فى اجمالى اعداد الاميين خلال سنوات المقارنة حتى بلغت الاعداد الى أقل معدل عام ٢٠١٦ الى ٦٧٢٦٩ أمى بنسبة انخفاض ١٧.٦% عن عام ٢٠١٥
- زيادة فى اجمالى اعداد اقل من جامعى بدائرة المحافظة خلال سنوات المقارنة حتى وصلت الاعداد الى اعلى معدل منها عام ٢٠١٦ الى ٣٠٦٦٦٧ نسمة بنسبة زيادة ٥.٤% عن عام ٢٠١٥
- استأثر عام ٢٠١٦ بأعلى من اجمالى اعداد الجامعى بدائرة المحافظة خلال سنوات المقارنة حتى بلغت الاعداد ٦٤٤٢٢ جامعى بنسبة زيادة قدرها ٠.٤% عن عام ٢٠١٥

** التوصيات :

تحفيز الخرجين وتأهيلهم للقيام بمحو امية عدد من الامين عن طريق فصول محو الامية وبمساهمة الجمعيات الاهلية

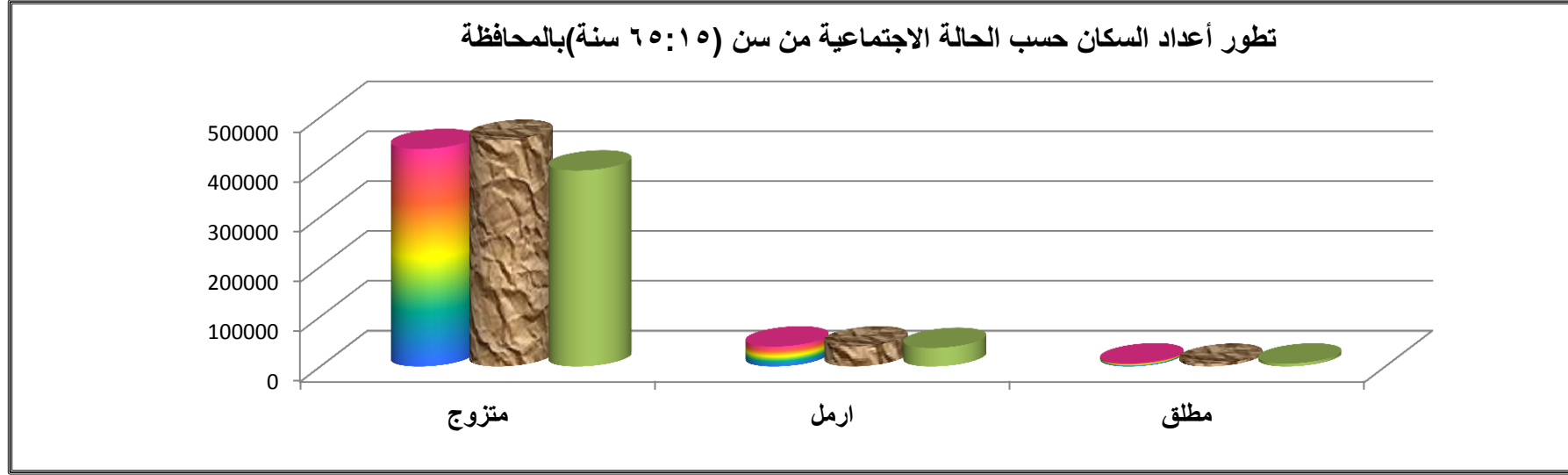
٣- تطور اعداد السكان حسب الحالة الاجتماعية من (سن ١٥ سنة- ٦٥ سنة)

عدد السكان التقديري عام ٢٠١٦				عدد السكان التقديري عام ٢٠١٥				عدد السكان التقديري عام ٢٠١٤				البيان			
اجمالي	انثى		ذكور		اجمالي	انثى		ذكور		اجمالي	انثى		ذكور		
	ريف	حضر	ريف	حضر		ريف	حضر	ريف	حضر		ريف		حضر	ريف	حضر
٢٠٦٩٧٧	٩٣٧٢٥		١١٣٢٥٢		١٩٧٦٧٢	٨٦٢٧٠		١٠٦٦٠٦		١٨٤٦٧١	٧٨٨٣٩		١٠٥٨٣٢		اعزب
٣٩٢٩٨٣	١٩٩١٧١		١٩٣٨١٢		٤٥٤٣٩٠	٢٣١٤٢٩		٢٢٧٧٥٧		٤٣٦٠٦٦	٢١٤٣٢٣		٢٢١٧٤٣		متزوج
٣٧٢٢٠	٣١٢٣٤		٥٩٨٦		٤٠٢٧٤	٣٥٧٠٠		٤٥٧٤		٤٠١٧٦	٣٣٤٥٧		٦٧١٩		ارمل
٥٩٨٧	٤٣٢٣		١٥٨٤		٥٤١٨	٤١١٢		١٣٠٦		٦٣١٧	٤٦٣٨		١٦٨٠		مطلق
٦٤٢١٨٧	٣٢٧٤٥٣		٣١٤٦٣٤		٦٩٧٧٥٤	٣٥٧٥١١		٣٤٠٢٤٣		٦٦٧٢٣١	٣٣١٢٥٧		٣٣٥٩٧٤		الاجمالي

تاريخ البيان : يوليه ٢٠١٧

المصدر البيان : إدارة الإحصاء المركزي بالمحافظة

تطور أعداد السكان حسب الحالة الاجتماعية من سن (١٥:٦٥ سنة) بالمحافظة



** التعليق نلاحظ من الجدول السابق أن :

- يوجد تذبذب في اجمالي عدد السكان حسب الحالة الاجتماعية (اعزب - متزوج - مطلق - أرمل) بدائرة المحافظة خلال سنوات البيان حتى وصلت الاعداد عام ٢٠١٦ (٦٤٢١٨٧) نسمة أعزب (٢٠٦٩٧٧) بنسبة ٣٢.٢ % من الاجمالي ومتزوج عددهم (٣٩٢٩٨٣) نسمة بنسبة ٦١ % من الاجمالي أرمل (٣٧٢٢٠) نسمة بنسبة ٦ % من الاجمالي ومطلق عددهم (٥٩٨٧) نسمة بنسبة ٩ % من الاجمالي

** التوصيات :

- توفير فرص العمل للشباب لإيجاد دخل مناسب لتكوين اسرة

٤ - تطور معدل الزيادة الطبيعية

م	العام	معدل المواليد		معدل الوفيات		معدل الزيادة الكلية	
		اجمالي	حضر وريف	اجمالي	حضر وريف	اجمالي	حضر وريف
١	عام ٢٠١٢		%٣٥		%٦.٢		%٢٨.٨
٢	عام ٢٠١٣		%٣٤		%٥.٨		%٢٨.٩
٣	عام ٢٠١٤		%٣٣.٨		%٥.٩		%٢٧.٩
٤	عام ٢٠١٥		%٣٢.٣		%٦.٣		%٢٦
٥	عام ٢٠١٦		%٣٠.٣		%٦.٠٤		%٢٤

تاريخ البيان : يوليه ٢٠١٧

مصدر البيان : إدارة الإحصاء المركزى بالمحافظة

** التعليق نلاحظ من الجدول السابق أن :

- ✚ يعتبر مؤشر السكان والزيادة الطبيعية من اهم المؤشرات لقياس مدى احتياج السكان من الخدمات الصحية حيث انه لايد ان تتناسب هذه الخدمات مع حجم الزيادة السكانية.
- ✚ تنذبذ فى معدلات المواليد احياء خلال سنوات البيان ما بين انخفاض وزيادة.
- ✚ فى عام ٢٠١٦ كان معدل المواليد احياء %٣٠.٣ بينما فى عام ٢٠١٥ كان %٣٢.٣ ، قابله انخفاض فى معدل الوفيات فى عام ٢٠١٦ فأصبح %٦.٠٤ مقارنة بعام ٢٠١٥ .
- ✚ اما معدل الزيادة الطبيعية فى عام ٢٠١٦ اصبح %٢٤ بانخفاض قدره %٢ مقارنة بعام ٢٠١٥ .

** التوصيات :

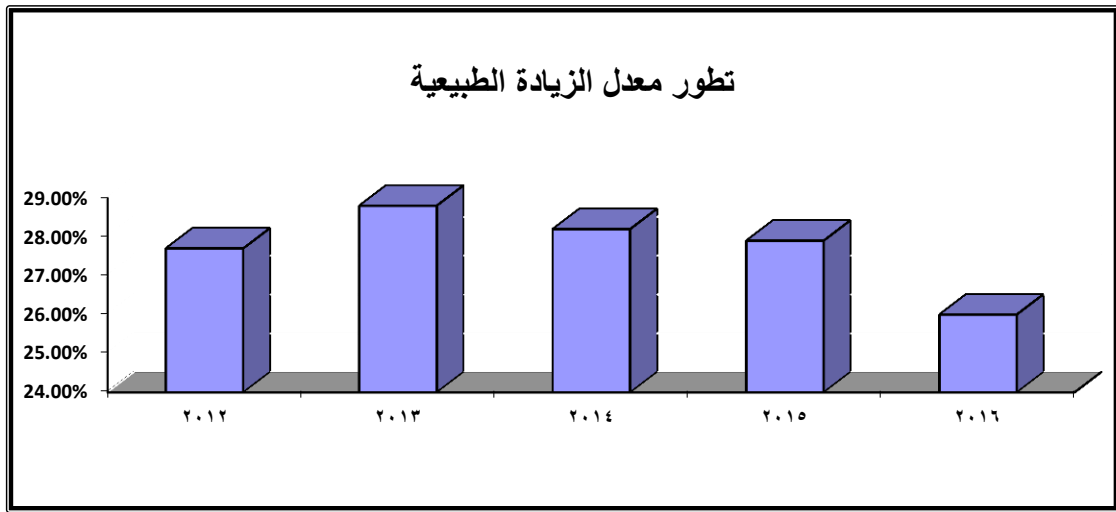
- ✚ نوصي بزيادة التوعية الصحية وذلك من خلال ضرورة توسيع وتطوير مراكز رعاية الامومة والطفولة لرعاية المواليد بجميع المستشفيات والوحدات الصحية.

٥- تطور معدلات المواليد والوفيات والزيادة الطبيعية لمحافظة الاسماعيلية من عام ٢٠١١ الى ٢٠١٥

م	العام	معدل المواليد الأحياء حضر وريف	معدل الوفيات حضر وريف	معدل الزيادة الطبيعية حضر وريف
١	٢٠١٢	%٣٣.٦	%٥.٩	%٢٧.٧
٢	٢٠١٣	%٣٥	%٦.٢	%٢٨.٨
٣	٢٠١٤	%٣٤	%٥.٨	%٢٨.٩
٤	٢٠١٥	%٣٣.٨	%٥.٩	%٢٧.٩
٥	٢٠١٦	%٣٢.٣	%٦.٣	%٢٦.٠

تاريخ البيان : يوليه ٢٠١٧

المصدر البيان : الجهاز المركزى للتعبئة العامة والاحصاء



**** التعليق : نلاحظ من الجدول السابق أن :**

- يعتبر مؤشرات السكان والزيادة الطبيعية من أهم المؤشرات لقياس مدى احتياج السكان من الخدمات الصحية حيث انه لا بد أن تتناسب هذه الخدمات مع حجم الزيادة السكانية .
- تذبذب فى معدلات المواليد احياء خلال سنوات البيان ما بين انخفاض وزيادة .
- فى عام ٢٠١٥ كان معدل المواليد احياء %٣٢.٣ بينما فى عام ٢٠١٤ كان %٣٣.٨ قابلة زيادة فى معدل الوفيات خلال عام ٢٠١٥ بينما انخفاض فى عام ٢٠١٤ ليصل الى %٥.٩ اى بنسبة ٠.٤% .
- اما معدل الزيادة الطبيعية فى عام ٢٠١٥ اصبح %٢٠.٦ بانخفاض قدرة %١.٩ مقارنة بعام ٢٠١٤ حيث كان معدل الزيادة الطبيعية %٢٧.٩

**** التوصيات :**

- نوصى بزيادة التوعية الصحية وذلك من خلال ضرورة توسيع وتطوير مراكز رعاية الامومة والطفولة لرعاية المواليد بجميع المستشفيات والوحدات الصحية .

قَطَاع

المشاركة السياسية
السياسية

قطاع المشاركة السياسية

١- جدول الانتخابات :

عدد الحاصلين على بطاقة انتخاب	عدد المقيدين في جداول الانتخابات			تعداد السكان ١٨ سنة فأكثر			مركز/ مدينة/ حي	م	البيان
	إجمالي	اناث	ذكور	إجمالي	اناث	ذكور			
-	-	-	٧٨١٥٢٧	٣٨٥١٧٢	٣٩٦٣٥٥	٨٣١٥٢٧	٤١٢٧.٢	٤١٨٨٢٥	محافظة الاسماعيلية
-	-	-	٧٨١٥٢٧	٣٨٥١٧٢	٣٩٦٣٥٥	٨٣١٥٢٧	٤١٢٧.٢	٤١٨٨٢٥	اجمالي المحافظة

المصدر البيان : ادارة شئون المجالس والاحصاءات المركزية تاريخ البيان : يوليو ٢٠١٧

** التعليق :- نلاحظ من الجدول السابق أنه يوضح :

- تعداد السكان فى الفئة من ١٨ سنة فأكثر وهى الفئة التى لها حق الانتخاب وهى اجمالى ٨٣١٥٢٧ بنسبة ٥٠.٣% ذكور ونسبة ٤٩.٧% اناث وعدد المقيدين فى جداول الانتخابات اجمالى ٧٨١٥٢٧ بنسبة ٥٠.٧% ذكور ونسبة ٤٩.٣% اناث .
- بلغت نسبة الناخبين ٩٤% من اجمالى تعداد السكان ١٨ سنة فأكثر .
- اما بالنسبة لعدد الحاصلين على البطاقة الانتخابية فهو لا يوجد حيث انه يتم الانتخاب ببطاقة الرقم القومى.

** التوصيات :-

- نوصى بزيادة الدعاية الانتخابية لتشجيع الأفراد وأهمية عملية الانتخاب حتى تصل النسبة الى اعلى من ذلك

٢- الأحزاب السياسية بالمحافظة:

م	البيان	اسم الحزب	عدد المشتركين			نسبة المشتركين في الحزب لإجمالي المشتركين في الأحزاب	نسبة مشاركة المرأة لإجمالي المشتركين
			إجمالي	اناث	ذكور		
١		حزب حماه وطن					
٢		حزب الوفد					
٣		حزب العربى للعدل والمساواه					
٤		حزب مستقبل وطن					
٥		حزب التحالف الشعبى الاشتراكى					
٦		حزب مصر بلدى					
٧		حزب الشعب الديمقراطى					
٨		حزب الشعب الجمهورى					
٩		حزب التجمع					
١٠		حزب جبهة التحرير القومية					
١١		حزب المؤتمر					
١٢		حزب المصريين الاحرار					
١٣		حزب قائمة حب مصر					
١٤		حزب إئتلاف دعم مصر					

البيانات غير متوفرة

تاريخ البيان : يوليو ٢٠١٧

المصدر البيان : ادارة شئون الطلبة والاتصال السياسى

**** التعليق:- من الجدول السابق نلاحظ ان :-**

- يوجد ١٤ حزب على مستوى محافظة الاسماعيلية وعدد المشتركين غير متوفر

**** التوصيات :**

• نوصى ادارة الاتصال السياسى بتجميع المشتركين فى الاحزاب السابقة

٣- عدد المقاعد التي تشغلها المرأة في المجالس الشعبية المحلية ومجلس الشعب والشورى عن

عام ٢٠١٦

م	البند	البيان	العدد
١	جدول الانتخابات	عدد المقاعد التي تشغلها المرأة في مجلس الشعب	١
		عدد المقاعد التي تشغلها المرأة في مجلس الشورى	٠
		اجمالي المقاعد في المجالس الشعبية المحلية	٠
		عدد المقاعد التي تشغلها المرأة في المجالس الشعبية المحلية	٠
٢	الأحزاب السياسية بالمحافظة (مقسمة على حسب أسماء الأحزاب السياسية في كل محافظة)	اسم الحزب مستقل	١
		عدد اعضاء مجلس الشعب طبقا لانتماءاتهم الحزبية	٣
		ائتلاف دعم مصر	٣
		قائمة حب مصر	٢
		حزب المؤتمر	١
		حزب مستقبل وطنى	١
		اجمالي	٨
		عدد اعضاء مجلسى والشورى طبقا لانتماءاتهم الحزبية	٠

المصدر البيان : ادارة شؤون الطلبة والاتصال السياسي تاريخ البيان : يوليو ٢٠١٧

** التعليق على البيان : نلاحظ من الجدول السابق أن :

- عدد المقاعد المرأة في مجلس الشعب مقعد واحد تابع حزب قائمة حب مصر وهى الدكتورة / أمال رزق الله ويوجد ٧ مقاعد رجال وهى فى حزب ائتلاف دعم مصر وهم (١- اللواء / أشرف عمارة ٢- المستشار/ عبد الفتاح عبدالله ٣- السيد/ عصام سعد منسى وواحد فى قائمة حب مصر وهو الدكتور / سامى هاشم ن ويوجد واحد تابع حزب المؤتمر وهو السيد / أحمد شعيب ويوجد واحد تابع حزب مستقبل وطن وهم السيد / أحمد بدران البعلى) وهم على مستوى اربع دوائر على مستوى محافظة الاسماعيلية ولا يوجد مجلس الشورى ولا مجالس محلي

القبائل

القبائل
والقبائل

مع القانون



” تابع ” مشروع اللائحة التنفيذية للقانون ٨١ لسنة ٢٠١٦

الباب الخامس : الأجور والعلاوات

مشروع اللائحة التنفيذية لقانون الخدمة المدنية الجديد	نص مشروع قانون الخدمة المدنية الجديد
الباب الخامس: الأجور والعلاوات	<p>الباب الخامس: الأجور والعلاوات الأجر الوظيفي</p> <p>مادة (٣٦)</p> <p>يُحدد الأجر الوظيفي للوظائف وفقاً للجداول أرقام (١، ٢، ٣) الملحقة بهذا القانون.</p> <p>ويستحق الموظف أجره من تاريخ تسلمه العمل، ما لم يكن مستقبلياً بالقوات المسلحة فيستحق أجره من تاريخ التعيين.</p>
	<p>العلاوات</p> <p>مادة (٣٧)</p> <p>يستحق الموظف علاوة دورية سنوية في الأول من يوليو التالي لانقضاء سنة من تاريخ شغل الوظيفة أو من تاريخ استحقاق العلاوة الدورية السابقة، بنسبة ٧% من الأجر الوظيفي، على أن يعاد النظر في هذه النسبة بصفة دورية منتظمة.</p>
مادة (...)	<p>مادة (٣٨)</p> <p>يجوز للسلطة المختصة منح الموظف علاوة تشجيعية بنسبة ٥% من أجره الوظيفي، وذلك طبقاً للشروط الآتية:</p> <p>١- أن تكون كفاية الموظف قد حُددت بمرتبة كفاء على الأقل عن العاملين الآخرين.</p> <p>٢- ألا يُمنح الموظف هذه العلاوة أكثر من مرة كل ثلاثة أعوام.</p> <p>٣- ألا يزيد عدد الموظفين الذين يُمنحون هذه العلاوة في سنة واحدة على ١٠% من عدد الموظفين في وظائف كل مستوى من كل مجموعة نوعية على حده. فإذا كان عدد الموظفين في تلك الوظائف أقل من عشرة، تُمنح العلاوة لواحد منهم.</p>
العلاوة التشجيعية: على إدارة الموارد البشرية أن تعرض على لجنة الموارد البشرية أو السلطة المختصة بحسب الأحوال بيانا بالموظفينالذين يجوز منحهم العلاوة التشجيعية ممن تتوفر فيهم الشروط المنصوص عليها في القانونوفي الحدود المبينة به.	

نص مشروع قانون الخدمة المدنية الجديد

مادة (٣٩)

يستحق الموظف الذي يحصل على مؤهل أعلى أثناء الخدمة حافز تميز علمي.

ويمنح الموظف هذا الحافز إذا حصل على دبلومة مدتها سنتان دراسيتان على الأقل، أو على درجة الماجستير أو ما يعادلها أو دبلومتين من دبلومات الدراسات العليا مدة كل منهما سنة دراسية على الأقل، كما يمنح الموظف حافز تميز آخر إذا حصل على درجة الدكتوراه أو ما يعادلها.

ويكون حافز التميز العلمي المشار إليه بنسبة ٧% من الأجر الوظيفي، أو الفئات المالية التالية أيهما أكبر:

٢٥ جنيهاً شهرياً لمن يحصل على مؤهل متوسط أو فوق المتوسط.

٥٠ جنيهاً شهرياً لمن يحصل على مؤهل عال.

٧٥ جنيهاً شهرياً لمن يحصل على دبلومة مدتها سنتان دراسيتان على الأقل.

تابع مادة (٣٩)

١٠٠ جنيهاً شهرياً لمن يحصل على درجة الماجستير أو ما يعادلها، أو دبلومتين من دبلومات الدراسات العليا مدة كل منها سنة دراسية على الأقل.

٢٠٠ جنيهاً شهرياً لمن يحصل على درجة الدكتوراه أو ما يعادلها.

وتحدد اللائحة التنفيذية شروط وضوابط منح حافز التميز، على ألا يجوز منح هذا الحافز أكثر من مرة عن ذات المستوى العلمي.

مادة (٤٠)

تُضم العلاوات المقررة بمقتضى هذا القانون إلى الأجر الوظيفي للموظف.

مشروع اللائحة التنفيذية لقانون الخدمة المدنية الجديد

حافز التميز العلمي:

مادة (...)

يُمنح حافز التميز العلمي وفقاً للشروط والضوابط الآتية:

١. أن يحصل الموظف أثناء الخدمة، على مؤهل علمي أعلى، أو درجة الماجستير أو ما يعادلها أو دبلومتين من دبلومات الدراسات العليا مدة كل منهما سنة دراسية على الأقل، أو دبلومة مدتها سنتان دراسيتان على الأقل، أو درجة الدكتوراه أو ما يعادلها، مما يصدر بتحديد قرار من المجلس الأعلى للجامعات.

٢- أن يتصل ما حصل عليه الموظف في البند السابق بطبيعة الوظيفة التي يشغلها.

٣- يُستحق الحافز اعتباراً من تاريخ اعتماد السلطة المختصة بالنسبة لشاغلي الوظائف القيادية ووظائف الإدارة الإشرافية، ومن تاريخ اعتماد محضر لجنة الموارد البشرية بالنسبة لشاغلي باقي الوظائف.

مادة (...)

على إدارة الموارد البشرية أن تعرض على لجنة الموارد البشرية أو السلطة المختصة بحسب الأحوال بياناً بالموظفين الذين يجوز منحهم حافز تميز علمي تتوفر فيهم الشروط المنصوص عليها في القانون وهذه اللائحة.

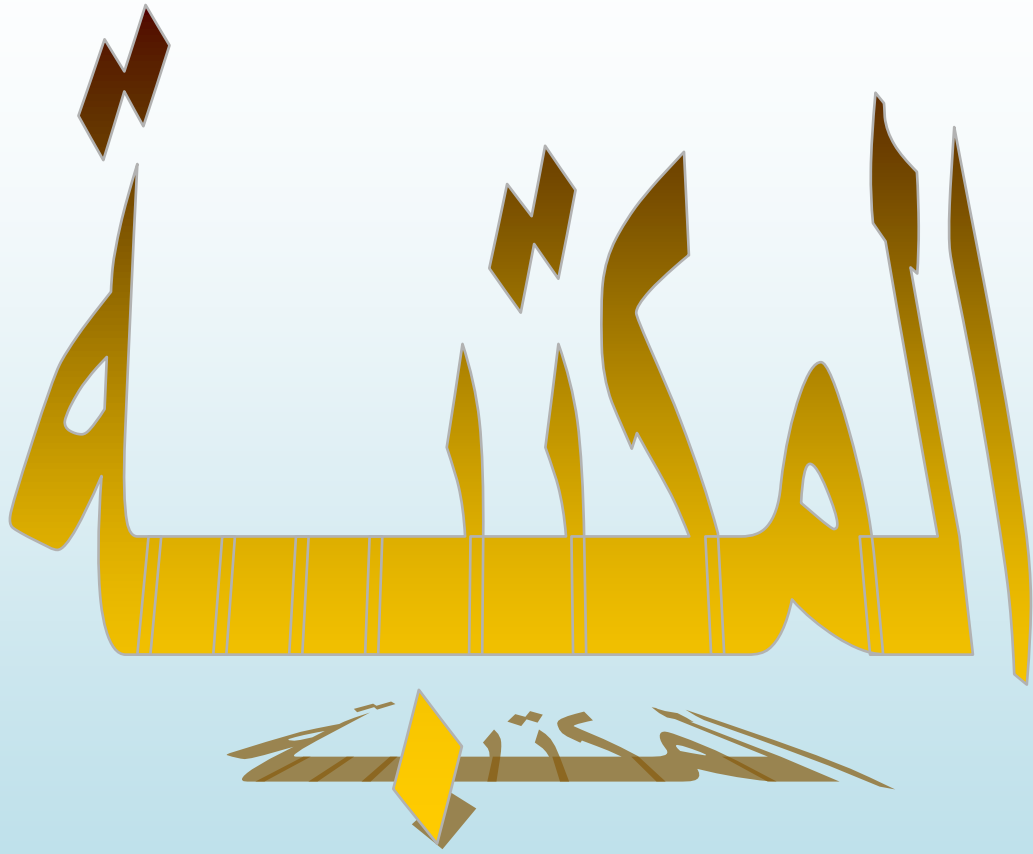
مادة (...)

تُضم جميع العلاوات التي حصل عليها الموظف طبقاً لأحكام القانون إلى أجره الوظيفي.

مشروع اللائحة التنفيذية لقانون الخدمة المدنية الجديد	نص مشروع قانون الخدمة المدنية الجديد
	<p>الأجر المكمل</p> <p>مادة (٤١)</p> <p>يصدر بنظام الأجر المكمل قرار من رئيس مجلس الوزراء بمراعاة طبيعة عمل كل وحدة ونوعية الوظائف بها وطبيعة اختصاصاتها ومعدلات أداء موظفيها بحسب الأحوال بناءً على عرض الوزير المختص وبعد موافقة وزير المالية ودراسة الجهاز.</p>
	<p>مادة (٤٢)</p> <p>يجوز للسلطة المختصة تقرير مكافآت تشجيعية للموظف الذي يقدم خدمات ممتازة أو أعمالاً أو بحوثاً أو اقتراحات تساعد على تحسين طرق العمل، أو رفع كفاءة الأداء، أو توفيراً في النفقات، وذلك كله بشرط سماح البند المخصص لذلك في الموازنة العامة.</p>
	<p>مادة (٤٣)</p> <p>يجوز لرئيس الجمهورية في الحالات التي يُقدرها الاحتفاظ لمن يُعين بوظيفة أخرى بكامل أو بعض الأجر الذي كان يتقاضاه قبل التعيين بها.</p>
<p>الإختراعات والمصنفات:</p> <p>مادة (...)</p> <p>يجب على الموظف أن يخطر الوحدة التي يتبعها كتابة عن أي اختراع أو مصنف يبتكره أثناء أو بسبب تأدية عمل وظيفته إذا كان ذلك نتيجة لتجارب أو بحوث أو دراسات رسمية، أو لها صلة بالشئون العسكرية، أو تدخل في نطاق واجبات الوظيفة.</p> <p>مادة (...)</p> <p>تُشكل بقرار من السلطة المختصة لجنة من ذوي الخبرة في مجال عمل الوحدة، ومن ذوي التخصص في موضوع الاختراع أو الابتكار سواء من داخل الوحدة أو من خارجها.</p> <p>وتختص اللجنة المشار إليها بتقدير قيمة التعويض المستحق للموظف صاحب الاختراع أو الابتكار، على أن يكون تعويضاً عادلاً، وذلك باستثناء الاختراع أو الابتكار المتصل بالشئون العسكرية فتحيله للجهة المختصة لاتخاذ ما يلزم بشأنه.</p>	<p>مادة (٤٤)</p> <p>تُشجع الدولة زيادة وعي الموظفين بالعلوم والتكنولوجيا، والعمل على نشر المعارف بينهم، وتطوير القدرات الابتكارية. وتكون الاختراعات والمصنفات التي يبتكرها الموظف أثناء تأدية وظيفته أو بسببها ملكاً للدولة إذا كان الاختراع نتيجة تجارب رسمية أو له صلة بالشئون العسكرية، أو إذا كان الاختراع أو المصنف يدخل في نطاق أعمال الوظيفة. وفي جميع الأحوال يكون للموظف الحق في تعويض عادل، يُراعى في تقديره تشجيع البحث والاختراع.</p> <p>تابع مادة (٤٤)</p> <p>ويجوز أن يُنشأ صندوق خاص في الوحدة، تتكون موارده من حصيلة استغلال حق هذه الاختراعات والمصنفات، ويكون الصرف من حصيلة هذا الصندوق طبقاً لللائحة المالية التي تضعها السلطة المختصة.</p>

مشروع اللائحة التنفيذية لقانون الخدمة المدنية الجديد	نص مشروع قانون الخدمة المدنية الجديد
وفي جميع الأحوال يكون الاختراع أو الابتكار ملكاً للدولة .	
	<p style="text-align: center;">مادة (٤٥)</p> <p>تضع السلطة المختصة بالإشتراك مع اللجنة النقابية بالوحدة نظاماً للرعاية الإجتماعية والثقافية والرياضية للموظفين بها، وذلك بمراعاة أحكام التشريعات ذات الصلة.</p>
<p style="text-align: center;">مادة (...)</p> <p>مشروع الموازنة: تُدرج كل وحدة في مشروع موازنتها الاعتمادات اللازمة لمنح موظفيها الأجر الوظيفي والأجر المكمل، وذلك طبقاً للقانون.</p> <p style="text-align: center;">مادة (...)</p> <p>تلتزم إدارة الموارد البشرية بكل وحدة بإخطار غيرها من الوحدات عند صرف أية مبالغ تحت أي مسمى لأي من موظفي هذه الوحدات. ويلتزم الموظف بإخطار جهة عمله الأصلية بأي مبالغ يتقاضاها تحت أي مسمى من غير وحدته.</p>	





المكتبة

**** التزويد : تم تزويد المكتبة بما يلي :-**

- ❖ نشرة مركز معلومات محافظة البحر الاحمر (مايو – يونية ٢٠١٧) صدرت عن مركز معلومات محافظة البحر الاحمر
- ❖ نشرة مركز معلومات محافظة الغربية (ديسمبر ٢٠١٦ ، يناير ٢٠١٧) صدرت عن مركز معلومات محافظة الغربية
- ❖ مجلة الارض/ صدرت عن ادارة العلاقات العامة بالشركة السعودية الخليجية لحماية البيئة
- ❖ الجريدة الرسمية والوقائع المصرية / صدرت عن الهيئة العامة للمطابع الاميرية
- ❖ الارصاد الجوية / صدرت عن الهيئة العامة للارصاد الجوية

**** نشرات المحافظات :-**

كما وردت نشرات المحافظات الآتية :-

- محافظة البحر الاحمر - محافظة الغربية - الجريدة الرسمية والوقائع المصرية .

**** دراسات وأبحاث ****

*** اسم الدراسة :** المدير الفعال واثره على تقدم الادارة الحديثة

المؤلف : مديرية التنظيم والادارة

تتناول الدراسة متطلبات الادارة الحديثة كما تتناول العلاقة بين الادارة ومعايير اختبار القادة وتتناول أيضاً نظرة مستقبلية لاستراتيجية اختيار القادة فى الادارة الحديثة كما تتناول النتائج والتوصيات .

**** كتاب الشهر ****

*** اسم الكتاب :** تطوير تطبيقات الويب باستخدام أوراكل ٩ آى

*** المؤلف :** برادلى براون

يتناول الكتاب مقدمة عامة – المفاهيم الاساسية استخدام الوحدات النمطية – الادوات الخاصة ببرنامج oracle – الدعم الدائم والمستمر

**** قرأت لك ****

اسم الكتاب : القانون رقم ١٥٧ لسنة ١٩٨١ بإصدار قانون الضرائب على الدخل وفقاً لآخر التعديلات

المؤلف : وزارة التجارة والصناعة

يتناول الكتاب ايرادات رؤوس الاموال المنقولة وايرادات النشاط التجارى والصناعى والمرتبات وما فى حكمها وايرادات المهن غير التجارية وايرادات الثروة العقارية واحكام عامة والطعون الضريبية وتحصيل دين الضريبة – التقادم والعقوبات واحكام متنوعة

موضوعات البث الانتقائي

م	الموضوع	الجهة المرسل إليها
١	تطوير تطبيقات الويب باستخدام أوراكل ٩ آى	ادارة الحاسب الالى
٢	القانون رقم ١٥٧ لسنة ١٩٨١ بشأن قانون الضرائب على الدخل وفقاً لآخر التعديلات	ادارة شئون العاملين

اسهامات وإنجازات

المركز

اسهامات وانجازات مركز المعلومات ودعم اتخاذ القرار

إدارة النشر

صدر عدد جديد من النشرة الشهرية للمعلومات عن شهر يونيه ٢٠١٧ متضمنة القطاعات الآتية : (قطاع الاوقاف ، قطاع الاطفاء ، قطاع املاك الدولة) هذا إلى جانب الأبواب الثابتة التي تتضمنها النشرة شهرياً .

- ❖ تتولى إدارة النشر إعداد بعض الأبواب الهامة بالنشرة الشهرية مثل (مع القانون - الاجتماعات واللقاءات الخاصة بالسيد / المحافظ - النشاط الاعلامى للسيد/ المحافظ واستقبال سيادته لضيوف المحافظة من كبار رجال الدولة والمسئولين وتفقد سيادته لمواقع العمل المختلفة بدائرة المحافظة بالإضافة الى الموضوعات الاختيارية).
- ❖ إعداد الردود على المكاتبات الواردة للإدارة من مختلف الجهات والمسئولين ومتخذى القرار .
- ❖ اعلان نتيجة مسابقة النشرة الشهرية للمستوى الاقل على مستوى المراكز والمدن والاحياء والمديريات بعد تقييمها .

المكتبة

- ❖ إدخال قرارات السيد المحافظ على الحاسب الآلى .
- ❖ إعداد البث الإنتقائى وإرساله الى الجهات المعنية .
- ❖ تسجيل النشرات والدوريات والمجلات والمراجع والمطبوعات الواردة للمكتبة فى سجلاتها الخاصة .
- ❖ ادخال الكتب والمراجع على الحاسب الالى على برنامج المكتبة الحديثة
- ❖ تدوين نشاط المكتبة فى النشرة الشهرية التى يصدرها المركز .
- ❖ استخراج القرارات التى تخص المحافظة من الوقائع المصرية والجريدة الرسمية

إدارة الإحصاء

- ❖ تم تحديث وتجميع قطاعات النشرة الشهرية (قطاع السكان والزيادة الطبيعية ، قطاع البيئة ، قطاع المشاركة السياسييه)
- ❖ يتم ارسال النموذج اليومي الخاص بالسلع التموينية وهى عبارة عن نموذج متابعة السلع الاساسية (الدقيق - الخبز - البوتاجاز - المواد البترولية)
- ❖ يتم عمل التقرير الشهرى المطلوب بموقف السلع الاستراتيجية والتموينية عن الشهر السابق وفقاً للنماذج المرفقة منتصف كل شهر وذلك للرد على مكتب الامين العام وذلك للنماذج الخاصة لشهر السابق .
- ❖ الانتهاء من إرسال خطاب بيانات المناطق المخدومة والغير مخدومة للصرف الصحى الى مجلس الوزراء .
- ❖ تم تحديث بيانات العاملين بمراكز المعلومات والاجهزة والتطبيقات الموجودة بكل مركز
- ❖ ارسال فاكسات الى جميع المراكز والوحدات المحلية والمديريات بحصر قواعد البيانات وكذلك الطرق .
- ❖ الانتهاء من تقرير الزيادة السكانية وإرسال البيانات الى وزارة التنمية المحلية
- ❖ الانتهاء من التعديلات المطلوبة لكتاب الرؤية المستقبلية لمحافظة الاسماعيلية الوارد من جهاز التنمية العمرانية .
- ❖ الانتهاء من النماذج المطلوبة واستيفائها كما وردت من فرع الهيئة العامة لتعليم الكبار ومحو الامية بالمحافظة وإرسالها الى الامانة للمحليات (وزارة التنمية المحلية)
- ❖ الانتهاء من حصر المشروعات التى تم تنفيذها من الفترة من ديسمبر ٢٠١٦ حتى تاريخه وإرسالها الى رئيس قطاع مكتب الوزير والديوان العام .
- ❖ الانتهاء من موقف حصر مخالفات البناء بأنواعها وما تم حيالها حتى تاريخ ٢٠١٧/٦/١ وإرسالها الى وزير التنمية المحلية .

تالبع

الموضوعات الاختيارية
الموضوعات الاختيارية

بيان بالمنشآت الغذائية التي تم التوصية بإيقاف تشغيلها أو غلقها اداريا خلال شهر يونية ٢٠١٦

ولم يتخذ حيالها أى اجراء ادارى بشأن تنفيذ التوصية

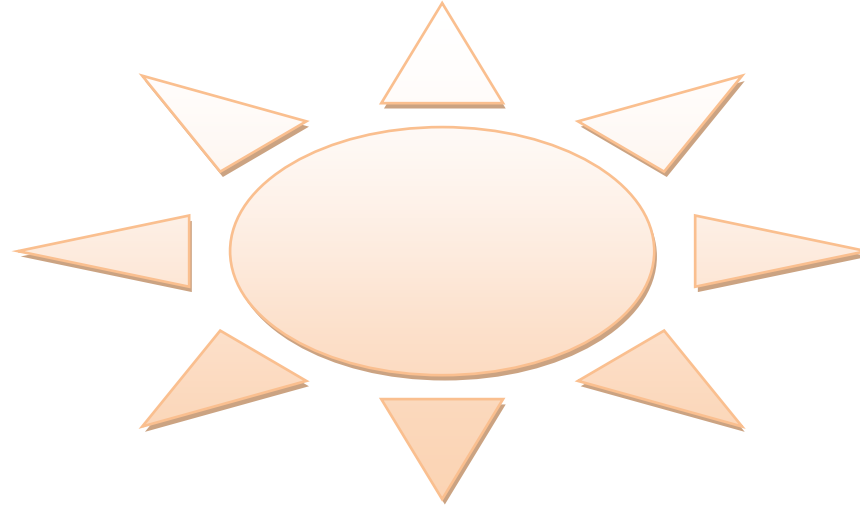
م	اسم المنشأة	نشاط المنشأة	العنوان	رقم الترخيص وتاريخ صدوره	نوع التوصية بالاجراء المطلوب			رقم وتاريخ القرار الصادر	التنفيذ		الملاحظات
					غلق ادارى	خطر داهم	كليهما		تم	لم يتم	
١	ماركت كريستال	احمد محمود حسين	خلف المنترزة-الشيخ زايد-حى الزهور	٢٦٦٢	-	١	-	٥/٣١	لا يوجد	لا	-
٢	محل عصير العربي	محمد نصر الدين احمد	ميدان عثمان احمد عثمان-الشيخ زايد	-	-	١	-	٦/١	لا يوجد	لا	-
٣	مخزن عصير شركة المنصورة	عبد المنعم السيد السيد	قطعة ١٩ بجوار المخبز الالى	-	١	-	-	٦/١٣	لا يوجد	لا	-
٤	مخزن مياة شركة المنصورة	السيد احمد السيد	قطعة ١٩ بجوار المخبز الالى	-	٢	-	-	٦/١٣	لا يوجد	لا	-
٥	مخبز بلدى	السيد عيد احمد	ش الجمهورية-حى السلام	-	-	٢	-	٦/١٣	لا يوجد	لا	-
٦	مخزن شركة الراشدين	محمد سعيد محمد	الطريق الدائرى-حى السلام-بجوار بنزينة الدائري	-	٣	-	-	٦/١٤	لا يوجد	لا	-
٧	مخزن شركة فاست فودز	عماد الدين احمد	ارض الجمعيات-ش المخبز الالى	-	-	٣	-	٦/١٧	لا يوجد	لا	-
٨	مخبز حلوانى السلطان	عبد الناصر على اسماعيل	ش الابراج-ارض الجمعيات-الشيخ زايد	-	٤	-	-	٦/١٧	لا يوجد	لا	-
٩	مخزن توكيل شركة مونجيني	محمود مجدى محمد	ارض الجمعيات-صينية فوكس	-	-	٤	-	٦/١٧	لا يوجد	لا	-

١٠	ثلاجة يونائتد	محمد احمد	ارض الجمعيات- صينية فوكس	-	٥	-	-	٦/١٧	لا يوجد	لا	-
١١	مخبز حلوانى المشنة	جلال الدين حمودة	ش شبين الكوم-قرب الشارع التجارى	-	٢	-	١٧٦	٦/١٩	لا يوجد	لا	-
١٢	مخبز بسكو مصر	محمد احمد فهمى	الشيخ زايد-عمارة السيد عبد الرحمن	-	٣	-	٨٧	٦/٢٠	لا يوجد	لا	-
١٣	مجزر اللؤلؤة	ناصر احمد	ك ١ اط الاسماعيليه مصر الصحراوى	-	-	-	-	٦/٢٤	لا يوجد	لا	-
١٤	مطعم ابو لمار	احمد عبد الله على هوارى	ش المستشفى-حى السلام	-	٤	-	١٦٥	٦/٢٤	لا يوجد	لا	-
١٥	حلويات حلوى&حلوى	ياسر عيسى عيسى	ابو صوير-ش مركز الشرطة	-	-	-	-	٦/١١	لا يوجد	لا	-
١٦	حلويات بيتس	محمد نبيل حسن على	تبو صوير-ش المعاهدة	-	-	-	-	٦/٢١	لا يوجد	لا	-
١٧	مطعم	خالد محمد ابراهيم	ابو صوير-بجوار الجمعية الزراعية	-	٦	-	-	٦/٢١	لا يوجد	لا	-
١٨	محل بيتزا	على عبد اللطيف عرباوى	ابو صوير-ش مركز الشرطة	-	-	-	-	٦/٩	لا يوجد	لا	-
١٩	مخبز افرنجى	ممدوح ابراهيم محمد	ش المحطة- القصاصين	-	-	-	-	٦/٢٢	لا يوجد	لا	-
٢٠	عطارة شيخ العطارين	عصام محمد يسوف	ش المحطة- القصاصين	-	-	-	٧	٦/٢٠	لا يوجد	لا	-
٢١	حلوانى كريس		ابو خليفة-قنطرة غرب	-	٨	-	-	٦/١٠	لا يوجد	لا	-
٢٢	بقالة	مصطفى رمضان السيد	ابو خليفة-قنطرة غرب	-	-	-	-	٦/١٠	لا يوجد	لا	-
٢٣	بقالة	محمد يوسف سالم	ابو خليفة-قنطرة غرب	-	-	-	-	٦/١٠	لا يوجد	لا	-
٢٤	مخبز سياحى الجيش	ابراهيم كمال ابراهيم	ش السويس -بجوار بقالة اولاد عشم	-	٩	-	-	٦/١٢	لا يوجد	لا	-
٢٥	بقالة قطاعى	على عبد الرحمن سالم	ش السويس-قنطرة غرب	-	١٠	-	-	٦/١٢	لا يوجد	لا	-

٢٦	بقالة عشم كلام	فوزى عشم كلام	ش السويس بجوار الادارة التموينية-ق غرب	-	١١	-	-	٦/١٢	لا يوجد	لا	-
٢٧	مطعم كبابجي وحاتي	السيد عبد السلام	ش المعاهدة بجوار بقالة اولاد مطرق-ق غرب	-	١٢	-	-	٦/١٢	لا يوجد	لا	-
٢٨	بقالة	السيد عيد خليل	ش عرابي سوق الخضار- ق غرب	-	١٣	-	-	٦/١٨	لا يوجد	لا	-
٢٩	مخبز سياحي	محمد سلمان سلمان	ش عرابي بجوار جزارة اولاد عبد الرحيم-سوق الخضار-ق غرب	-	١٤	-	-	٦/١٨	لا يوجد	لا	-
٣٠	بقالة	هشام عبد الحميد عبد الله	ابو خليفة-ق غرب	-	١٥	-	١٠	٦/٢٠	لا يوجد	لا	-
٣١	بقالة	هشام عبد الحميد عبد الله	ابو خليفة-ق غرب	-	١٦	-	١١	٦/٢٠	لا يوجد	لا	-
٣٢	بقالة	محمد السيد محمد	ش التحرير-ق شرق	-	١٧	-	-	٦/١٨	لا يوجد	لا	-
٣٣	بقالة	رانيا عبد العال على	ش الثورة-ق شرق	-	١٨	-	-	٦/١٨	لا يوجد	لا	-
٣٤	بقالة	هيثم صابر احمد	ش الجيش امام صيدلية ممدوح-ق شرق-	-	-	-	١٢	٦/١٨	لا يوجد	لا	-
٣٥	معرض حلواني عشاب	محمد احمد محمد اسماعيل	الشارع الرئيسي سرلييوم-فايد	-	١٩	-	-	٦/٦	لا يوجد	لا	-
٣٦	مخبز سياحي الارزاق بالله	حازم محمد فهمي	الشارع الرئيسي سرلييوم-فايد	-	٢٠	-	-	٦/٦	لا يوجد	لا	-
٣٧	مطعم شعبي عباد الرحمن	نبيل محمد امين عبد السلام	سرابيوم المحطة-فايد	-	-	-	٥	٦/٦	لا يوجد	لا	-
٣٨	مخبز سياحي	احمد محمد احمد	سرابيوم المحطة-فايد	-	٢١	-	-	٦/٦	لا يوجد	لا	-
٣٩	حلواني	احمد السيد شاكر	سرابيوم المحطة-فايد	-	٢٢	-	-	٦/٦	لا يوجد	لا	-

بيان بالمنشآت الغذائية التي تم التوصية بإيقاف تشغيلها أو غلقها اداريا خلال شهر يونية ٢٠١٧

غلق ادارى	خطر داهم	كليهما	إجمالى
٢٢	٥	١٢	٣٩



تقرير

المتابعة الميدانية
لجمعية الميراث

تقرير

خطة المتابعة والدعم الميداني لمراكز ووحدات المعلومات
ودعم إتخاذ القرار بالمحافظة خلال شهر يونية ٢٠١٧ (نسبة ١٠%)

ملاحظات	نقاط الضعف	نقاط القوة	الأنشطة التي تم متابعتها في الموقع	تاريخ المرور	إسم الموقع	م
نظر مع الشكر ،،	لا يوجد	- قواعد البيانات اليدوية والآلية . - العمال مدربة . - السجلات الاداريه مكتمله .	- قاعدة البيانات اليدوية . - قاعدة البيانات الآلية . - مراجعة السجلات الإدارية للاقسام . - النشرات الربع سنوية . - الإصدارات . - تدريب العاملين .	٦/٦	مديرية الصحة	١
نظر مع الشكر ،،	لا يوجد	- قواعد البيانات اليدوية والآلية . - العمال مدربة . - كفاءة الأجهزة .	- قواعد البيانات اليدوية والآلية . - السجلات الإدارية . - النشرة الشهرية للمعلومات . - كفاءة الأجهزة الآلية . - التدريب .	٦/١٣	مديرية القوى العاملة	٢
نظر مع الشكر ،،	لا يوجد	- قواعد البيانات اليدوية والآلية . - العمال مدربة . - السجلات الاداريه مكتمله .	- قواعد البيانات اليدوية . - قواعد البيانات الآلية . - النشرة الشهرية للمعلومات . - السجلات الإدارية . - التدريب وكفاءة العاملين .	٦/١٤	م.م القنطرة شرق	٣
نظر مع الشكر ،،	لا يوجد	- قواعد البيانات اليدوية والآلية مكتملة . - الاجهزة تعمل بكفاءة . - العمال مدربة .	- قواعد البيانات اليدوية والآلية . - السجلات الإدارية . - النشرة الربع سنوية . - كفاءة الأجهزة والعاملين بالمركز .	٦/٢٢	م.م القنطرة غرب	٤
نظر مع الشكر ،،	لا يوجد	- قواعد البيانات اليدوية والآلية مكتملة . - التحديث الآلي للبيانات . - نقص العمالة .	- قواعد البيانات اليدوية والآلية . - السجلات الإدارية . - النشرة الشهرية للمعلومات . - التدريب وكفاءة الأجهزة .	٦/٢٥	مديرية التربية والتعليم	٥
نظر مع الشكر ،،	لا يوجد	- تحديث قواعد البيانات اليدوية والآلية . - الانتظام في اصدار النشرة الشهرية .	- قواعد البيانات اليدوية والآلية . - التحديث . - النشرة الشهرية للمعلومات . - السجلات الإدارية . - التدريب وكفاءة الأجهزة .	٦/٢٦	مدينة القصاصين	٦

يعتمد ،،

مدير عام مركز المعلومات

نموذج استطلاع رأي

نموذج استطلاع الرأي

من نشرة المعلومات الشهرية لحافظة الإسماعيلية عدد شهر يولية ٢٠١٧ م
الاسم / الوظيفة /

- ١- هل تود الاستمرار فى امدادك بنسخة من النشرة خلال الشهر القادم
() نعم () لا
- ٢- ما رأيك فى المؤشرات الجدولية والبيانات للقطاعات الخدمية
() كافية () غير كافية
- ٣- ما رأيك فى حالة دعم القرار او التوقعات المستقبلية ان وجدت
() مفيدة () غير مفيدة
- ٤- هل تثق فى اكتمال ودقة وتحديث البيانات الواردة
() نعم () لا
- ٥- هل هناك عائد من هذه النشرة وما هو؟
() نعم () لا

.....
.....

- ٦- هل تود اضافة أى موضوعات او أبواب اخرى وما هى؟
() نعم () لا

شكرا

لكل من عاون وساهم فى تطوير نشرة المعلومات بالفكر والرأي والخبرة وكل من
تفضل وقام بملء هذا النموذج وإرساله إلينا .



مع تحيات
أسرة مركز معلومات ودعم اتخاذ القرار
والى اللقاء فى العدد القادم باذن الله