

نشرة

مركز المعلومات ودعم اتخاذ القرار

أغسطس ٢٠١٧

عدد

تحت رعاية



يس طاهر
محافظ الإسماعيلية

** التوجيه العام **



م/ عبد الله الزغبى
السكرتير العام المساعد



أ/ محمد عبد السلام الصيرة
السكرتير العام

أسرة التنفيذ مركز المعلومات ودعم اتخاذ القرار

مدير عام مركز المعلومات ودعم اتخاذ القرار

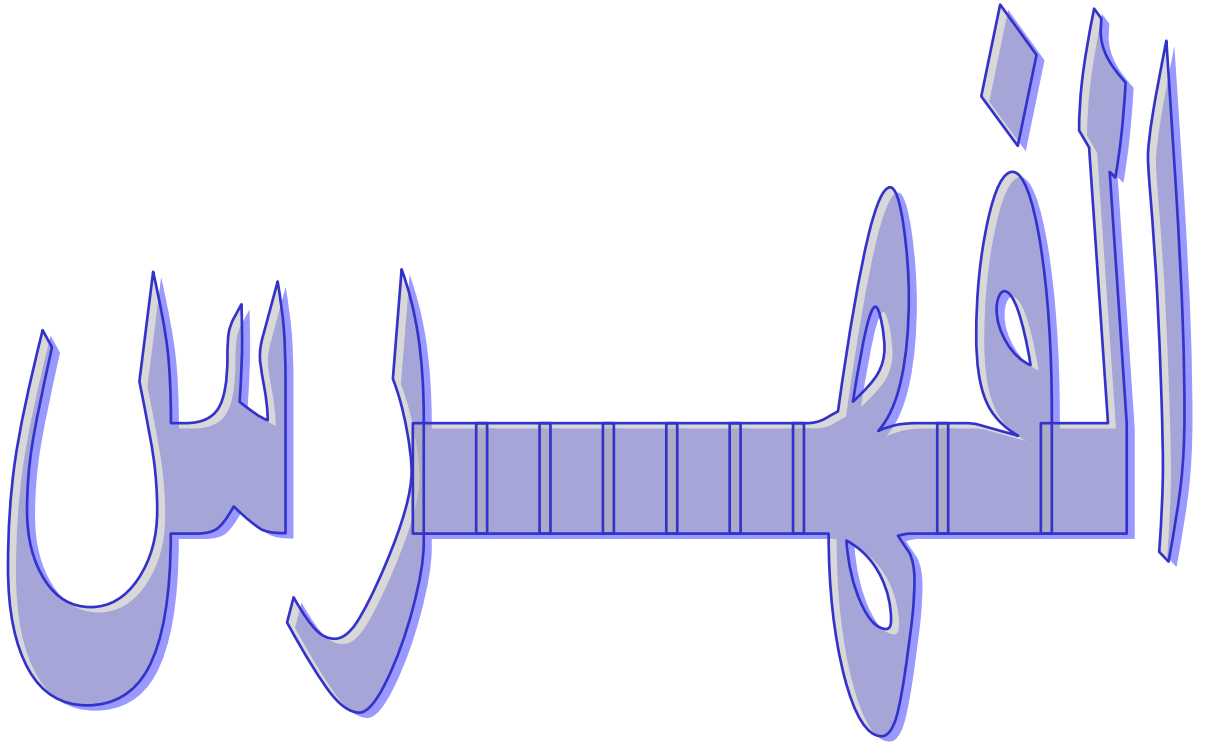
السيد / طارق شكري بولس

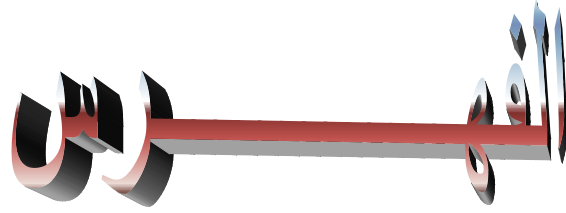
مدير إدارة التوثيق والمكتبة

السيدة / سامية السيد حسين

مدير إدارة الإحصاء

السيدة / منى محمد عبد الفتاح





رقم الصفحة		الموضوع	مسلسل
من	إلى		
٦	١	النشاط الإعلامي	١
٢٤	٧	قطاع التموين والاستهلاك	٢
٣٠	٢٥	قطاع الطب البيطري	٣
٤٨	٣١	قطاع الانتاج الحيواني والسمكي	٤
٥٠	٤٩	مع القانون	٥
٥٢	٥١	المكتبة	٦
٥٤	٥٣	إسهامات المركز	٧
٥٦	٥٥	تابع الموضوعات الاختيارية	٨
-	٥٧	تقرير المتابعة الميدانية	٩
-	٥٨	نموذج استطلاع الرأي	١٠

النشاط الإعلامي

تقرأ في هذا العدد

وزير التنمية المحلية وحدة نظم المعلومات الجغرافية "G.I.S" بالإسماعيلية



قام الدكتور هشام الشريف وزير التنمية المحلية ، بإفتتاح وحدة نظم المعلومات الجغرافية G .I.S الجديدة بديوان عام محافظة الاسماعيلية والتي تعتمد على استخدام تكنولوجيا الحاسب الآلى فى تجميع ومعالجة وتحليل البيانات المرتبطة بمواقع جغرافية لاستنتاج معلومات ذات أهمية كبيرة فى اتخاذ القرار فيما يتعلق بشأن الزراعة وتخطيط المدن والتوسع السكنى والتعاملات م ع ملف استرداد أراضى الدولة وقراءة البنية التحتية للمدن وتحديث البيانات وتدقيقها .

جاء ذلك خلال زيارة وزير التنمية المحلية وهشام الهلباوي مساعد وزير التنمية لتطوير المحليات ، لمحافظة الإسماعيلية ، وبحضور اللواء السيد عبد الفتاح حرحور محافظ شمال سيناء ، واللواء أحمد حامد محافظ السويس .

فوز مركز معلومات ودعم إتخاذ القرار بالإسماعيلية بالمركز الأول مكرر على مستوى الجمهورية



أعلن المهندس وليد جمال الدين رئيس قطاع موارد البيانات بمركز المعلومات ودعم إتخاذ القرار بمجلس الوزراء ، أن مركز معلومات ودعم إتخاذ القرار بديوان عام محافظة الاسماعيلية قد حصل على المركز الأول مكرر على مستوى مراكز المعلومات بمختلف محافظات الجمهورية عند التقييم للمراكز خلال الستة أشهر الماضية ، والتي شملت حصول المركز خلال شهر ديسمبر الماضى ٢٠١٦ على المركز الأول مكرر بنسبة ٩٠.١% وفى يناير ٢٠١٧ ٩١.٨% وفى مارس ٢٠١٧ ٩٠.١% وخلال شهر أبريل الماضى ٢٠١٧ حصل المركز على ٩٢.٦% .

محافظ الإسماعيلية يتفقد مشروع مركز شباب قرية "الأمل" بمركز القنطرة شرق



قام اللواء يس طاهر محافظ الإسماعيلية يرافقه متولى حسن رئيس مركز ومدينة القنطرة شرق ، والعقيد هشام محمد على المستشار العسكرى للمحافظة ، بزيارة ميدانية لقرية الأمل الجديدة لشباب الخريجين وصغار المزارعين بقطاع مركز ومدينة القنطرة شرق وذلك لتفقد ومتابعة الموقف التنفيذى لمشروع انشاء مركز الشباب الجديد بالقرية ومتابعة ما تم تنفيذه من انشاءات المركز والتي تشمل الملعب القانونى والكافتيريا والمبنى الأدارى وغرف خلع الملابس والحمامات وذلك للوقوف على نسب التنفيذ واعطاء دفعة للعمل بالمشروع .

وقد أكد المحافظ خلال الزيارة على ضرورة مضاعفة حجم العمل بالمشروع وسرعة الانتهاء من تنفيذه وفقا للتوقيتات والبرنامج الزمنى المحدد له .

وزيرة الإستثمار: برنامج التنمية بسيناء يشمل ١٢ إتفاقية مع صناديق عربية للإستثمار ٩٠٠ مليون دولار



أشادت الدكتورة سحر نصر وزيرة الاستثمار والتعاون الدولي بمعدلات إنجازات القوات المسلحة للمشروعات التنموية والخدمية التي يجرى تنفيذها في الوقت الراهن بجميع محافظات مصر وفق الجدول الزمني المحدد لها ، مؤكدة أن الرئيس عبد الفتاح السيسي وجه الحكومة بسرعة إنجاز مشروعات التنمية في سيناء بصفة خاصة ، لما لها من دور في توفير خدمات للمواطنين ، وتنمية سيناء ومساهمتها في توفير فرص عمل للشباب والنساء ، ورفع مستوى معيشتهم .

وأكدت أن تنمية سيناء هي أفضل طريق للقضاء على الإرهاب ، وأن برنامج التنمية يشمل ١٢ إتفاقية تمويل مشروعات من الصندوق السعودي للتنمية ، بخلاف إتفاقيات تمويل أخرى مع باقى الصناديق العربية ، مثل الصندوق الكويتي ، الذي يساهم في تنمية سيناء بـ ٩٠٠ مليون دولار ، لإقامة ٦ محطات لتحلية مياه البحر ، وتوصيل خطوط الكهرباء والمحولات لـ ٢٦ تجمعاً بدوياً .

جاء ذلك خلال زيارتها لمحافظة الإسماعيلية لتفقد مشروع إنشاء أضخم سحارة لنقل مياه الري من مصرف المحسمة غرب الإسماعيلية إلى شرقها أسفل قناتى السويس الجديدة والحالية بالقرب من معدية سرايوم ، وذلك بمنطقة منطقة سرايوم بشرق قناة السويس ، وقد رافقها خلال الزيارة اللواء محمد ناصر رئيس جهاز التعمير ، والمهندس أحمد سعد زغول مدير عام قطاع المشروعات ، والمهندس أحمد الديباوى ممثلاً عن وزارة الموارد المائية ، والرى والمهندس أحمد الشامى رئيس قطاع الأنفاق .

خلال اجتماع المجلس التنفيذي " طاهر " يعلن تنفيذ عدد ١٠٠٢ مشروعا للشباب بإجمالى ٦٢ مليون جنيها قروض بنكية من البنوك الوطنية ضمن المشروع القومى لوزارة التنمية المحلية "مشروعك"



أعلن اللواء يس طاهر محافظ الاسماعيلية أن اجمالى عدد المشروعات التى تم تنفيذها على أرض المحافظة وتوابعها من خلال المشروع القومى لوزارة التنمية المحلية "مشروعك" قد بلغت عدد ١٠٠٢ مشروعا للشباب بإجمالى قروض ميسرة من البنوك الوطنية بلغت قيمتها ٦١ مليون و ٨٢٢ ألف جنيها وأتاحت عدد ٢٩٥٦ فرصة عمل لأبناء المحافظة وتوابعها .

جاء ذلك خلال رئاسة المحافظ لجلسة الاجتماع الدورى الاسبوعى لمتابعة الموقف التنفيذى لقرارات المجلس التنفيذى بحضور محمد عبد السلام الصيرة السكرتير العام للمحافظة و المهندس عبد الله الزغبى السكرتير العام المساعد والعقيد هشام محمد على المستشار العسكرى ورؤساء المراكز والمدن والأحياء ومديرى العموم ووكلاء الوزارة لمختلف مديريات الخدمات .

وخلال الاجتماع تم التأكيد على استمرار تنفيذ حملات الرقابة التموينية على جميع الأسواق ومنافذ البيع لجميع السلع والعمل على توفير القدر الأكبر من كميات اللحوم الطازجة والمجمدة بجميع المنافذ والمجمعات خلال تلك الفترة واستعدادا لقرب حلول عيد الأضحى المبارك مع الأخذ فى الاعتبار تشديد المراقبة على جميع الأسواق وضبط الأسعار ومكافحة الغلاء والعمل على تخفيف ورفع العبء والمعاناة عن كاهل المواطنين.

كما تم متابعة الموقف التنفيذى لخطة المحافظة لمكافحة مرض الالتهاب الكبدى الوبائى فيروس "C" " حيث تم الانتهاء من نهو وتنفيذ ما يزيد عن نسبة ٩٠% من المستهدف من الخطة ونهو المرحلة الأولى وقد بلغ عدد الحالات التى تم علاجها ١٣٤٧٢ حالة بالإضافة إلى عدد ٢٦٠ حالة تحت العلاج ولا توجد أى قوائم انتظار.

وخلال الاجتماع تم إستعراض ومتابعة الاستعدادات والترتيبات اللازمة لدورة مهرجان الاسماعيلية الدولى الثامن عشر المقرر له خلال الفترة من ٢١ إلى ٢٦ أغسطس الجارى بمشاركة عدد ١٤ دولة أجنبية وعربية وسبع فرق محلية كما تم متابعة الموقف التنفيذى لأعمال اللجنة العليا لإسترداد أراضي الدولة وتقنين وضع اليد لواقعى اليد الجادين على الاراضى التى بها زراعات جادة .

افتتاح مهرجان الإسماعيلية الدولي الثامن عشر للفنون الشعبية ..



وسط حشد جماهيري كبير قام الدكتور هشام الشريف وزير التنمية المحلية، والكاتب حلمي النمنم وزير الثقافة، واللواء يس طاهر محافظ الإسماعيلية، بافتتاح فعاليات مهرجان الإسماعيلية الدولي الثامن عشر للفنون الشعبية والذي أقيم على خشبة المسرح الصيفي المكشوف بقصر الثقافة، بحضور اللواء عادل الغضبان محافظ بورسعيد، واللواء أحمد حامد محافظ السويس والشاعر أشرف عامر رئيس الهيئة العامة لقصور الثقافة، واللواء محمد علي شحاتة مساعد وزير الداخلية مدير أمن الإسماعيلية وكل من السكرتير العام والسكرتير العام المساعد للمحافظة، وعدد كبير من قيادات وزارة الثقافة والقيادات التنفيذية والأمنية بالمحافظة ونواب البرلمان بمحافظة الإسماعيلية.

وفي كلمته التي ألقاها وزير الثقافة خلال مراسم افتتاح المهرجان، أكد " النمنم " أن الهدف الأساسي من الإصرار على إقامة هذا المهرجان هو توجيه رسالة للعالم أجمع بأن مصر ستظل دائما وأبدا واحة للأمن والأمان وأنا نحارب الظلام والإرهاب من خلال الفن والقوى الناعمة وبالفن والثقافة ومن على أرض الإسماعيلية الباسلة نرسل للعالم، أجمع أننا مستمرين في حربنا ضد الظلمة والرجعية والإرهاب .

وأشار وزير الثقافة إلى أن المهرجان تنظمه الهيئة العامة لقصور الثقافة وتستضيفه الإسماعيلية سنويا، بمشاركة جميع الهيئات الثقافية وفرع ثقافة الإسماعيلية والمحافظة، مؤكدا على أهمية المهرجان في أن ينطلق من على أرض أحد محافظات مصر، مضيفا: "إننا نؤكد على المشاركة في حرب الإرهاب جنبا إلى جنب مع قواتنا المسلحة والشرطة ، وسوف ننتصر في النهاية ، مقدما الشكر لكل من ساهموا في تنظيم المهرجان".

ومن جهته أكد اللواء يس طاهر محافظ الإسماعيلية على بالغ سعادته باستعادة هذا المهرجان العالمي ووضع الإسماعيلية في م كانتها الطبيعية على أجندة وخريطة المهرجانات الدولية وأضاف أن الوفود المشاركة في دورة هذا العام تتحرك بكل أمن وإستقرار في شوارع المدينة ومسارحها لتقدم فنونها المختلفة، مما يؤكد على أن مصر آمنة مطالبها الوفود المشاركة بتوصيل رسالة المهرجان إلى شعوبهم، وأن ينقلوا لهم ما شاهدوه بصدق، وأن مصر قادمة تجاة التقدم والرقى والأمان بقيادة الرئيس عبدالفتاح السيسي.

قطائع

التموين والاستهلاك

قطاع التموين والاستهلاك

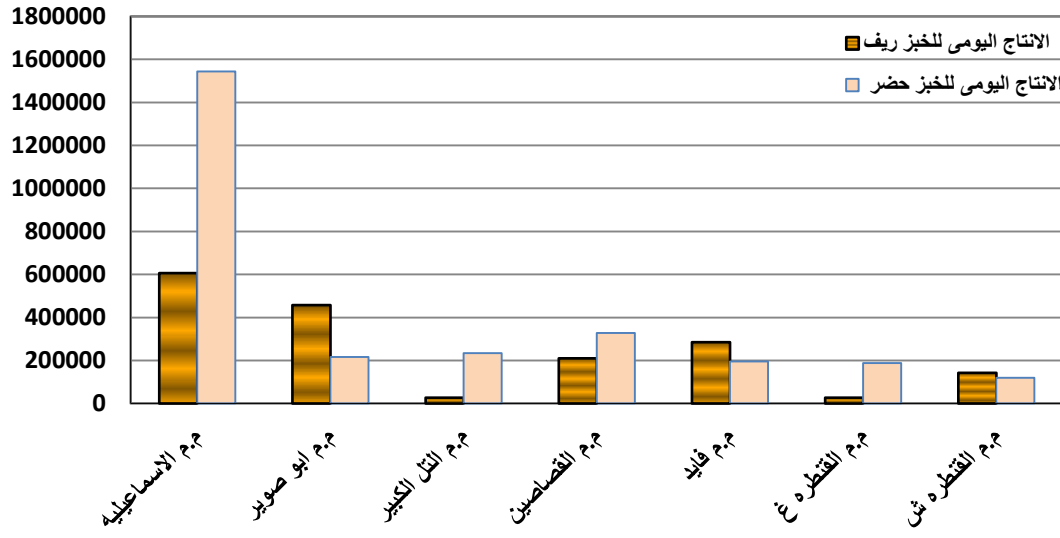
١- نشاط المخازن في المحافظة عن عام ٢٠١٦

م	مركز /مدينة/حى	البيان	قطاع عام		مخازن القطاع الخاص والمشروعات			مشروعات بلدى	الحصر الجوال ١٠٠ كم/يوم	عدد الارغفة /يوم	عدد السكان التقديري	نصيب السكان من الخبز
			بلدى	سياحى وافرنجى	بلدى	طباقى	سياحى وافرنجى					
١	م.م الإسماعيلية	حضر	١٦	٠	٧١	٠	٢٥	٠	١٥٤٣٧٥٠	٣٨١٢٣٥	تم تطبيق صرف الخبز على البطاقة الذكية ليصبح نصيب الفرد خمسة أرغفة من نصف عام ٢٠١٤	
		ريف	٣	٠	٤٤	٠	٤	٠	٦٠٦٢٥٠	١٢٦٤٢٧		
٢	م.م أبو صوير	حضر	١	٠	١٤	٠	٨	٠	٢١٦٢٥٠	٣١٣٦٩		
		ريف	٠	٠	٦١	٠	٠	٠	٤٥٧٥٠٠	١٦٥٨٣٦		
٣	م.م التل الكبير	حضر	١	٠	٢٢	٠	٢	٠	٢٣٣٧٥٠	٤١٧٤١		
		ريف	٠	٠	٣٦	٠	٠	٠	٢٧٠٠٠٠	٥٥١٦٨		
٤	م.م القصاصين	حضر	١	٠	٣٤	٠	٤	٠	٣٢٧٥٠٠	٢٤٢٦٤		
		ريف	٠	٠	٢٨	٠	٠	٠	٢١٠٠٠٠	٧٧٩٥٠		
٥	م.م فايد	حضر	٠	٠	١٧	٠	٤	٠	١٩٦٢٥٠	٢٨١٧٩		
		ريف	٠	٠	٣٧	٠	١	٠	٢٨٥٠٠٠	١١٣٧١٩		
٦	م.م القنطرة غ	حضر	٠	٠	١٨	٠	٢	٠	١٨٧٥٠٠	٩٩٩٣٣		
		ريف	٠	٠	٣٦	٠	٠	٠	٢٧٠٠٠٠	١٣٨٨٥٤		
٧	م.م القنطرة ش	حضر	١	٠	١١	٠	١	٠	١٢٠٠٠٠	٢٧١٠٥		
		ريف	٠	٠	١٨	٠	١	٠	١٤٢٥٠٠	٢٨١٤٤		
		حضر	٢٠	٠	١٨٧	٠	٤٦	٠	٢٨٢٥٠٠٠	٥٧٢٨١٤	الاجملى	
		ريف	٣	٠	٢٦٠	٠	٦	٠	٢٢٤١٢٥٠	٦٦٧١٧١		
		الاجملى	٢٣	٠	٤٤٧	٠	٥٢	٠	٥٠٦٦٢٥٠	١٢٣٩٩٩١		

* تاريخ البيان : أغسطس ٢٠١٧

* مصدر البيان : : مديرية التموين والتجارة الداخلية بالإسماعيلية

نصيب السكان من الرغيف في اليوم



** التعليق :نلاحظ من الجدول السابق أن

- ❖ إجمالي عدد المخابز على مستوى المحافظة طبقاً للتعبئة (قطاع عام) أصبح ٢٣ مخبز بلدى ولا يوجد مخابز سياحى وافرنجى تابعة للقطاع العام .
- ❖ استأثر م.م الاسماعيلية باكثر عدد من المخابز البلدية فاصبح ١٩ مخبز بلدى بنسبة ٨٣% من الاجمالي ولا يوجد فى مركزى فايد والقنطرة غرب مخابز بلدية تابعة للقطاع العام.
- ❖ بالنسبة لمخابز القطاع الخاص اصبح عدد المخابز البلدى بها ٤٤٧ مخبز بلدى على مستوى المحافظة .
- ❖ استأثر م.م الاسماعيلية باكثر عدد من المخابز البلدية للقطاع الخاص حيث أصبح عدد المخابز بها ١١٥ مخبز بنسبة ٢٦% من اجمالى المحافظة واقل عدد من المخابز البلدية بالقطاع الخاص فى مركز ومدينة القنطرة شرق حيث أصبح عدد المخابز بها ٢٩ مخبز بنسبة ٦% من اجمالى المحافظة
- ❖ أما عدد المخابز السياحية بالنسبة للقطاع الخاص على مستوى المحافظة أصبح ٥٢ مخبز سياحى استأثر مركز ومدينة الاسماعيلية بأكثر عدد من المخابز السياحية حيث أصبح ٢٩ مخبز سياحى بنسبة ٥٦% من الاجمالي وأقل عدد من المخابز السياحية بالنسبة للقطاع الخاص فى المراكز (التل الكبير – القنطرة غرب – القنطرة شرق) حيث أصبح عددهم ٢ مخبز بنسبة ٤% من الاجمالي
- ❖ أن إجمالي حصة الدقيق على مستوى المحافظة ٤٠٥٦ جوال/يوم موزعة بنسبة ٥٦% بالنسبة للحضر ، وبنسبة ٤٤% بالريف
- ❖ بلغ الانتاج اليومي للارغفة ٥٠٦٦٢٥٠ رغيف/يوم موزعة بنسبة ٥٦% فى الحضر وبنسبة ٤٤% للريف
- ❖ تم تطبيق منظومة صرف الخبز على البطاقة الذكية بمعدل ٥ رغيف للفرد من نصف عام ٢٠١٤ ولذلك لم يحتسب نصيب الفرد طبقاً لعدد السكان وانما يحتسب طبقاً لعدد الافراد بالبطاقة الذكية

** التوصيات :-

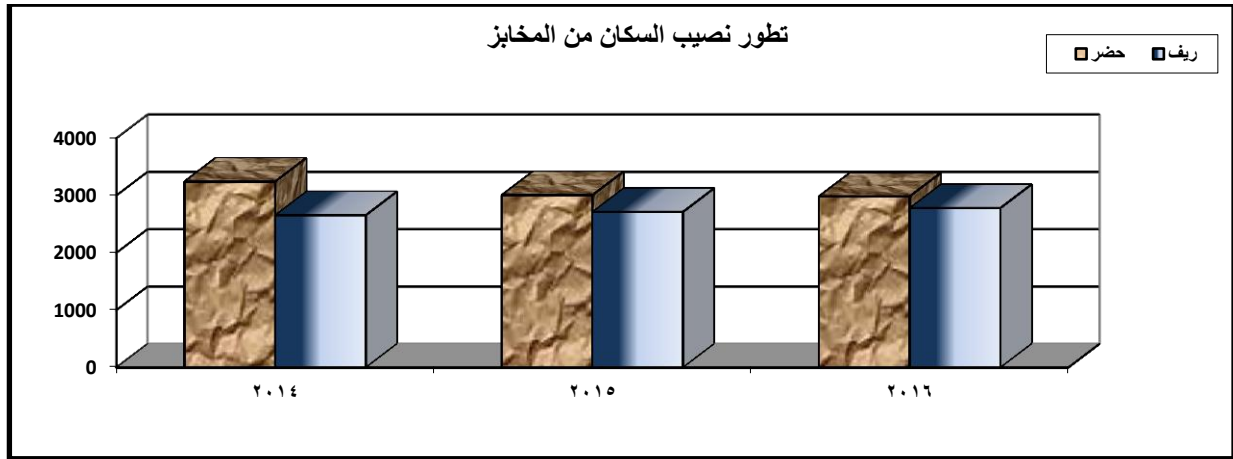
- ✚ تكثيف المتابعة المتميزة والرقابة التمويينية على المخابز والعمل على تحسين جودة الرغيف وذلك لاستمرار نجاح المنظومة وزيادة الانضاط بها .

٢- تطور نصيب السكان من المخابز:

نصيب السكان من المخابز	عدد السكان التقديرى	عدد المخابز								البيان	السنة
		الاجمالى		يدوي		نصف آلي		آلي			
		خاص	حكومى	خاص	حكومى	خاص	حكومى	خاص	حكومى		
٣٢٤١	٥٤٤٤٦٥	١٥٣	١٥	٠	٠	١٤٩	١٥	٤	-	حضر	عام ٢٠١٤
٢٦٥٤	٦٣٤١٧٦	٢٣٨	١	٠	٠	٢٣٧	١	١	-	ريف	
٣٠٠٤	٥٥٨٨٠٤	١٧٢	١٤	-	-	١٦٧	١٤	٥	-	حضر	عام ٢٠١٥
٢٧١٢	٦٥٠٨٥٩	٢٣٧	٣	-	-	٢٣٤	٢	٣	١	ريف	
٢٩٨٣	٥٧٢٨١٤	١٧٢	٢٠	-	-	١٦٧	٢٠	٥	-	حضر	عام ٢٠١٦
٢٧٨٠	٦٦٧١٧٧	٢٣٧	٣	-	-	٢٣٤	٢	٣	١	ريف	

* تاريخ البيان : أغسطس ٢٠١٧

* مصدر البيان : مديرية التموين والتجارة الداخلية بالاسماعيلية



** التعليق :- نلاحظ من الجدول السابق أن

- ❖ بلغ اجمالى عدد المخابز عام ٢٠١٦ حكومى وخاص (٤٣٢) مخابز فى الحضر والريف على مستوى المحافظة
- ❖ اما المخابز الالية فى عام ٢٠١٥ بأصبح ٩ مخابز كما هى فى عام ٢٠١٦
- ❖ اما المخابز النصف آلي فأصبح عددها (٤٢٣) مخابز فى عام ٢٠١٦ بزيادة قدرها ٦ مخابز بنسبة ١% مقارنة بعام ٢٠١٥
- ❖ لا يوجد مخابز يدوية (عام - خاص) خلال سنوات البيان سواء حكومى او خاص على مستوى المحافظة
- ❖ نصيب السكان من المخابز على مستوى المحافظة (٢٩٨٣) نسمة لكل مخبز، فى الحضر ، فى الريف (٢٧٨٠) نسمة لكل مخبز .

** التوصيات :-

- زيادة عدد المخابز على مستوى المحافظة وخاصة فى المناطق العمرانية الجديدة .
- الرقابة المستمرة على المخابز لخدمة المستهلك .
- العمل على تشديد الرقابه على حصص الدقيق المخصصة وكيفية التصرف فيها

٣- عدد البطاقات التموينية حسب النوع بالنسبة للسكان بمراكز المحافظة عام ٢٠١٦

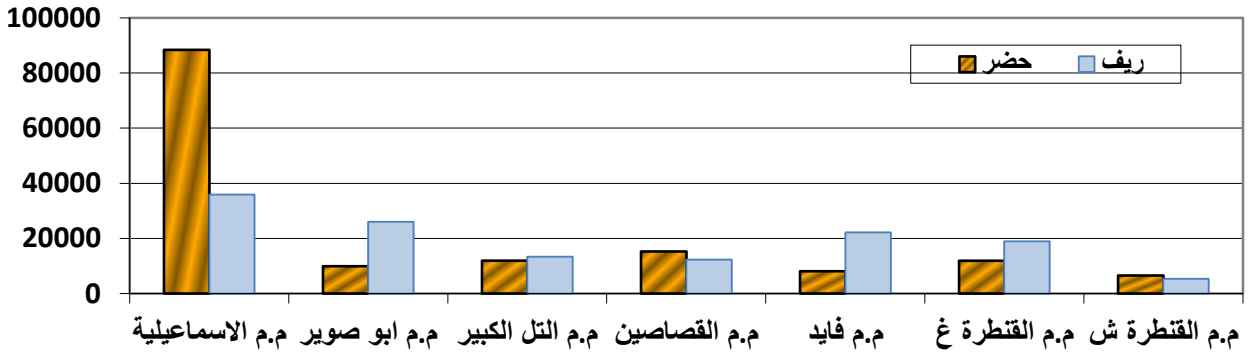
عدد البطاقات		عدد الاسر	عدد بقالين التموين	عدد مكاتب التموين	عدد السكان التقديرى	البيان	مركز / مدينة / حى	
دعم كلى								
دعم جزئى	دعم كلى							
بطاقة	فرد	بطاقة	فرد	فرد	فرد	فرد	فرد	
	٢٩١٤٦١	٨٨٤٣٢	٩٥٣٠٩	٧٧	٣	٣٨١٢٣٥	حضر	م.م الاسماعيلية
	١٢١٢١٥	٣٥٨٦١	٣١٦٠٧	٤٧	٤	١٢٦٤٢٧	ريف	
	٣٣٣٣٥	٩٩٠٦	٧٨٤٢	١٤	١	٣١٣٦٩	حضر	م.م ابو صوير
	٨٥٤٩٣	٢٦٠٢٣	٤١٤٥٩	٣٣	٢	١٦٥٨٣٦	ريف	
	٣٨٣٦٩	١١٩٢٧	١٠٤٣٥	١١	١	٤١٧٤١	حضر	م.م التل الكبير
	٤٢٦٥٨	١٣٣٠٧	١٣٧٩٢	٢٩	٤	٥٥١٦٨	ريف	
	٤٧٣٤٨	١٥٢٦٢	٦٠٦٦	٣٣	١	٢٤٢٦٤	حضر	م.م القصاصين
	٣٩١٦٨	١٢٢٧٩	١٩٤٨٧	٢٥	٢	٧٧٩٥٠	ريف	
	٢٦٣٥	٨٠٨٦	٧٠٤٥	٩	١	٢٨١٧٩	حضر	م.م فايد
	٧١٧٥٧	٢٢١٦٤	٢٨٤٣٠	٤٠	٥	١١٣٧١٩	ريف	
	٤٣١٤١	١١٨٩٦	٩٧٣٠	١٤	١	٣٨٩٢١	حضر	م.م القنطرة غ
	٦٦٣٣٤	١٨٩٣٢	٢٤٩٨٣	٣٧	٣	٩٩٩٣٣	ريف	
	٢٢١٠٠	٦٥٣٧	٦٧٧٦	٩	١	٢٧١٠٥	حضر	م.م القنطرة ش
	١٧٩٦١	٥٣٥٨	٧٠٣٦	٩	٣	٢٨١٤٤	ريف	
	٥٠٢٠٧٤	١٥٢٠٤٦	١٤٣٢٠٣	١٦٧	٩	٥٧٢٨١٤	حضر	إجمالى المحافظة
	٤٤٤٥٨٦	١٣٣٩٢٤	١٦٦٧٩٤	٢٢٠	٢٣	٦٦٧١٧٧	ريف	
	٩٤٦٦٦٠	٢٨٥٩٧٠	٣٠٩٩٩٨	٣٨٧	٣٢	١٢٣٩٩٩١	جملة	

لا يوجد دعم جزئى

* تاريخ البيان : أغسطس ٢٠١٧

* مصدر البيان : مديرية التموين والتجارة الداخلية بالاسماعيلية

عدد البطاقات التموينية موزعة على مراكز المحافظة



** التعليق : من الجدول السابق يتضح أن :

- ❖ عدد السكان على مستوى المحافظة لعام ٢٠١٦ أصبح ١٢٣٩٩٩١ نسمة
- ❖ عدد مكاتب التموين على مستوى المحافظة ٣٢ مكتب منهم ٩ مكاتب في الحضر بنسبة ٢٨% من الاجمالي أما في الريف فأصبح عدد المكاتب ٢٣ مكتب تموين بنسبة ٧٢% من الاجمالي
- ❖ أما عدد بقالين التموين على مستوى المحافظة أصبح ٣٨٧ بقالة تموين مقسمة الى ١٦٧ مكتب في الحضر بنسبة ٤٣% أما في الريف ٢٢٠ بقالة بنسبة ٥٧% من الاجمالي
- ❖ استأثر مركز ومدينة الاسماعيلية بأكثر عدد من البقالين فأصبح ١٢٤ بقالة تموين بنسبة ٣٢% من الاجمالي .
- ❖ اما عدد الاسر المستفيدة من بطاقات التموين ٣٠٩٩٩٨ اسرة مقسمة بنسبة ٤٦% للحضر ، ٥٤% للريف من اجمالي عدد الاسر على مستوى المحافظة
- ❖ اجمالي عدد البطاقات على مستوى المحافظة ٢٨٥٩٧٠ بطاقة ذكية (دعم كلى) مستفيد منها ٩٤٦٦٦٠ فرد استأثر مركز ومدينة الاسماعيلية بأكثر عدد من البطاقات حيث أصبح ١٢٤٢٩٣ بنسبة ٤٣% من اجمالي البطاقات
- ❖ لا يوجد بطاقات دعم جزئى على مستوى المحافظة .
- ❖ أقل عدد من البطاقات فى مركز ومدينة القنطرة شرق حيث بلغ عدد البطاقات ١١٨٩٥ بطاقة بنسبة ٤% من اجمالي البطاقات دعم كلى .

** التوصيات :

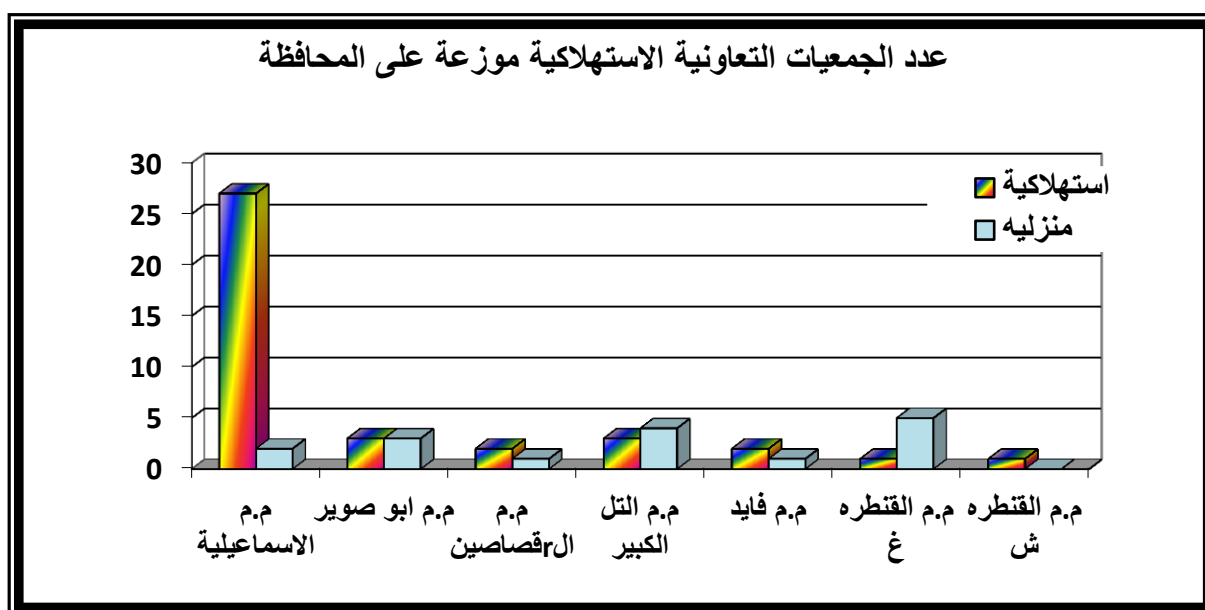
- العمل على تسهيل استخراج البطاقات التموينية الجديدة
- العمل على اعادة اضافة المواليد الغير مقيدون على البطاقات التموينية

٤- عدد الجمعيات التعاونية حسب النوع عن العام ٢٠١٦

م	مركز / مدينة / حي	البيان	عدد السكان التقديري		عدد الجمعيات			
			ذكور	إناث	عدد الاسر	استهلاكية	منزلية	اجمالي
١	م.م الاسماعيلية	حضر	١٩٠١٦٠	١٩١٠٧٥	٩٥٣٠٩	٢٧	٢	٢٩
		ريف	٦٤٤١٠	٦٢٠١٧	٣١٦٠٧	-	-	-
٢	م.م ابو صوير	حضر	١٥٧٧٣	١٥٥٩٦	٧٨٤٢	-	-	-
		ريف	٨٤٦٦٦	٨١١٧٠	٤١٤٥٩	٣	٣	٦
٣	م.م القصاصين	حضر	١٢٢٨٣	١١٩٨١	٦٠٦٦	-	-	-
		ريف	٣٩٦٩٩	٣٨٢٥١	١٩٤٨٧	٢	١	٣
٤	م.م التل الكبير	حضر	٢٠٩٥٩	٢٠٧٨٢	١٠٤٣٥	-	-	-
		ريف	٢٨٥٥١	٢٦٦١٧	١٣٧٩٢	٣	٤	٧
٥	م.م فايد	حضر	١٤١٩٦	١٣٩٨٣	٧٠٤٥	-	-	-
		ريف	٥٨٣٣٢	٥٥٣٨٧	٢٨٤٣٠	٢	١	٣
٦	م.م القنطرة غ	حضر	١٩٩٤٣	١٨٩٧٨	٩٧٣٠	-	-	-
		ريف	٥١٠٥٥	٤٨٨٧٨	٢٤٩٨٣	١	٥	٦
٧	م.م القنطرة ش	حضر	١٣٧٧٩	١٣٣٢٦	٦٧٧٦	-	-	-
		ريف	١٥٠٠٦	١٣١٣٨	٧٠٣٦	١	-	١
	إجمالي المحافظة	حضر	٢٨٧٠٩٣	٢٨٥٧٢١	١٤٣٢٠٤	٢٧	٢	٢٩
		ريف	٣٤١٧١٩	٣٢٥٤٥٨	١٦٦٧٩٤	١٢	١٤	٢٦
	الاجمالي		٦٢٨٨١٢	٦١١١٧٩	٣٠٩٩٩٨	٣٩	١٦	٥٥

* تاريخ البيان : أغسطس ٢٠١٧

* مصدر البيان : مديرية التموين والتجارة الداخلية بالاسماعيلية



** التعليق : من الجدول السابق يتضح أن :

- ❖ إجمالي عدد الجمعيات التعاونية على مستوى المحافظة ٥٥ جمعية مقسمة الى استهلاكية ٣٩ جمعية بنسبة ٧١% من الاجمالي وعدد الجمعيات المنزلية ١٦ جمعية بنسبة ٢٩% من إجمالي عدد الجمعيات
- ❖ استأثر م.م الاسماعيلية بأكثر عدد من الجمعيات الاستهلاكية حيث بلغ عددهم ٢٩ جمعية منها ٢٧ جمعية استهلاكية بنسبة ٩٣% من إجمالي ، ٢ جمعية منزلية بنسبة ٧% من الاجمالي .
- ❖ اقل عدد من الجمعيات فى مركز ومدينة القنطرة شرق حيث بلغ عدد ١ جمعية استهلاكية بنسبة ٢% من الاجمالي .

** التوصيات :

- العمل على توفير السلع الاستهلاكية بهذه الجمعيات بكميات وفيرة لسد حاجة المواطنين لمثل هذه السلع الضرورية ومحاربة الغلاء والإستغلال التجارى .
- تشجيع الجمعيات الإستهلاكية وتدعيمها بتوفير القروض التعاونيه للقيام بدورها فى خدمة التجارة الداخلية .
- العمل على زيادة عدد الجمعيات بانواعها المختلفة خاصة بالمركز التى يوجد بها عدد قليل من الجمعيات.

٥- تطور المنصرف من المواد الغذائية التموينية للمحافظة

السنة	البيان	السكر (ك - طن)	الزيت (ك- طن)	إجمالي عدد السكان التقديرى		نصيب السكان (كجم /فرد)
				ذكور	إناث	
عام ٢٠١٤	حضر ريف	١٦٦٧٠٦٥٨	١١٧٠.٢٨	٥٩٧٩٠	٥٨٠٧٤١	سكر ١.٥ زيت ١
عام ٢٠١٥	حضر ريف					تم تطبيق منظومة التموين بنظام البطاقات الذكية حيث أصبح للفرد مبلغ ١٥ جنية شهريا كدعم يتم الاختيار بقيمته من السلع المعروضة
عام ٢٠١٦	حضر	٨١٦.٨٧٠	٥٤٥.١١٠	٢٨٧.٩٣	٢٨٥٧٢١	تم تطبيق منظومة السلع التموينية ليصبح نصيب الفرد الواحد من قيمة الدعم ١٥ جنية اعتبارا من ٢٠١٦/٤/١ ويصرف بالكروت الذكية
	ريف	٨٥٠.٧٨٨	٦٢٥.١٧٠	٣٤١٧١٩	٣٢٥٤٥٨	

* تاريخ البيان : أغسطس ٢٠١٧

* مصدر البيان : مديرية التموين والتجارة بالاسماعيلية

** التعليق : من الجدول السابق نلاحظ ان:

- ❖ تم تطبيق منظومة التموين بنظام البطاقات الذكية خلال عام ٢٠١٥ حيث اصبح للفرد مبلغ ١٥ جنيها شهريا كدعم يتم الاختيار بقيمته من السلع المعروضة والتي توفرها الدولة حيث يتوفر لمديرية التموين الدعم المنصرف للمواطنين فى صورة نقدية فقط ثم تمت زيادة الى كل فرد فى حدود ٢١ جنيها اعتبارا من شهر يونيو ٢٠١٦.

** التوصيات :

- العمل على إعداد بطاقات تموينية لجميع المواطنين المستحقين للسلع التموينية.
- الرقابة التمنية على الحصص المنصرف للاسر المستفيدة وعمل التحديث للبيانات بالبطاقات الذكية.

٦ - إستهلاك مراكز المحافظة من المواد الأساسية:

عدد انابيب البوتاجاز		البيان	مركز / مدينة / حي
تجاري	منزلي		
١٢٢٣٨	٤٥٧٣٤٦	حضر	م.م الاسماعيلية
٣٦٥٤٠	٥٤٣١١٤	ريف	
١٥٣٠٨	٣٤٨٧٦٩	حضر	م.م ابو صوير
٣٠٦١٦	٦٩٧٥٣٨	ريف	
١٣٠٩٥	١٧٦٦٧٣	حضر	م.م التل الكبير
٢٦١٩٠	٣٥٣٣٤٧	ريف	
١٨٧٥٠	٢١٦٢٧٣	حضر	م.م القصاصين
٣٧٥٠٠	٤٣٢٥٤٥	ريف	
١٢٢١٢	١٧٢٣٥٨	حضر	م.م فايد
٢٤٤٢٢	٣٤٤٧١٥	ريف	
٦٢٩٢	١٤٣٥٩٨	حضر	م.م القنطرة غرب
١٢٨٥٣	٢٨٧١٩٤	ريف	
٢٠١٠٨	٢٧٢٢٤٣	حضر	م.م القنطرة شرق
١٠٠٥٣	١٣٦١٢٢	ريف	
٩٨٠٠٣	١٧٨٧٢٦٠	حضر	إجمالي
١٧٨١٧٤	٢٧٩٤٥٧٥	ريف	
٢٧٦١٧٧	٤٥٨١٨٣٥	إجمالي	

* تاريخ البيان : أغسطس ٢٠١٧

* مصدر البيان : مديرية التموين والتجارة بالاسماعيلية

**** التعليق : نلاحظ من الجدول السابق :**

- ❖ اجمالى عدد انابيب البوتاجاز منزلى وتجارى على مستوى المحافظة اصبح ٤٨٥٨٠١٢ انبوبة موزعة بنسبة ٤٥٨١٨٣٥ منزلى بنسبة ٩٤% من الاجمالي والاستهلاك التجارى اصبح ٢٧٦١٧٧ انبوبة بنسبة ٦% من الاجمالي.
- ❖ استاثر م.م الاسماعيلية باكبر استهلاك منزلى حيث اصبح ١٠٠٠٤٦٠ انبوبة بنسبة ٢٢% من الاجمالي اما الاستهلاك التجارى فى م.م الاسماعيلية استاثر باكبر عدد من الاستهلاك حيث اصبح ٤٨٧٧٨ انبوبة بنسبة ١٨% من الاجمالي.
- ❖ ان الاستهلاك المنزلى فى الحضر اصبح ١٧٨٧٢٦٠ انبوبة بنسبة ٣٩% من الاجمالي اما فى الريف اصبح ٢٧٩٤٥٧٥ انبوبة بنسبة ٦١% من الاجمالي.
- ❖ اما الاستهلاك التجارى فى الحضر اصبح ٦٨٠٠٣ انبوبة بنسبة ٢٥% من الاجمالي اما فى الريف فاصبح ١٧٨١٧٤ انبوبة بنسبة ٦٥%.

**** التوصيات :**

✚ العمل على توصيل الغاز الطبيعى للمراكز المحرومة



٧- الاستهلاك السنوي للبتواجاز المعبأ للاستهلاك المنزلي وغير المنزلي عن عام ٢٠١٦

نسبة استهلاك المركزي اجمالي المحافظة	متوسط استهلاك الاسرة بالاسطوانة	متوسط نصيب الاسرة من المفذ (ألف/أسرة)	متوسط نصيب المنفذ من الاسطوانات	عدد منافذ توزيع البتواجاز	عدد المستودعات	الاستهلاك السنوي من البتواجاز المعبأ بالالف اسطوانه			عدد الاسر	عدد السكان	البيان	المركز/ المدينة / الحى
						اجمالي استهلاك	استهلاك غير منزلى	استهلاك منزلى				
١٠	٥	٤٧٦٥٥	٢٣٤٧٩٢	٢	٢	٤٦٩٥٨٤	١٢٢٣٨	٤٥٧٣٤٦	٩٥٣٠٩	٣٨١٢٣٥	حضر	م.م الاسماعيلية
١٢	١٨	١٥٨٠٤	٢٨٩٨٢٧	٢	٢	٥٧٩٦٥٤	٣٦٥٤٠	٥٤٣١١٤	٣١٦٠٧	١٢٦٤٢٧	ريف	
٧	٤٤	٣٩٢١	١٨٢٠٣٩	٢	٢	٣٦٤٠٧٧	١٥٣٠٨	٣٤٨٧٦٩	٧٨٤٢	٣١٣٦٩	حضر	م.م فايد
١٥	١٧	١٠٣٦٥	١٨٢٠٣٩	٤	٤	٧٢٨١٥٤	٣٠٦١٦	٦٩٧٥٣٨	٤١٤٥٩	١٦٥٨٣٦	ريف	
٤	١٧	٥٢١٨	٩٤٨٨٤	٢	٢	١٨٩٧٦٨	١٣٠٩٥	١٧٦٦٧٣	١٠٤٣٥	٤١٧٤١	حضر	م.م القصاصين
٨	٢٥	٦٨٩٦	١٨٩٧٦٩	٢	٢	٣٧٩٥٣٧	٢٦١٩٠	٣٥٣٣٤٧	١٣٧٩٢	٥٥١٦٨	ريف	
٥	٣٥	٣٠٣٣	١١٧٥١٢	٢	٢	٢٣٥٠٢٣	١٨٧٥٠	٢١٦٢٧٣	٦٠٦٦	٢٤٢٦٤	حضر	م.م التل الكبير
١٠	٢٢	٦٤٩٦	٢٤٦٦٨٢	٣	٣	٤٧٠٠٤٥	٣٧٥٠٠	٤٣٢٥٤٥	١٩٤٨٧	٧٧٩٥٠	ريف	
٤	٢٤	٧٠٤٥	١٨٤٥٧٠	وحدة تعبئة	١	١٨٤٥٧٠	١٢٢١٢	١٧٢٣٥٨	٧٠٤٥	٢٨١٧٩	حضر	م.م أبو صوير
٨	١٢	٧٧٤٩	١٢٣٠٤٦	٣	٢	٣٦٩١٣٧	٢٤٤٢٢	٣٤٤٧١٥	٢٨٤٣٠	١١٣٧١٩	ريف	
٣	١٥	٩٧٣٠	١٤٩٨٩٠	وحدة تعبئة	---	١٤٩٨٩٠	٦٢٩٢	١٤٣٥٩٨	٩٧٣٠	٣٨٩٢١	حضر	م.م القنطرة شرق
٦	١٢	٢٤٩٨٣	٣٠٠٠٤٧	١	١	٣٠٠٠٤٧	١٢٨٥٣	٢٨٧١٩٤	٢٤٩٨٣	٩٩٩٣٣	ريف	
٦	١١	٣٣٨٨	١٤٦١٧٦	٢	١	٢٩٢٣٥١	٢٠١٠٨	٢٧٢٢٤٣	٦٧٧٦	٢٧١٠٥	حضر	م.م القنطرة غرب
٣	١٩	٣٥١٨	٧٣٠٨٨	٢	٣	١٤٦١٧٥	١٠٠٥٣	١٣٦١٢٢	٧٠٣٦	٢٨١٤٤	ريف	
٣٩	١٢	١١٩٣٤	٧٥٧١٠٥	٢+١٠ وحدة تعبئة	١٠	١٨٨٥٢٦٣	٩٨٠٠٣	١٧٨٧٢٦٠	١٤٣٢٠٣	٥٧٢٨١٤	حضر	اجمالي المحافظة
٦١	١٦	٩٨١١	١٧٤٨٦٨	١٧	١٧	٢٩٧٢٧٤٩	١٧٨١٧٤	٢٧٩٤٥٧٥	١٦٦٧٩٤	٦٦٧١٧٧	ريف	
١٠٠	١٥	١٠٦٩٠	١٦٧٥١٨	٢+٢٧ وحدة تعبئة	٢٧	٤٨٥٨٠١٢	٢٧٦١٧٧	٤٥٨١٨٣٥	٣٠٩٩٩٧	١٢٣٩٩٩١		جملة

* تاريخ البيان : أغسطس ٢٠١٧

* مصدر البيان : مديرية التموين والتجارة بالاسماعيلية

** التعليق : نلاحظ من الجدول السابق أن :

❖ اجمالي عدد مستودعات اسطوانات البوتاجاز بدائرة المحافظة

٢٧ مستودع وعدد ٢ وحدة تعبئة استهلاك سنوى ٤٨٥٨٠١٢

اسطوانة منها:

❖ ٤٥٨١٨٣٥ اسطوانة استهلاك منزلى بنسبة ٩٤%

❖ ٢٧٦١٧٧ اسطوانة استهلاك غير منزلى بنسبة ٦% وموزعين

بنسبة ٣٩% بالحضر ، ٦١% بالريف

❖ متوسط نصيب الاسرة من المنافذ بلغ ١٠٦٩٠ أسرة /منفذ

❖ بلغ متوسط نصيب المنفذ من الاسطوانات ١٦٧٥١٨ اسطوانة/منفذ

** التوصيات :

➤ العمل على زيادة اعداد أسطوانات البوتاجاز للاستهلاك المنزلى وغير المنزلى وخاصة بالمراكز المحرومة من الغاز الطبيعى.

➤ عمل صيانه دوريه لاسطوانات البوتاجاز للحد من مخاطر استعمالها .

٨- نسبة الاسر المخدومة بشبكات الغاز الطبيعي عام ٢٠١٦

المرکز	البيان	عدد الاسر بالالف التقديري	الاستهلاك المنزلي من الغاز سنويا بالمتري المكعب	عدد الاسر المخدومة شبكات الغاز الطبيعي بالالف	نسبة الاسر المخدومة الى اجمالي الاسر	متوسط استهلاك الاسرة من الغاز م٣/اسرة
مرکز ومدينة الاسماعيلية	حضر	٤٣٢٦٦٠	٢٢٧٨٠٠٣	٦٥٠٠٠	%٢٥	٢٧
	ريف	-	-	-	-	-
	الاجمالي	٣٤٢٦٦٠	٢٢٧٨٠٠٣	٦٥٠٠٠	%٢٥	٢٧

* مصدر البيان : مديرية التموين والتجارة الداخلية * تاريخ البيان : أغسطس ٢٠١٧

** التعليق : نلاحظ من الجدول السابق ان :

❖ اجمالي عدد الأسر المخدومة من الغاز الطبيعي بدائرة المحافظة (٦٥٠٠٠) أسرة وجميعهم بحضر

مدينة الاسماعيلية بمعدل استهلاك ٢٢٧٨٠٠٣ سنويا

❖ بلغت نسبة الاسر المخدومة الى اجمالي الاسر ٢٥%

❖ بلغ متوسط استهلاك الأسر من الغاز الطبيعي ٢٧% م٣/ اسرة سنويا

** التوصيات

🚧 ادخال الغاز الطبيعي لباقي مراكز المحافظة لسهولة استعماله وقلة الاخطار والعمل على حل

ازمة البوتاجاز.

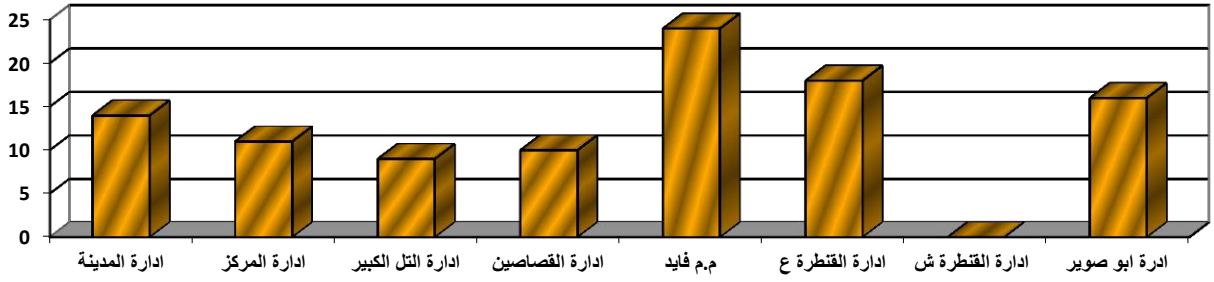
٩- عدد محطات الوقود داخل وخارج الكتلة السكنية بالمحافظة عام ٢٠١٦

ملاحظات	نسبة المحطات داخل الكتلة السكنية الى إجمالي عدد المحطات	عدد محطات الوقود			البيان	المركز
		اجمالي	خارج	داخل		
	%٦٤	١٣	٤	٩	حضر	ادارة المدينة
		٠	٠	٠	ريف	
		١٤	١	١٣	اجمالي	
	%٦٣	٦	٠	٦	حضر	ادارة المركز
		٥	٤	١	ريف	
		١١	٤	٧	اجمالي	
	%٧٨	٠	٠	٠	حضر	ادارة التل الكبير
		٩	٢	٧	ريف	
		٩	٢	٧	اجمالي	
	%٧٥	٠	٠	٠	حضر	ادارة القصاصين
		١٠	٢	٨	ريف	
		١٠	٢	٨	اجمالي	
	%٥٤	١٦	١٠	٦	حضر	ادارة فايد
		٨	١	٧	ريف	
		٢٤	١١	١٣	اجمالي	
	%٦٦	١١	٥	٦	حضر	ادارة القنطرة غ
		٧	١	٦	ريف	
		١٨	٦	١٢	اجمالي	
	%٨٠	٠	٠	٠	حضر	ادارة القنطرة ش
		٢	١	١	ريف	
		٠	٠	٠	اجمالي	
	%٨٨	٠	٠	٠	حضر	ادارة أبو صوير
		١٦	٢	١٤	ريف	
		١٦	٢	١٤	اجمالي	
	%٧٣	٤٦	١٩	٢٧	حضر	اجمالي المحافظة
		٥٧	١٣	٤٤	ريف	
		١٠٣	٣٢	٧١	الاجمالي	

* تاريخ البيان : أغسطس ٢٠١٧

* مصدر البيان : مديرية التموين والتجارة بالاسماعيلية

عدد محطات الوقود داخل وخارج الكتلة السكنية بالمحافظة



**** التعليق : نلاحظ من الجدول السابق أن :**

❖ **اجمالي عدد محطات الوقود بدائرة المحافظة ١٠٣ محطة وقود موزعة الى :**

- ٧١ محطة وقود داخل الكتلة السكنية بنسبة ٧٦%

- ٣٢ محطة وقود خارج الكتلة السكنية بنسبة ٣١%

❖ **ويعدد ٤٦ محطة بالحضر بنسبة ٤٥%، وعدد ٥٧ بالريف بنسبة ٥٥%.**

❖ **استأثر مركز ومدينة فايد بأعلى عدد من محطات الوقود حيث بلغ عدد المحطات ٢٤ محطة بنسبة**

٢٣% من الاجمالي موزعين بنسبة ٦٧% بالحضر ، ٣٣% بالريف يليها مركز ومدينة القنطرة

غرب بعدد ١٨ محطة بنسبة ١٧% من الاجمالي وموزعين بنسبة ٦١% بالحضر ، ٣٩% بالريف

واقل عدد من المحطات كان بمركز ومدينة القنطرة شرق حيث بلغ عدد المحطات ٥ محطة بنسبة ٥%

من الاجمالي .

**** التوصيات :**

🚦 **العمل على انشاء محطات الوقود الجديدة خارج الكتلة السكنية حفاظاً على البيئة وعلى المواطنين**

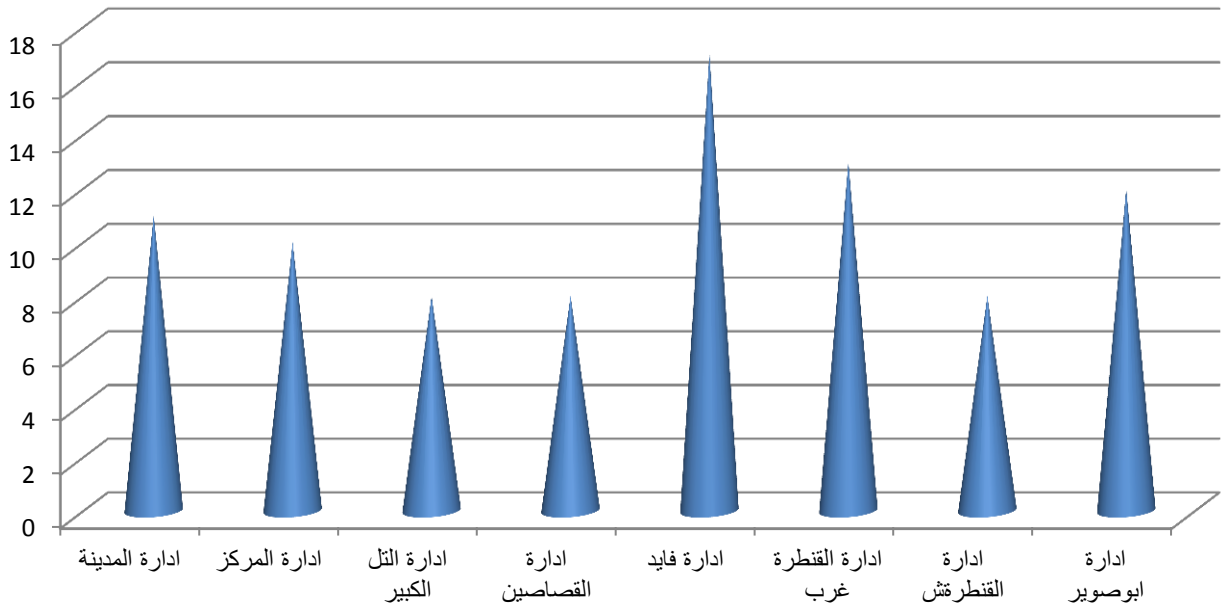
١٠- عدد محطات الوقود التي توفر الترموين بالغاز الطبيعية عام ٢٠١٦

م	المركز	البيان	إجمالي عدد المحطات	عدد محطات الوقود التي بها غاز طبيعي	نسبة محطات الوقود للغاز الطبيعي الى إجمالي المحطات %	ملاحظات
١	ادارة المدينة	حضر	١١	٥	%٤٥	- إجمالي المحطات التي بها غاز طبيعي ٦ محطات - ٤ محطات تعمل بالغاز الطبيعي - ٢ محطات تعمل بالغاز الطبيعي والبنزين والسولار
		ريف	٠	٠	٠	
		اجمالي	١١	٥	%٤٥	
٢	ادارة المركز	حضر	٦	١	%١٧	
		ريف	٤	٠	٠	
		اجمالي	١٠	١	%١٠	
٣	ادارة التل الكبير	حضر	٠			
		ريف	٨			
		اجمالي	٨			
٤	ادارة القصاصين	حضر	٠			
		ريف	٨			
		اجمالي	٨			
٥	ادارة فايد	حضر	١٠			
		ريف	٧			
		اجمالي	١٧			
٦	ادارة القنطرة غرب	حضر	٧			
		ريف	٦			
		اجمالي	١٣			
٧	ادارة القنطرة شرق	حضر	٧			
		ريف	١			
		اجمالي	٨			
٨	ادارة ابو صوير	حضر	٠			
		ريف	١٢			
		اجمالي	١٢			
	اجمالي المحافظة	حضر	٤١	٦		
		ريف	٤٦	٠		
		اجمالي	٨٧	٦		

* تاريخ البيان : أغسطس ٢٠١٧

* مصدر البيان : مديرية الترموين والتجارة بالاسماعيلية

اجمالي عدد محطات الوقود والغاز عام ٢٠١٦



** التعليق : نلاحظ من الجدول السابق أن :

- ❖ اجمالي عدد محطات الوقود بدائرة لمحافظة ٨٧ محطة ووقود
- ❖ استأثر م.م فايد بأكثر عدد من محطات الوقود حيث بلغ ١٧ محطة بنسبة ٢٠% من الاجمالي بنسبة ٥٩% بالحضر ، ٤١% بالريف
- ❖ اجمالي عدد المحطات التي بها غاز طبيعي ٦ محطات وجميعهم بمركز ومدينة الاسماعيلية حيث يوجد ٥ محطات غاز في الحضر بنسبة ٨٣% أما بالريف فتوجد محطة واحدة بنسبة ١٦% من الاجمالي ولا يوجد في باقي المراكز محطات غاز طبيعي على مستوى المحافظة
- ❖ هناك ٤ محطات غاز طبيعي في مركز ومدينة الاسماعيلية تعمل بالغاز الطبيعي فقط و٢ محطة تعمل بالغاز الطبيعي والبنزين والسولار

** التوصيات :

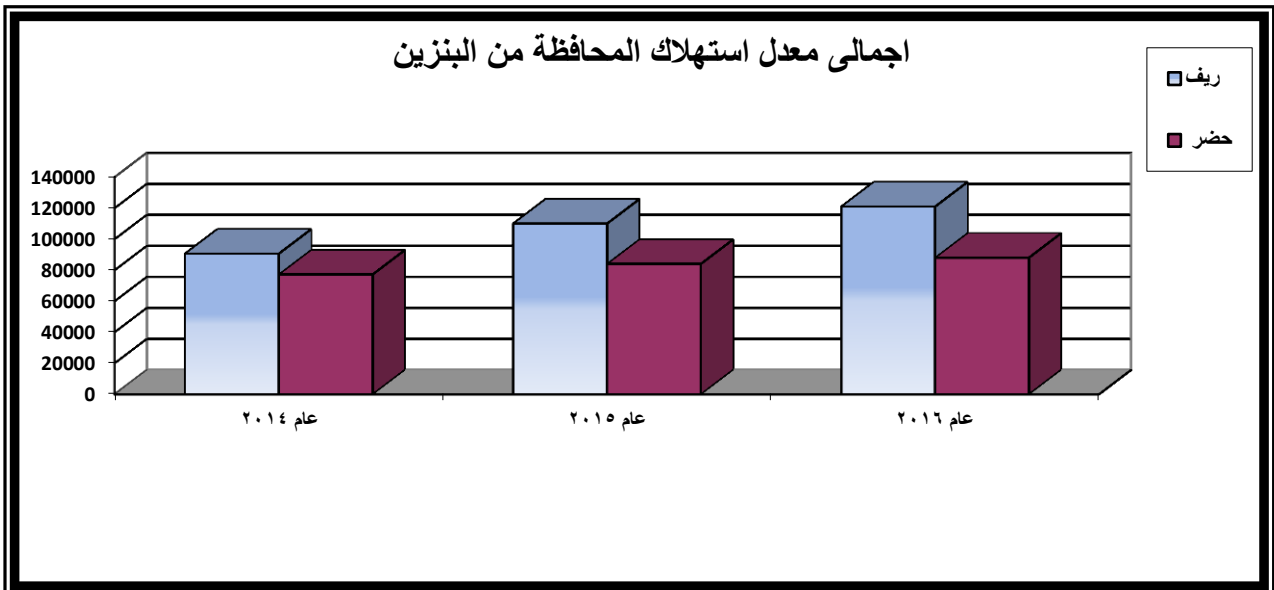
- التوسع في ادخال خدمة الغاز الطبيعي بمحطات الوقود للحفاظ على البيئة
- زيادة عدد المحطات خاصة بالمراكز والمدن وذلك لخدمة أكبر عدد من السكان

١١ - تطور معدل استهلاك المحافظة من المواد البترولية

السنة البيان	البيان	بوغاز منزلى - غير منزلى إسطوانة	غاز طبيعي (٣م)	بنزين (الف لتر)				سولار الف لتر	زيوت طن	شحومات (طن)	كبروسين الف لتر
				اجمالي	اخرى	٩٠	٨٠				
عام ٢٠١٤	حضر	١٣٥٣	٢٢٧٨	٣٨٢٠٠	٣٩٠٠٠	٧٧٢٠٠	١٣٤٠٠٠	٢٢٤	٩٣	٠	
	ريف	٤٢٥٠	٠	٦٥٠٠٠	٢٥٦٠٠	٩٠٦٠٠	٢١٠٠٠٠	٣٨٥	١٢٠	٠	
عام ٢٠١٥	حضر	١٨٠٠	٩١١٢	٤٤٤٠٠	٣٩٦٠٠	٨٤٠٠٠	١٤٥٠٠٠	٢٦٥	٩٦	٠	
	ريف	٣٤٣٥	-	٧٧٢٠٠	٣٢٨٠٠	١١٠٠٠٠	٢١٩٠٠٠	٤٠٠	١٣٠	٠	
عام ٢٠١٦	حضر	١٣٠٠	١٠٠٠٣	٤٧٠٠٠	٤١٠٠٠	٨٨٠٠٠	١٧٠٠٠٠	٢٧٧	١٠٠	٠	
	ريف	٣٦٠٠	-	٨٥٠٠٠	٣٦٠٠٠	١٢١٠٠٠	٢٣٥٠٠٠	٤١٠	١٤٥	٠	

* تاريخ البيان : أغسطس ٢٠١٧

* مصدر البيان : مديرية التموين والتجارة بالاسماعيلية



** التعليق : نلاحظ من الجدول السابق ان :

- ❖ انخفاض فى عدد اسطوانات البوتاجاز منزلى وغير منزلى فى عام ٢٠١٦ بنسبة ٢٢% مقارنة بعام ٢٠١٥
- ❖ ارتفاع معدل استهلاك الغاز الطبيعى مقارنة بالعام السابق ١٠%
- ❖ ارتفاع معدل استهلاك البنزين بنسبة ٨% مقارنة بالعام السابق
- ❖ ارتفاع معدل استهلاك السولار والزيوت والشحوم مقارنة بالعام السابق بنسبة ١١% سولار، ٣% زيوت، ٧% شحوم

** التوصيات :

👉 العمل على ادخال خدمة الغاز الطبيعى بالريف

١٢- حماية المستهلك

ملاحظات	عدد المخالفات								عدد السكان التقديري عام البيان	البيان	مركز / مدينة/حي
	إجمالي المخالفات	مواد بناء	ادوية	قطع عيار	انتهاء صلاحية	غش مواصفات	غش تجارى	تسعيرة			
	١٥٦	٢٥	-	٢	١٤	١٠	٢٣	٨٢	١٢٣٩٩٩١	حضر ريف	إجمالي المحافظة

* مصدر البيان : مديرية التموين والتجارة بالاسماعيلية * تاريخ البيان : أغسطس ٢٠١٧

** التعليق : نلاحظ من الجدول السابق ان :

- ❖ بلغ اجمالى عدد المخالفات التموينية بدائرة المحافظة ١٥٦ مخالفة منها ٨٢ مخالفة تسعيرة بنسبة ٥٣% وهى اكبر مخالفة على مستوى المحافظة لعدم الالتزام بالاسعار المجددة لكل سلعة ، يليها مخالفات مواد البناء حيث اصبحت ٢٥ مخالفة بنسبة ١٦% من الاجمالي.
- ❖ اما الغش التجارى فاصبح ٢٣ مخالفة بنسبة ١٥% من اجمالى المخالفات اما انتهاء الصلاحية اصبحت عدد مخالفاتها ١٤ مخالفة بنسبة ٩% من اجمالى المخالفات.
- ❖ واول مخالفة هى مخالفات قطع الغيار حيث اصبحت ٢ مخالفة بنسبة ١% من الاجمالي ، ولا توجد مخالفات فى الادوية على مستوى المحافظة.

** التوصيات :

- ❖ الالتزام بالتسعيرة الجبرية للسلع على مستوى المحافظة والتأكد من تاريخ صلاحيتها ومعاقبة من تخلف عن الاسعار المحددة .

قطّاع

الطّيب البيطري

قطاع الطب البيطرى

١- الحصر العام للثروة الحيوانية بمحافظة الاسماعيلية

طيور		أرانب	دواب			ماعز	اغنام	ابل	جاموس		ابقار		محافظة الاسماعيلية إجمالى المحافظة
اخرى	دجاج		خيول	بغال	حمير				اناث	ذكور	اناث	ذكور	
٤٥٤٩٥٠	٨٩٦٠٠٠	٢٠٥٠٠	١١٠٠	١٨٠٠	٩٥٠٠	١٦٧٧٨	٣٨٠٠٠	٢٠١٠	١٦٩٧٥	٨٤٨٧	٣٠٨٠٠	١٨٠٥٨	

تاريخ البيان : أغسطس ٢٠١٧

مصدر البيان : مركز معلومات بمديرية الطب البيطري بالاسماعيلية

** التعليق : نلاحظ من الجدول السابق أنه :

❖ عدد الابقار ذكور واناث ٤٨٨٥٨ بقرة بنسبة ٣٧% ذكور و ٦٣% اناث ، وعدد الجاموس ذكور واناث ٢٥٤٦٢ جاموسة بنسبة ٣٣% ذكور و ٦٧% اناث وبلغ عدد الابل جمال ٢٠١٠ ابل واجمالي عدد الاغنام ٥٤٧٧٨ بنسبة ٦٩% اغنام ونسبة ٣١% ماعز واجمالي عدد الدواب دابه ١٢٤٠٠ دابة على مستوى المحافظة بنسبة ٧٦.٥% حمير ونسبة ١٤.٥% بغال ونسبة ٩% خيول .

** ملحوظة :

• هذه الثروة الحيوانية التى تم حصرها من التحصين بمديرية الطب البيطرى .

** التوصيات :

✚ توفير الرعاية الصحية المستمرة للثروة الحيوانية للحفاظ عليها

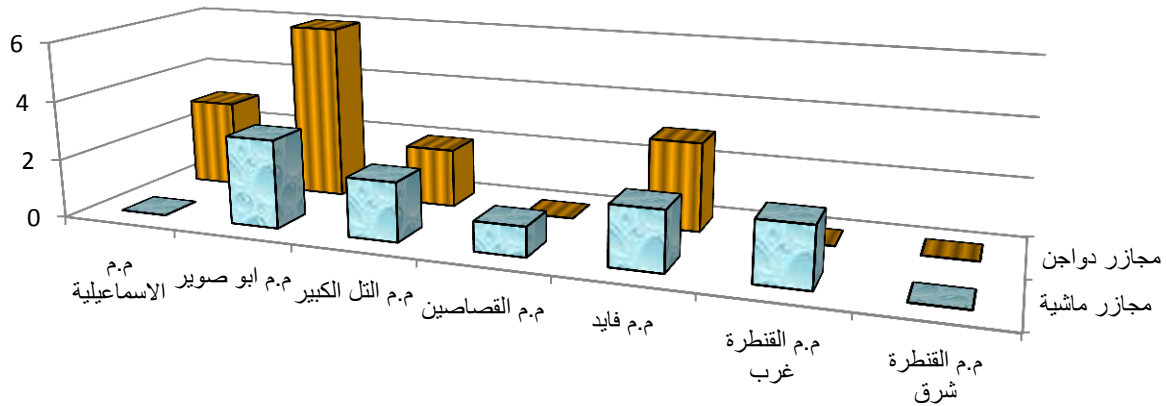
٢- توزيع المجازر على مراكز المحافظة عن عام ٢٠١٦

عدد حالات ذبيح الدواجن طائر	عدد حالات ذبيح الماشية رأس	عدد مجازر الدواجن (مجزر)	عدد مجازر الماشية (مجزر)	عدد السكان التقديري		المراكز
				إناث	ذكور	
٧٦٠٩٠٠	٠	٣	٠	٢٥٣٠٩٢	٢٥٤٥٧٠	م.م الاسماعيلية
٢٩٩٩٨٥٣	٢٠٠٧٥	٦	٣	٩٦٧٦٦	١٠٠٤٣٩	م.م ابو صوير
٥٨٠٨٤٠٩	٨٣١٤	٢	٢	٤٧٣٩٩	٤٩٥١٠	م.م التل الكبير
-	١٥٩٥	٠	١	٥٠٢٣٢	٥١٩٨٢	م.م القصاصين
٢٢٢٢٤٤	١٨٩٨	٣	٢	٦٩٣٧٠	٧٢٥٢٨	م.م فايد
-	١٨١٠٤	٠	٢	٩٦٧٨٥٦	٧٠٩٩٨	م.م القنطرة غرب
-	-	١ متوقف	١ متوقف	٢٦٤٦٤	٢٨٧٨٥	م.م القنطرة شرق
٩٧٩١٤٠٦	٥٠٠٦٤	١٥	١١	٦١١١٧٩	٦٢٨٨١٢	الاجمالي

تاريخ البيان : أغسطس ٢٠١٧

مصدر البيان : مديرية الشئون الصحية والتعبئة العامة والاحصاء

توزيع المجازر على مراكز المحافظة



**** التعليق : نلاحظ من الجدول السابق أن :**

- ❖ عدد المجازر الماشيه والدواجن ٢٦ مجزر على مستوى المحافظة ويوجد منهم ٢ عدد مجزر متوقف ويخدم عدد سكان المحافظة ٦٢٨٨١٢ ذكور و ٦١١١٧٩ إناث ويوجد عدد ١١ مجزر ماشية وعدد حالات الذبيح ٥٠٠٦٤ راس .
- ❖ أكبر عدد فى حالات ذبيح الماشية فى مركز ومدينة أبو صوير لأن يوجد بها عدد ٣ مجزر ونسبة حالات الذبيح فيها ٤٠% من اجمالى حالات الذبيح فى المحافظة و يليه مركز ومدينة القنطرة غرب ويوجد بها ٢ مجزر ونسبة حالات الذبيح به ٣٦% من اجمالى المحافظة ويخدم مركز ومدينة الاسماعيلية لان نقل المجزر الرئيسي من مدينة الاسماعيلية الى القنطرة غرب
- ❖ و يليه عدد ٢ مجزر فى مركز ومدينة التل الكبير بنسبة حالات الذبيح ١٧% من الاجمالى المحافظة ، ومجزر مدينة فايد ٢ مجزر بنسبة حالات الذبيح بنسبة ٨% من الاجمالى المحافظة ، و اقل مركز ومدينة القصاصين عدد ١ مجزر بنسبة حالات الذبيح ٣% من الاجمالى للمحافظة ، ويوجد مجزر فى مركز ومدينة القنطرة شرق متوقف
- ❖ ويوجد عدد ١٥ مجزر دواجن على مستوى المحافظة من ٣ مجازر تابعة للجيش ومجزر فى القنطرة شرق متوقف والباقي ١١ مجزر حكومية وخاصة وعدد حالات الذبيح بهم ٩٧٩١٤٠٦ دجاجة وعلما بان حالات الذبيح بمجازر الجيش غير متوفرة لدواعى أمنية

**** التوصيات :**

- 🇪🇬 نوصى العمل على زيادة المجازر بالمحافظة لتغطية احتياجات السكان من اللحوم وتشديد الرقابة على الجزارين لضمان عدم الذبح خارج المجازر حفاظا على صحة المواطنين .

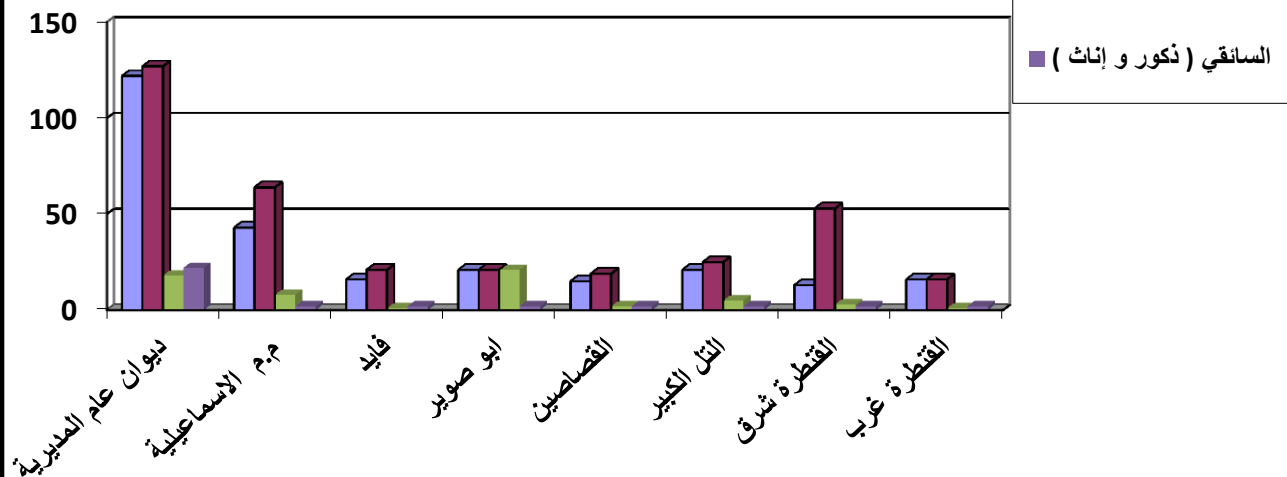
٣- العمالة البيطرية بالمحافظة عن عام ٢٠١٦

سائقين	عدد العمالة الطبية						وحدة بيطرية وادارات	المراكز
	عمال		اداريين		أطباء بيطريين			
	إناث	ذكور	إناث	ذكور	إناث	ذكور		
٢٢	٣	١٥	٨١	٤٦	٧٣	٤٩	٠	ديوان عام المديرية
٢	٠	٨	٤١	٢٣	٣٥	٨	٧	م.م الاسماعيلية
٢	٠	١	١١	١٠	٥	١١	٦	م.م فايد
٢	١	٢٠	١٢	٩	١١	١٠	٥	م.م أبو صوير
٢	٠	٢	١١	٨	٣	١٢	٧	م.م القصاصين
٢	١	٤	١٠	١٥	٩	١٢	٩	م.م التل الكبير
٢	٠	٣	٢٥	٢٨	٣	١٠	٥	م.م القنطرة شرق
٢	٠	١	٥	١١	٦	١٠	٦	م.م القنطرة غرب
٣٦	٥	٣٦	١٩٦	١٥٠	١٤٥	١٢٢	٤٥	اجمالي المحافظة

تاريخ البيان : أغسطس ٢٠١٧

مصدر البيان : مديرية الشئون الصحية والتعبئة العامة والاحصاء

بيان بأعداد العماله البيطرية بالمحافظة عام ٢٠١٦



**** التعليق : نلاحظ من الجدول السابق ان :**

- ❖ يوجد عدد ٤٥ وحدة بيطرية وادارة على مستوى المحافظة منهم ٣٨ وحدة بيطرية و ٧ ادارات ويتركز عدد الوحدات البيطرية والادارة فى مركز ومدينة التل الكبير حيث بلغت النسبة ٢٠% من الاجمالي بالوحدات والادارات ويليها مركز ومدينة القصاصين م.م الاسماعيلية بنسبة ١٥.٥% من الاجمالي ويليها مركز ومدينة فايد والقنطرة غرب بنسبة ١٣.٣% من الاجمالي
- ❖ واقل نسبة فى مركز ومدينة أبو صوير ومركز ومدينة القنطرة شرق بنسبة ١١.١% من الاجمالي .
- ❖ عدد الاطباء البيطريين على مستوى المحافظة بلغ ٢٦٧ طبيب منهم ١٢٢ ذكور بنسبة ٤٦% واناث ٦٤% طبية من الاجمالي الاطباء حيث انهم يشرفون على جميع المجازر والوحدات البيطرية واكبر عدد من الاطباء فى مديرية الطب البيطرى (الديوان العام) بنسبة ٤٦% من اجمالي الى الاطباء
- ❖ واقل عدد من الاطباء فى مركز ومدينة القنطرة شرق حيث بلغ ٤.٨% من الاجمالي الاطباء .
- ❖ حيث بلغ عدد العمالة الطبية على مستوى المحافظة ٣٨٧ عامل وادارى ذكور بنسبة ٤٨% من الاجمالي واناث بنسبة ٥٢% من الاجمالي
- ❖ وعدد السائقين ٣٦ سائق حيث يتركز عدد السائقين من الديوان العام بنسبة ٦١% من اجمالي عدد السائقين

**** التوصيات :**

- 🚩 نوصى بزيادة عدد الاطباء والتعيينات لمتابعة الحالة الصحية للثروة الحيوانية بالمحافظة حرصاً على صحة المواطنين
- 🚩 العمل على زيادة العمالة التى تقوم على خدمة الماشية ومراعاة النظافة واسلوب التربية الصحيح .

٤ - القرى الرئيسية المحرومة من المجازر عن عام ٢٠١٦

نسبة السكان المحرومين الى إجمالي السكان	إجمالي عدد سكان القرى المحرومة	نسبة القرى المحرومة الى إجمالي القرى	إجمالي عدد القرى المحرومة	إجمالي السكان	إجمالي عدد القرى	المركز
لا يوجد قرى محرومة من المجازر						محافظة

مصدر البيان : مركز معلومات بمديرية الطب البيطري بالاسماعيلية تاريخ البيان : أغسطس ٢٠١٧

**** التعليق : نلاحظ من الجدول السابق أنه :**

❖ خدمة المجازر موجودة فى المراكز الرئيسية وتقوم بخدمة القرى التابعة لها

**** التوصيات :**

➡ زيادة عدد المجازر .



فطامع

الانتاج الحيوانى والسمنى

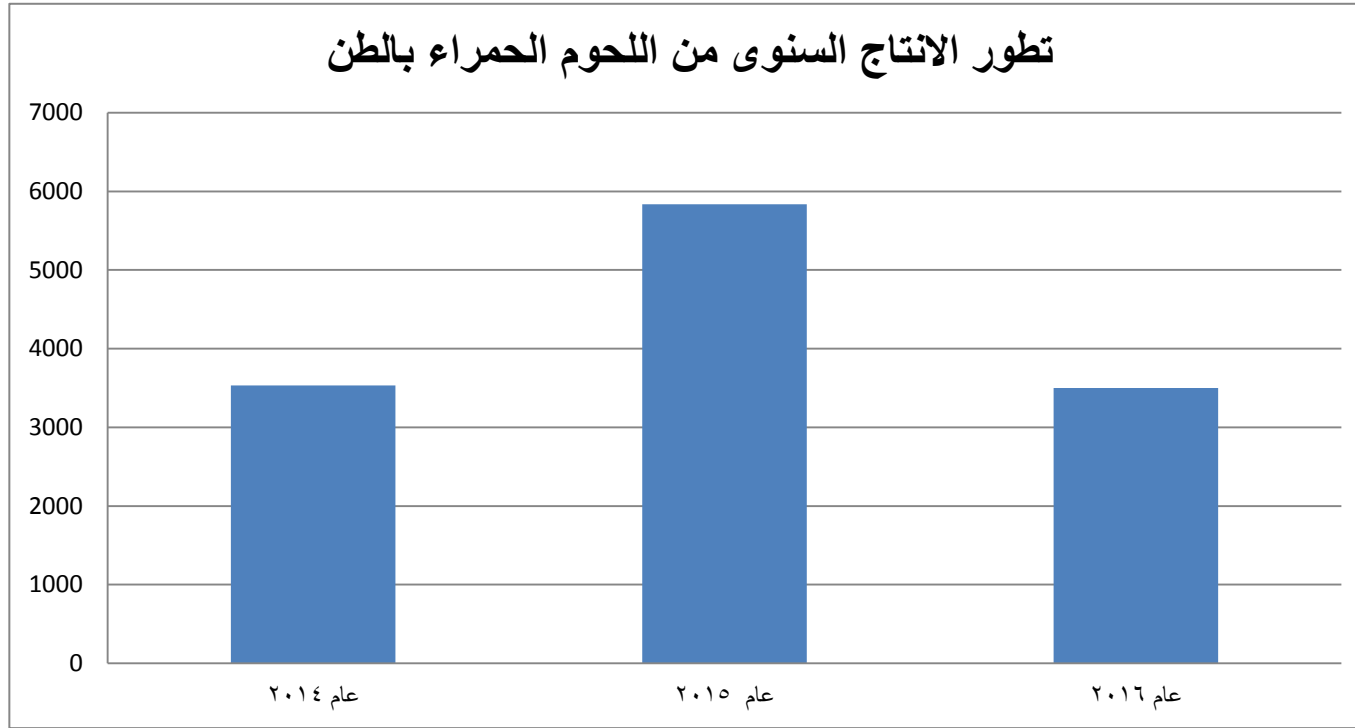
قطاع الإنتاج الحيوانى

١- تطور الإنتاج السنوي من اللحوم الحمراء بالطن على مستوى المحافظة عن عام ٢٠١٦م

ملاحظات	إجمالي الإنتاج السنوي		البيان	السنة
	طن سنوي	رأس سنوي		
-	-	-	حضر	عام ٢٠١٤م
-	٣٥٣٢	٢١٦٥٠	ريف	
-	-	-	حضر	عام ٢٠١٥م
-	٥٨٣٧	٢٥٩٠٥	ريف	
-	-	-	حضر	عام ٢٠١٦م
-	٣٤٩٩	٢١٥٨٤	ريف	

تاريخ البيان : أغسطس ٢٠١٧

مصدر البيان : مركز معلومات بمديرية مديرية الزراعة بالإسماعيلية



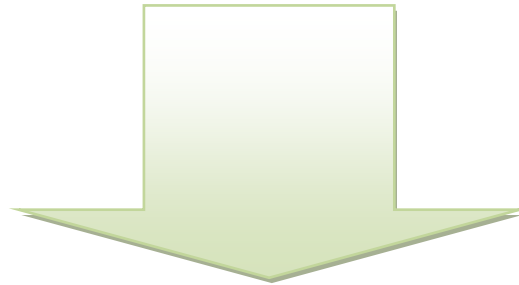
**** التعليق :- يتضح من الجدول السابق ما يلي :-**

- ❖ أن إنتاج اللحوم الحمراء على مستوى المحافظة ينحصر في الريف فقط
- ❖ أن هناك زيادة في إجمالي عدد رؤوس الماشية في عام ٢٠١٥م عن عام ٢٠١٤م بلغ (٤٢٥٥) رأس بمعدل زيادة بلغ نحو ١٩.٦% تقريباً ثم حدث انخفاض بشكل ملحوظ في عام ٢٠١٦م عن عام ٢٠١٥م حيث انخفض إجمالي عدد رؤوس الماشية بحوالي (٤٣٢١) رأس أي بمعدل انخفاض بلغ نحو ١٦.٧% تقريباً .

❖ أن هناك زيادة في كمية اللحوم المنتجة في عام ٢٠١٥م عن عام ٢٠١٤م بلغ (٢٣٠٥) طن بمعدل زيادة بلغ نحو ٦٥.٣% تقريباً ثم حدث انخفاض بشكل ملحوظ في عام ٢٠١٦م عن عام ٢٠١٥م حيث انخفض إجمالي كمية الإنتاج بحوالي (٢٣٣٨) طن بمعدل انخفاض بلغ نحو ٤٠% تقريباً .

**** التوصيات :-**

- ✚ العمل على زيادة عدد رؤوس الماشية و اختيار السلالات الجيدة لتغطية الاستهلاك المحلي من اللحوم الحمراء .
- ✚ دعم إنتاج العلف و الرقابة على إنتاجه بالنسب الصحية على أن يكون إنتاجه تابع لمديرية الزراعة تحت إشراف مركز البحوث الزراعية و مشروع تطوير النظم الزراعية .
- ✚ تفعيل دور مشروع تطوير النظم الزراعية بمديرية الزراعة لعمل دورات للموظفين و أصحاب المزارع و الفلاحين للعمل على تحسين جودة اللحوم الحمراء و استخدام الأساليب الحديثة للتربية و الرعاية البيطرية .
- ✚ ضرورة التوجيه بالحفاظ على نظافة مزارع إنتاج اللحوم الحمراء و كيفية التعامل مع المخلفات لعدم الإضرار بالبيئة والعاملين بهذه المزارع .



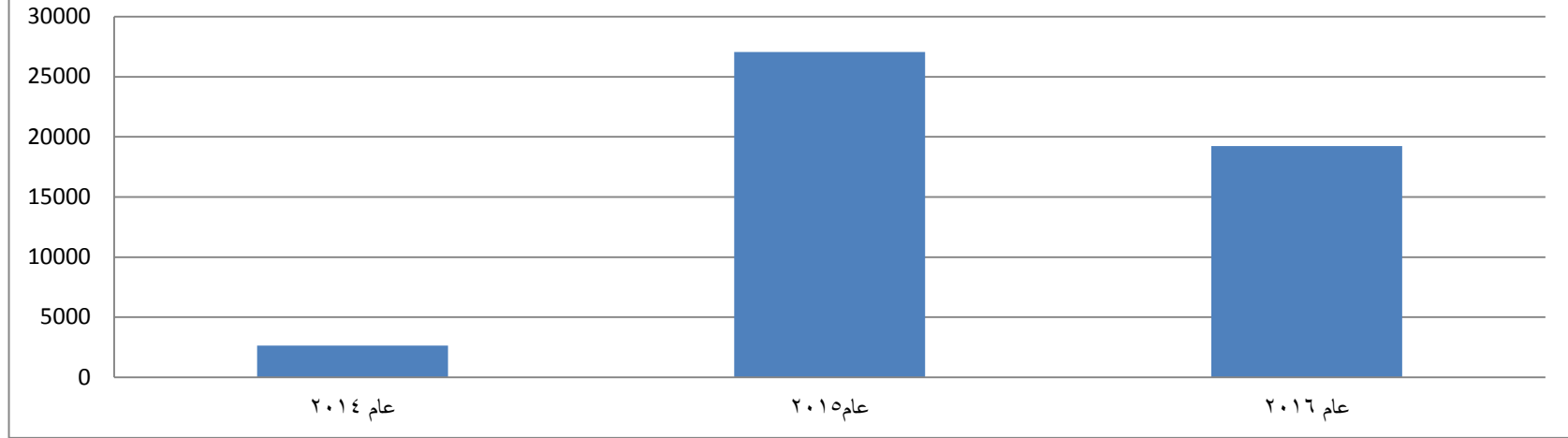
٢- تطور الإنتاج السنوي من اللحوم البيضاء عن عام ٢٠١٦م

ملاحظات	الإجمالي		لحوم بيضاء بالطن				البيان	السنة
	الإنتاج الكلي بالطن	عدد المزارع	إجمالي كمية الإنتاج بالطن	عدد مزارع قطاع خاص	إجمالي كمية الإنتاج بالطن	عدد مزارع قطاع عام		
-	-	-	-	-	-	-	حضر	عام ٢٠١٤م
-	٢٦٣٤٤.٩٥	٥٢٦	٢٦٣١٦.٤٥	٥١٩	٢٨.٥	٧	ريف	
-	-	-	-	-	-	-	حضر	عام ٢٠١٥م
-	٢٧٠٧٤	٥٨٨	٢٧٠٦٢	٥٨٢	١٢	٦	ريف	
-	-	-	-	-	-	-	حضر	عام ٢٠١٦م
-	١٩٢٥٠	٦٠٢	١٩٢٣٢	٥٨٠	١٨	٢٢	ريف	

تاريخ البيان : أغسطس ٢٠١٧

مصدر البيان : مركز معلومات بمديرية مديرية الزراعة بالاسماعيلية

اجمالي الانتاج السنوى من اللحوم البيضاء بالطن



** التعليق :- يتضح من الجدول السابق ما يلي :-

- ❖ أن جميع مزارع اللحوم البيضاء على مستوى المحافظة سواء التابعة للقطاع العام أو التابعة للقطاع الخاص منحصرة في الريف .
- ❖ يوجد ازدياد في إجمالي عدد مزارع اللحوم البيضاء على مستوى المحافظة حيث بالنظر إلى عام ٢٠١٥م نجد أن إجمالي عدد مزارع اللحوم البيضاء (٥٨٨) مزرعة على مستوى المحافظة بمعدل زيادة عن عام ٢٠١٤م بلغ نحو ١١.٨% ثم ازداد هذا المعدل في عام ٢٠١٦م عن عام ٢٠١٥م ليلبلغ نحو ٢.٤% تقريباً .
- ❖ هناك زيادة في إجمالي كمية إنتاج اللحوم البيضاء على مستوى المحافظة في عام ٢٠١٥م عن عام ٢٠١٤م بلغ (٧٢٩.٠٥) طن بمعدل زيادة بلغ ٢.٨% تقريباً ثم حدث انخفاض بشكل ملحوظ في عام ٢٠١٦م عن عام ٢٠١٥م بمعدل انخفاض بلغ ٢٨.٩% تقريباً .
- ❖ أن هناك انخفاض بعدد مزارع القطاع العام في عام ٢٠١٥م عن عام ٢٠١٤م بمقدار مزرعة واحدة أي بمعدل انخفاض بلغ نحو ١٤.٣% تقريباً ثم تبعه ازدياد بشكل ملحوظ في عام ٢٠١٦م عن عام ٢٠١٥م بمعدل زيادة بلغ ٢٦٦.٧% تقريباً .

- ❖ أن هناك ازدياد في عدد مزارع القطاع الخاص في عام ٢٠١٥م عن عام ٢٠١٤م بلغ نحو ١٢% تقريباً ثم تبعه انخفاض في عام ٢٠١٦م عن عام ٢٠١٥م بلغ نحو ٠.٣% تقريباً .
- ❖ بالنظر إلى إجمالي كمية الإنتاج الخاصة بمزارع القطاع العام نجد أن هناك معدل انخفاض شديد في عام ٢٠١٥م عن عام ٢٠١٤م بلغ نحو ٥٧.٩% تقريباً ثم تبعه زيادة في عام ٢٠١٦م عن عام ٢٠١٥م بمعدل زيادة بلغ نحو ٥٠% تقريباً .
- ❖ بالنظر إلى إجمالي كمية الإنتاج الخاصة بمزارع القطاع الخاص نجد أن هناك ازدياد في كمية الإنتاج في عام ٢٠١٥م عن عام ٢٠١٤م بمعدل زيادة بلغ نحو ٢.٨% تقريباً ثم تبعه انخفاض بشكل ملحوظ في عام ٢٠١٦م عن عام ٢٠١٥م حيث بلغ معدل الانخفاض نحو ٢٨.٩% تقريباً .
- ❖ شهد عام ٢٠١٦م ارتفاع في عدد مزارع القطاع العام للحموم البيضاء تبعه ارتفاع في كمية الإنتاج مزارع القطاع العام من اللحم البيضاء بينما حدث انخفاض في عدد و إنتاج مزارع القطاع الخاص للحموم البيضاء .

**** التوصيات :-**

- ✚ ضرورة الاهتمام بمزارع اللحم البيضاء و زيادة عددها لمواجهة نقص اللحم الحمراء و ارتفاع أسعارها .
- ✚ دعم إنتاج العلف و الرقابة على إنتاجه بالنسب الصحية على أن يكون إنتاجه تابع لمديرية الزراعة تحت إشراف مركز البحوث الزراعية و مشروع تطوير النظم الزراعية .
- ✚ تفعيل دور مشروع تطوير النظم الزراعية بمديرية الزراعة لعمل دورات للموظفين و أصحاب المزارع و الفلاحين للعمل على تحسين جودة اللحم البيضاء و استخدام الأساليب الحديثة للتربية و الرعاية البيطرية .
- ✚ ضرورة التوجيه بالحفاظ على نظافة مزارع إنتاج اللحم البيضاء و كيفية التعامل مع المخلفات لعدم الإضرار بالبيئة والعاملين بهذه المزارع .

٣- استهلاك مراكز المحافظة من المواد الأساسية عن عام ٢٠١٦م

م	المركز / مدينة	البيان	اللحوم بالطن			
			حمراء		بيضاء	
			إجمالي بالطن	نصيب الفرد كجم	إجمالي بالطن	نصيب الفرد كجم
١٧٦٦	م.م الإسماعيلية	حضر	—	٤.٤	—	٢.٣
		ريف	٢٢٦٠	—	١١٧١.٥	—
٢	م.م أبو صوير	حضر	—	١.٤	—	٨٩
		ريف	٢٧١	—	١٧٥٥٥	—
٣	م.م فايد	حضر	—	١.٧	—	٢.٥
		ريف	٢٣٩	—	٣٥٤	—
٤	م.م التل الكبير	حضر	—	١.٣	—	٣٠.٦
		ريف	١٣١	—	٢٩٦٨.٥	—
٥	م.م القنطرة غرب	حضر	—	٢.٩	—	١٨
		ريف	٤٠٧	—	٢٥٠٠.٥	—
٦	م.م القنطرة شرق	حضر	—	—	—	٢٢.٧
		ريف	—	—	١٢٥٢.٥	—
٧	م.م القصاصين الجديدة	حضر	—	٢.٢	—	٤.٣
		ريف	٢٢٤	—	٤٤٤	—
٢٠٥٤.٩	الإجمالي	حضر	—	٢.٨	—	٢١.٢
		ريف	٣٥٣٢	—	٢٦٢٤٦	—

تاريخ البيان : أغسطس ٢٠١٧

مصدر البيان : مديرية الزراعة و الهيئة العامة لتنمية الثروة السمكية

**** التعليق :- يتضح من الجدول السابق ما يلي :-**

- ❖ أن إنتاج اللحوم الحمراء و اللحوم البيضاء منحصر في الريف بينما إنتاج الأسماك يشمل الحضر و الريف و يتم توزيع هذا الإنتاج من المواد الأساسية على المستهلك في الحضر و الريف على حد سواء من خلال الأسواق و المنافذ و المحلات
- ❖ أن إجمالي الإنتاج من اللحوم الحمراء على مستوى المحافظة بلغ في عام ٢٠١٦م (٣٥٣٢) طن في الريف و بلغ نصيب الفرد نحو ٢.٨ كجم على مستوى الحضر و الريف و ذلك بمعدل إنخفاض عن نصيب الفرد من اللحوم الحمراء في عام ٢٠١٥م بلغ نحو ٤١.٧% تقريباً .
- ❖ أن إجمالي الإنتاج من اللحوم البيضاء على مستوى المحافظة بلغ في عام ٢٠١٦م (٢٦٢٤٦) طن في الريف و بلغ نصيب الفرد نحو ٢١.٢ كجم على مستوى الحضر و الريف و ذلك بمعدل إنخفاض عن نصيب الفرد من اللحوم البيضاء في عام ٢٠١٥م بلغ نحو ٥.٣% تقريباً .
- ❖ يستأثر م.م الإسماعيلية بأعلى كمية إنتاج للحوم الحمراء حيث بلغ (٢٢٦٠) طن بنسبة ٦٤% تقريباً من إجمالي الإنتاج على مستوى المحافظة يصاحبه أعلى نصيب للفرد على مستوى المحافظة حيث بلغ ٤.٤ كجم ، بينما نجد أقل كمية إنتاج لحوم حمراء في م.م التل الكبير حيث بلغت نحو (١٣١) طن بنسبة ٣.٧% تقريباً من إجمالي الإنتاج على مستوى المحافظة مع أقل نصيب للفرد على مستوى المحافظة حيث بلغ ١.٣ كجم .
- ❖ لا يوجد إنتاج للحوم الحمراء في م.م القنطرة شرق .
- ❖ يستأثر م.م أبو صوير بأعلى كمية إنتاج من اللحوم البيضاء على مستوى المحافظة حيث بلغت نحو (١٧٥٥٥) طن في الريف بنسبة ٦٦.٩% تقريباً من إجمالي الإنتاج على مستوى المحافظة يصاحبه أعلى نصيب للفرد على مستوى المحافظة حيث بلغ نحو ٨٩ كجم ، بينما نجد أقل كمية إنتاج لحوم بيضاء في م.م فايد حيث بلغت نحو (٣٥٤) طن في الريف بنسبة ١.٣% تقريباً من إجمالي الإنتاج على مستوى المحافظة بينما يوجد أقل نصيب للفرد على مستوى المحافظة في م.م الإسماعيلية حيث بلغ ٢.٣ كجم .

- ❖ أن إجمالي الإنتاج من الأسماك على مستوى المحافظة بلغ في عام ٢٠١٦م (٢٥٤٨٠١٨) طن و بلغ نصيب الفرد نحو (٢٠٥٤.٩) كجم على مستوى الحضر و الريف و هذا الإنتاج يشمل الأسماك من المصادر الطبيعية (بحيرة التمساح والبحيرات المرة) كما يشمل إنتاج المزارع السمكية الحكومية و الخاصة حيث يقل عن نصيب الفرد في عام ٢٠١٥م بمعدل انخفاض بلغ نحو ٢٠.٦% تقريباً .
- ❖ يستأثر م.م فايد بأعلى كمية إنتاج من الأسماك على مستوى المحافظة حيث بلغت نحو (١٥٩٠٩٠٠) طن بنسبة ٦٢.٤% تقريباً من إجمالي الإنتاج على مستوى المحافظة يصاحبه أعلى نصيب للفرد حيث بلغ نحو (١١٢١١) كجم ، بينما نجد أقل كمية إنتاج الأسماك في م.م أبوصوير حيث بلغت نحو (٣٦) طن مع أقل نصيب للفرد على مستوى المحافظة حيث بلغ ٠.٢ كجم .
- ❖ لا يوجد إنتاج للأسماك في م.م القصاصين سواء من مصادره الطبيعية أو المزارع السمكية .

**** التوصيات :-**

- ✚ ضرورة الاهتمام بمزارع اللحوم البيضاء و زيادة عددها ومضاعفة إنتاجها و جودته لزيادة نصيب الفرد منها ومواجهة نقص اللحوم الحمراء و ارتفاع أسعارها .
- ✚ ضرورة الحفاظ على المصادر الطبيعية لصيد الأسماك من التلوث الصناعي و العضوي و عدم صب المخلفات الصناعية و صب الصرف الصحي و الصرف الزراعي سواء معالج أو غير معالج بها و ذلك لعدم الإضرار بالثروة السمكية و صحة المستهلك .
- ✚ ضرورة عدم استخدام مياه الصرف الزراعي أو مياه الصرف الصحي المعالج في المزارع السمكية لعدم الإضرار بصحة المستهلك و زيادة كمية وجودة الإنتاج لهذه المزارع .

٤- تطور إنتاج الألبان بالكيلو جرام

م	السنة	مزارع حكومية		مزارع خاصة		أهـالي		إجمالي الإنتاج بالكجم	
		ريف	حضر	ريف	حضر	ريف	حضر	ريف	حضر
١	عام ٢٠١٤م	—	—	—	—	١٨٨٢١	—	٣٤١٩٣٤٥٠	—
٢	عام ٢٠١٥م	—	—	—	—	١٩٢٧٠	—	٣٧١٩٨٢٠٠	—
٣	عام ٢٠١٦م	—	—	—	—	١٩٢٧٠	—	٣٧١٩٨٢٠٠	—

تاريخ البيان : أغسطس ٢٠١٧

مصدر البيان : مديرية الزراعة و الهيئة العامة لتنمية الثروة السمكية

**** التعليق :- يتضح من الجدول السابق :-**

- ❖ أن إنتاج الألبان على مستوى المحافظة ينحصر في إنتاج الأهالي في الريف من خلال تربية الأبقار و الجاموس .
- ❖ أن هناك ازدياد في إجمالي عدد رؤوس الأبقار و الجاموس في عام ٢٠١٥م عن عام ٢٠١٤م بعدد بلغ (٤٤٩) رأس بمعدل زيادة بلغ نحو ٢.٤% تقريباً ثم حدوث ثبات في عام ٢٠١٦م بنفس إجمالي عدد رؤوس الأبقار و الجاموس في عام ٢٠١٥م
- ❖ أن هناك زيادة في إجمالي كمية الإنتاج للألبان في عام ٢٠١٥م عن عام ٢٠١٤م بحوالي (٣٠٠٤٧٥٠) كجم بمعدل زيادة بلغ نحو ٨.٨% تقريباً مع ثبات إجمالي كمية الإنتاج للألبان في عام ٢٠١٦م بنفس إجمالي كمية الإنتاج للألبان في عام ٢٠١٥م .

**** التوصيات :-**

- ✚ ضرورة إنشاء مزارع حكومية لإنتاج الألبان .
- ✚ ضرورة توفير خدمة متابعة بيطرية مجانية للبقر و الجاموس الخاص بالأهالي .
- ✚ تفعيل دور الإرشاد الزراعي لتوعية الأهالي بالريف على أساليب التربية الصحية للبقر و الجاموس .
- ✚ دعم إنتاج العلف و الرقابة على إنتاجه بالنسب الصحية على أن يكون إنتاجه تابع لمديرية الزراعة تحت إشراف مركز البحوث الزراعية و مشروع تطوير النظم الزراعية .

٥- حصر مشروعات مزارع الدجاج على مستوى المحافظة عن عام ٢٠١٦م

م	مركز/ مدينة	مزارع البيض				مزارع تسمين أجنبي			مزارع أمهات تسمين					
		الطاقة الكلية		عدد المزارع	الطاقة الكلية		عدد المزارع	الطاقة الكلية		الطاقة الكلية				
		دجاجة بالآلف	بيضة بالآلف		دجاجة بالآلف	الطاقة الفعلية		دجاجة بالآلف	بيضة بالآلف	دجاجة بالآلف	بيضة بالآلف			
١	م.م الإسماعيلية	١٤٣.٣	٤٥٢٩٤	٨	٣٩٤٧.٨٣٢	٥٩٦	٨٥	٢٤٧٨٠	٨٠.٥	٧٦٤٨	٥٧	٩٠٢٠.١٦	٥٦.٣٧٦	٢
٢	م.م أبوصوير	٤٥٧.٤٤٣	١٤٢٢٨٩.٧	٢٥	١٩٩٨٢.٧٩	٤٩٥١.٥٩	١٩٠	٤٩١٠	٢٩٩.٨	١٥٥٥٢	٨٧	٢٩٣٩٥.٩٢	١٨٣.٧٢٤	٧
٣	م.م فايد	٠.٤٥	١٤٤	١	٨٠٩١.٦٢٤	٣٨٩٨.٦٩٨	٢٧	٩٤.٥	٠.٤٥	٢١٦٥٤.٨٥٨	٢٥١.٦٩٦	٥٥٢٩٦	٣٤٥.٦	٨
٤	م.م التل الكبير	٨٠٥.٤٠٨	٢٥٤٥٦٠.٤	٤١	٤٨٠٢.٤	١٣٦٠.٥	٧٦	١٢٦٧٦٦.٦	٦٧١.٦٣١	٢٦٧٦٩.٨٤	١٨٩.٠٨٢	٣٣٦٦٧.٥٢	٢١٠.٤٢٢	٧
٥	م.م القنطرة غرب	٣٠.٣٨	٩١١٤	٢	٨٥٥٣.٣١٢	٦٨٤.٥	١٠٩	٣٠٠	٢.٥	٢١٧٦	٢٠	١٩٥٠.٧.٢	١٢١.٩٢	٢
٦	م.م القنطرة شرق		متوقفة	١	٣٠٩٧.٥٣	١٠٣٧	٦٠			١٤٨٨٠	١١٠	١٩٩٦٨	١٢٤.٨	٢
٧	م.م القصاصين الجديدة	٢١٢.٣٣٤	٦٤٣٦٢.٦	١١	٣٦٩٧.٦٣٢	٣٠٤.٥	٥٥	٤٧١٠	٣٣	-	-	-	-	-

مصدر البيان : مديرية الزراعة و الهيئة العامة لتنمية الثروة السمكية

تاريخ البيان : أغسطس ٢٠١٧

**** التعليق :- يتضح من الجدول السابق :-**

- ❖ أن إجمالي عدد مزارع الدجاج على مستوى المحافظة عن عام ٢٠١٦م بلغ (٧١٩) مزرعة وهي تنتوع إلى (مزارع لإنتاج البيض - مزارع تسمين أجنبي - مزارع أمهات تسمين).
- ❖ أن إجمالي عدد مزارع البيض (٨٩) مزرعة و تبلغ نسبتها ١٢.٤% تقريباً من إجمالي المزارع على مستوى المحافظة و بلغ إجمالي الطاقة الكلية لها حوالي (مليون و ٦٤٩ ألف و ٣١٥ دجاجة) و (٧٨٩ مليون و ٧١٤ ألف و ٥٤٠ بيضة) بينما تبلغ الطاقة الفعلية لها حوالي (٨٤٧ ألف و ٥٤٥ دجاجة) و (٥١٥ مليون و ٧٦٤ ألف و ٧٠٠ بيضة) و يوجد أكبر عدد مزارع بيض في م.م التل الكبير ثم يليه م.م أبو صوير ثم م.م القصاصين الجديدة ثم م.م الإسماعيلية ثم م.م القنطرة غرب ثم أخيراً م.م فايد و م.م القنطرة شرق .
- ❖ أن إجمالي عدد مزارع التسمين الأجنبي حوالي (٦٠٢) مزرعة و تبلغ نسبتها ٨٣.٧% تقريباً من إجمالي عدد المزارع على مستوى المحافظة و بلغ إجمالي الطاقة الكلية لها حوالي (٥٢ مليون و ١٧٣ ألف و ١٢٠ دجاجة) و الطاقة الفعلية لها حوالي (١٢ مليون و ٨٣٢ ألف و ٧٨٨ بيضة) و يوجد أكبر عدد مزارع تسمين أجنبي في م.م أبو صوير ثم يليه م.م القنطرة غرب ثم يأتي م.م الإسماعيلية ثم م.م التل الكبير ثم م.م القنطرة شرق ثم م.م القصاصين الجديدة و أخيراً م.م فايد .
- ❖ أن إجمالي عدد مزارع أمهات التسمين (٢٨) مزرعة و تبلغ نسبتها ٣.٩% تقريباً من إجمالي المزارع على مستوى المحافظة و بلغ إجمالي الطاقة الكلية لها حوالي (مليون و ٤٢ ألف و ٨٤٢ دجاجة) و يوجد أكبر عدد مزارع أمهات تسمين في م.م فايد ثم م.م أبو صوير و م.م التل الكبير و يليه م.م القنطرة شرق ثم م.م القنطرة غرب و م.م الإسماعيلية بينما لا توجد مزارع أمهات تسمين في م.م القصاصين الجديدة .

**** التوصيات :-**

- ✚ ضرورة الاهتمام بجودة الأعلاف و استخدام الأساليب الصحية في تربية الدواجن و ذبحها و تخزينها و توزيعها و تسويقها
- ✚ توفير الكتاكيت و الأعلاف بأسعار مناسبة لأصحاب المزارع
- ✚ العمل على توفير الدواجن الجيدة و البيض في الأسواق بأسعار مناسبة للمواطن محدود الدخل
- ✚ المتابعة البيطرية المستمرة لمزارع الدجاج بأنواعها
- ✚ تفعيل الدور الإرشادي الزراعي و التدريب لأصحاب المزارع و العاملين بمزارع الدجاج على الأساليب الصحية و الوقائية للتعامل مع الدجاج

٦- تطور الإنتاج السنوي من بيض المائدة على مستوى المحافظة

السنة	البيان	عدد المزارع	الكمية المنتجة بالألف بيضة	ملاحظات
عام ٢٠١٤م	حضر	—	—	—
	ريف	٦٢	٢١٥١٥٦.٤	—
عام ٢٠١٥م	حضر	—	—	—
	ريف	٧٠	٢٣٠٠٦٤.٦٥٠	—
عام ٢٠١٦م	حضر	—	—	—
	ريف	٨٩	٢٠٥٢١١.١٨٠	—

تاريخ البيان : أغسطس ٢٠١٧

مصدر البيان : مديرية الزراعة و الهيئة العامة لتنمية الثروة السمكية

التعليق :- يتضح من الجدول السابق ما يلي :-

- ❖ أن جميع مزارع بيض المائدة على مستوى المحافظة منحصرة في الريف .
- ❖ أن هناك ازدياد مستمر في عدد مزارع بيض المائدة حيث نجد معدل زيادة في عام ٢٠١٥م عن عام ٢٠١٤م بلغ نحو ١٢.٩% تقريباً ثم إزداد هذا المعدل في عام ٢٠١٦م عن عام ٢٠١٥م حيث بلغ نحو ٢٧% تقريباً .
- ❖ أن هناك ازدياد في إجمالي الكمية المنتجة من بيض المائدة حيث نجد معدل زيادة في عام ٢٠١٥م عن عام ٢٠١٤م بلغ نحو ٦.٩% تقريباً ثم حدث انخفاض في عام ٢٠١٦م عن عام ٢٠١٥م حيث بلغ معدل الانخفاض نحو ١٠.٨% تقريباً .

**** التوصيات :-**

- ✚ توفير الدواجن و الكتاكيت لأصحاب المزارع بأسعار مناسبة لعدم التأثير سلباً على إنتاج بيض المائدة
- ✚ توفير الرعاية البيطرية الجيدة لمزارع إنتاج البيض و الرقابة على عدم استخدام أي أدوية مضرّة بصحة المستهلك .
- ✚ عمل دورات إرشادية بشكل مستمر لأصحاب المزارع و العاملين بها مع التوعية اللازمة للتعامل مع الدواجن .
- ✚ ضرورة التوجيه بالحفاظ على نظافة مزارع إنتاج البيض و كيفية التعامل مع المخلفات لعدم الإضرار بالبيئة و العاملين بهذه المزارع .

٧- تطور إنتاج المناحل على مستوى المحافظة

ملاحظات	كمية الإنتاج بالطن		عدد الخلايا		السنة
	ريف	حضر	ريف	حضر	
—	٧٣.١٨٨	—	٩٢٤٣	—	عام ٢٠١٤م
—	٥٤.٩٥٣	—	٨٥٣٨	—	عام ٢٠١٥م
—	٥٥.٤٣٩	—	٨٥٣٨	—	عام ٢٠١٦م

تاريخ البيان : أغسطس ٢٠١٧

مصدر البيان : مديرية الزراعة و الهيئة العامة لتنمية الثروة السمكية

**** التعليق :- يتضح من الجدول السابق ما يلي :-**

- ❖ أن إنتاج المناحل على مستوى المحافظة منحصر في الريف .
- ❖ أن هناك انخفاض في إجمالي عدد الخلايا للمناحل في عام ٢٠١٥م عن عام ٢٠١٤م بلغ نحو ٧.٦% تقريباً ثم ثبات هذا العدد في عام ٢٠١٦م .

❖ أن هناك انخفاض في إجمالي كمية إنتاج المناحل في عام ٢٠١٥م عن عام ٢٠١٤م بلغ نحو ٢٤.٩% تقريباً ثم تبعه زيادة طفيفة في عام ٢٠١٦م عن عام ٢٠١٥م حيث بلغ معدل الزيادة نحو ٠.٨% تقريباً.

**** التوصيات :-**

✚ ضرورة توفير البيئة الطبيعية المناسبة لإنتاج المناحل و عدم استخدام التغذية الصناعية للنحل و ذلك للوصول لأقصى جودة و أعلى عائد في الإنتاج
✚ توفير العمالة المدربة للتعامل مع المناحل .

٨- تطور مساحات و إنتاج المزارع السمكية بالمحافظة عن عام ٢٠١٦م

مزارع أهلية								مزارع حكومية								السنة
متوسط إنتاجية الفدان (طن / فدان)		إجمالي الإنتاج بالطن		المساحة بالفدان		العدد		متوسط إنتاجية الفدان (طن / فدان)		إجمالي الإنتاج بالطن		المساحة بالفدان		العدد		
ريف	حضر	ريف	حضر	ريف	حضر	ريف	حضر	ريف	حضر	ريف	حضر	ريف	حضر	ريف	حضر	
٢ ط/ف	—	٢٣١٧	—	٨٥٨	—	٣١	—	٢ ط/ف	—	٤٣٥٣	—	٢٢٠٤	—	٣٨	—	عام ٢٠١٤م
٢ ط/ف	—	٢٣٧٠	—	٨٧٠	—	٣٥	—	٢ ط/ف	—	٤٤١٧	—	٢٢٢١	—	٣٨	—	عام ٢٠١٥م
٢ ط/ف	—	٢٣٣٦	—	١١٦٨	—	٣٥	—	٢ ط/ف	—	٤٤٤٤	—	٢٢٢٢	—	٣٨	—	عام ٢٠١٦م

تاريخ البيان : أغسطس ٢٠١٧

مصدر البيان : مديرية الزراعة و الهيئة العامة لتنمية الثروة السمكية

**** التعليق :- يتضح من الجدول السابق ما يلي :-**

- ❖ أن المزارع السمكية بالمحافظة عن عام ٢٠١٦م تتنوع بين مزارع حكومية و مزارع أهلية و جميعها منحصرة في الريف .
- ❖ أن عدد المزارع الحكومية (٣٨) مزرعة و هذا العدد ظل ثابت لم يتغير في عام ٢٠١٤م و ٢٠١٥م و ٢٠١٦م مع وجود ازدياد في إجمالي مساحة المزارع في عام ٢٠١٥م عن عام ٢٠١٤م حيث بلغ معدل الزيادة نحو ٠.٨% تقريباً مع حدوث معدل زيادة طفيف في عام ٢٠١٦م حيث بلغ معدل الزيادة عن عام ٢٠١٥م نحو ٠.٠٤% تقريباً و هذا تبعه زيادة في كمية الإنتاج في عام ٢٠١٥م عن عام ٢٠١٤م بمعدل ١.٥% تقريباً مع معدل زيادة طفيفة في عام ٢٠١٦م عن عام ٢٠١٥م بلغ نحو ٠.٦% تقريباً.
- ❖ أن عدد المزارع الأهلية في عام ٢٠١٤م هو ٣١ مزرعة وازداد هذا العدد في عام ٢٠١٥م وليصبح (٣٥) مزرعة بمعدل زيادة بلغ نحو ١٢.٩% تقريباً وظل ثابت في ٢٠١٦م مع زيادة في المساحة في عام ٢٠١٥م عن عام ٢٠١٤م بلغت نحو ١.٤% تقريباً تبعها زيادة بشكل ملحوظ في المساحة في عام ٢٠١٦م عن ٢٠١٥م حيث بلغ معدل الزيادة نحو ٣٤.٢% تقريباً هذا مع حدوث زيادة في كمية الإنتاج في عام ٢٠١٥م عن عام ٢٠١٤م بمعدل زيادة بلغ ٢.٣% تقريباً ثم انخفاض في كمية الإنتاج في عام ٢٠١٦م عن عام ٢٠١٥م بمعدل بلغ نحو ١.٤% تقريباً
- ❖ أن متوسط إنتاجية الفدان ثابت في المزارع الحكومية و الأهلية على مدار الثلاث أعوام (٢٠١٤م و ٢٠١٥م و ٢٠١٦م) و هو ٢طن للفدان

**** التوصيات :-**

- ✚ ضرورة عدم استخدام مياه الصرف الزراعي أو مياه الصرف الصحي المعالج في المزارع السمكية لعدم الإضرار بصحة المستهلك
- ✚ ضرورة وجود دعم حكومي في إنتاج العلف لتخفيض سعره على أصحاب المزارع و بالتالي الحد من زيادة أسعار الأسماك على المستهلك .
- ✚ توفير الزريعة اللازمة للمزارع عن طريق الهيئة العامة لتنمية الثروة السمكية .
- ✚ ضرورة وجود متابعة و إرشاد مستمر لأصحاب المزارع من الهيئة العامة لتنمية الثروة السمكية لاستخدام الطرق الصحية و عدم السماح بوجود مخالفات .
- ✚ العمل على تناسب القيمة الإيجارية للمزارع الحكومية مع أسعار السوق على أن يستخدم العائد في أعمال الإرشاد و المتابعة و الصيانة و التنمية لهذه المزارع .

مع الفتون



مع القانون



"تابع" مشروع اللائحة التنفيذية للقانون ٨١ لسنة ٢٠١٦
الباب السادس : الاجازات

مشروع اللائحة التنفيذية لقانون الخدمة المدنية الجديد	نص مشروع قانون الخدمة المدنية الجديد
<p>الباب السادس: الإجازات</p> <p>المادة (...)</p> <p>تخفض ساعات العمل اليومية بمقدار ساعة للموظف ذي الإعاقة والموظفة التي لديها طفل من ذي الإعاقة والموظفة التي ترضع طفلها وحتى بلوغه العامين.</p> <p>المادة (...)</p> <p>إذا انقطع الموظف عن عمله فيجب على الرئيس المباشر إخطار إدارة الموارد البشرية على النموذج المعد لذلك بهذا الانقطاع يوم حصوله وبعودة الموظف المنقطع يوم عودته.</p> <p>على كل موظف رخص له بإجازة أن يحرر في اليوم الأخير من أيام عمله الرسمية إقرار قيام بالإجازة على النموذج الذي تعده الجهة مبيناً به تاريخ بداية ونهاية الإجازة المرخص له بها وعنوانه خلال فترة الإجازة، كما يحرر إقراراً مماثلاً في اليوم الأول من عودته من الإجازة ويقدم كل من الإقرار ينفي اليوم ذاته إلى الرئيس المباشر للاعتماد وإحالته ما إلى إدارة الموارد البشرية.</p> <p>المادة (...)</p> <p>ويتعين على الموظف الذي يطلب مد إجازته أن يبلغ الرئيس المرخص له بالتصريح بالإجازة كتابة قبل انتهاء إجازته بوقت كاف، فإذا لم يصله رد بالموافقة وجب عليها لعودة إلى العمل.</p>	<p>الباب السادس: الإجازات</p> <p>مادة (٤٦)</p> <p>تحدد السلطة المختصة أيام العمل في الأسبوع ومواقبته وتوزيع ساعاته وفقاً لمقتضيات المصلحة العامة، على ألا يقل عدد ساعات العمل الأسبوعية عن خمس وثلاثين ساعة ولا يزيد على اثنتين وأربعين ساعة.</p> <p>وتخفض عدد ساعات العمل اليومية بمقدار ساعة للموظف ذي الإعاقة، والموظفة التي ترضع طفلها وحتى بلوغه العامين، <u>والحالات الأخرى التي تبينها اللائحة التنفيذية.</u></p> <p>ولا يجوز للموظف أن ينقطع عن عمله إلا لإجازة يُرخص له بها في حدود الإجازات المقررة في هذا القانون ووفقاً للضوابط والإجراءات التي تحددها اللائحة التنفيذية، وإلا حُرِم من أجره عن مدة الانقطاع دون إخلال بمسئوليته التأديبية.</p>
<p>إجازة بأجر كامل</p>	<p>إجازة بأجر كامل</p> <p>مادة (٤٧)</p> <p>يستحق الموظف إجازة بأجر كامل عن أيام عطلات الأعياد والمناسبات الرسمية التي تُحدد بقرار من رئيس مجلس الوزراء، ويجوز تشغيل الموظف في هذه العطلات إذا اقتضت الضرورة ذلك مع منحه أجراً مماثلاً مضافاً إلى أجره المستحق أو إجازة عوضاً عنها.</p>

مشروع اللائحة التنفيذية لقانون الخدمة المدنية الجديد	نص مشروع قانون الخدمة المدنية الجديد
	وتسري بالنسبة للأعياد الدينية لغير المسلمين أحكام قرار رئيس مجلس الوزراء الصادر في هذا الشأن.
	<p>مادة (٤٨)</p> <p>للموظف أن ينقطع عن العمل لسبب عارض لمدة لا تتجاوز سبعة أيام خلال السنة وبحد أقصى يومين في المرة الواحدة.</p>
<p>الإجازة الاعتيادية:</p> <p>المادة (...)</p> <p>على إدارة الموارد البشرية أن تنشئ سجلاً إلكترونياً أو ورقياً خاصاً بالإجازات الاعتيادية المستحقة لكل موظف ، تدون بهما تبقى من رصيد الإجازات الذي تكون قبلاً لعمل بالقانون</p> <p>، ورصيد الإجازات المرحلة من كل سنة على حدة من السنوات الثلاث السابقة ، ورصيد الإجازات المستحقة عن السنة الحالية والتي يتم ترحيلها إلى السنة التالية لها ، وذلك كله بعد استنزال مدد الإجازات الاعتيادية التي حصل عليها الموظف من واقع إقرارات القيام والعودة، على أن تستنزل هذه المدد أولاً من الإجازات الاعتيادية المستحقة عن السنة الحالية ثم من الإجازات المرحلة من السنوات الثلاث السابقة من الأقدم إلى الأحدث، ثم من الإجازات المستحقة قبل العمل بالقانون.</p> <p>تابع المادة (...)</p> <p>وعلى إدارة الموارد البشرية تحديث السجل المشار إليه بالفقرة السابقة بصفة دورية في نهاية كل سنة.</p>	<p>مادة (٤٩)</p> <p>يستحق الموظف إجازة اعتيادية سنوية بأجر كامل، لا يدخل في حسابها أيام عطلات الأعياد والمناسبات الرسمية فيما عدا العطلات الأسبوعية، وذلك على الوجه الآتي:</p> <p>١- ١٥ يوماً في السنة الأولى وذلك بعد مضي ستة أشهر من تاريخ استلام العمل.</p> <p>٢- ٢١ يوماً لمن أمضى سنة كاملة في الخدمة.</p> <p>٣- ٣٠ يوماً لمن أمضى عشر سنوات في الخدمة.</p> <p>٤- ٤٥ يوماً لمن تجاوزت سنه الخمسين.</p> <p>ويستحق الموظف من ذوي الإعاقة إجازة اعتيادية سنوية مدتها خمسة وأربعين يوماً دون التقيد بعدد سنوات الخدمة.</p> <p>وللسلطة المختصة أن تقرر زيادة مدة الإجازة الاعتيادية بما لا يتجاوز خمسة عشر يوماً لمن يعملون في المناطق النائية، أو إذا كان العمل في أحد فروع الوحدة خارج الجمهورية.</p> <p>تابع مادة (٤٩)</p> <p>ولا يجوز تقصير أو تأجيل الإجازة الاعتيادية أو إنهاؤها إلا لأسباب قومية تقتضيها مصلحة العمل.</p>

المكتبة



**** التزويد : تم تزويد المكتبة بما يلي :-**

- ❖ السكان وأهم الأنشطة السكانية / الاصدار السادس والعشرون لعام ٢٠١٧
- ❖ قناة السويس الجديدة انتصار لارادة المصريين
- ❖ الارصاد الجوية / صدرت عن الهيئة العامة للارصاد الجوية
- ❖ الجريدة الرسمية والوقائع المصرية/صدرت عن الهيئة العامة للمطابع الاميرية .

**** نشرات المحافظات :-**

كما وردت نشرات المحافظات الآتية :-

محافظه البحر الاحمر – محافظة الاسكندرية – الجريدة الرسمية والوقائع المصرية
– الأنشطة السكانية لعام ٢٠١٧ لمحافظه كفر الشيخ – الأنشطة السكانية لمحافظه
المنوفية لعام ٢٠١٧

**** دراسات وأبحاث ****

* اسم الدراسة : دراسة عن هل للتليفون المحمول آثارا ضارا بالانظمة البيولوجية

المصدر : كلية التربية جامعة قناة السويس

تتناول الدراسة تعد التأثيرات الصحية مثل الاورام والتغيرات السلوكية وضعف الذاكرة وكذلك
زيادة معدلات الانتحار ناتجاً محتملاً للتعرض للمحالات الكهرومغناطيسية
وتستخدم المحالات الكهرومغناطيسية فى العديد من أوجه الحياه مثل الراديو والتلفزيون
والاتصالات .

**** كتاب الشهر ****

* اسم الكتاب : المرجع الكامل فى البرمجة التفاعلية

فيجوال بيسك ٥ واكسيل VB 5.00 Excel

يتناول الكتاب اعداد المقاطع البرمجية Module والاجراءات Procedures كما يتناول دراسة المتغيرات والثوابت وانواع البيانات كما يتناول التحكم فى سير البرامج المعدة بواسطة لغة VB ، دراسة الاهداف ومجموعات العناصر و الاعداد الامثل للماكرو ومتابعة تشغيل الماكرو واصطياد الاخطاء وايضاً معالجة أخطاء التشغيل والاستعانة بأدوات التحكم وصناديق الحوار كما يتناول اعداد القوائم وشرائح الادوات وايضاً التعامل مع المصادر الخارجية للبيانات

**** قرأت لك ****

اسم الكتاب : القانون رقم ١٤٣ لسنة ١٩٨١ فى شأن الاراضى الصحراوية ولانحته

التنفيذية الصادرة بقرار وزير التعمير والدولة والسكان رقم ١٩٨ لسنة ١٩٨٢

القانون رقم ٧ لسنة ١٩٩٢ فى شأن بعض الاحكام المتعلقة باملاك الدولة الخاصة

المؤلف : وزارة الصناعة والتنمية التكنولوجية

تتناول الاراضى الصحراوية وفى اراضى البحيرات والسياحات وفى اراضى طرح النهر وأكله

وفى الاراضى المتاخمة والممتدة خارج الزمام الى مسافة كيلوا واحكام عامة

موضوعات البث الانتقائي

م	الموضوع	الجهة المرسل إليها
١	المرجع الكامل فى البرمجة التفاعلية فيجوال بيسك ٥ وكسيل Excel	الحاسب الالى
٢	القانون رقم ١٤٣ لسنة ١٩٨١ فى شأن الاراضى الصحراوية ولانحته التنفيذية الصادرة بقرار وزير التعمير والدولة والسكان رقم ١٩٨ لسنة ١٩٨٢	مديرية الاسكان

إسهامات

وإنجازات المركز

إسهامات وإنجازات مركز المعلومات ودعم إتخاذ القرار

إدارة النشر

- ❖ صدر عدد جديد من النشرة الشهرية للمعلومات عن شهر يولية ٢٠١٧ متضمنة القطاعات الآتية : (قطاع السكان ، قطاع البيئه ، قطاع المشاركة السياسيه) هذا إلى جانب الأبواب الثابتة التي تتضمنها النشرة شهرياً .
- ❖ تتولى إدارة النشر إعداد بعض الأبواب الهامة بالنشرة الشهرية مثل (مع القانون - الاجتماعات واللقاءات الخاصة بالسيد / المحافظ - النشاط الاعلامى للسيد/ المحافظ واستقبال سيادته لضيوف المحافظة من كبار رجال الدولة والمسؤولين وتفقد سيادته لمواقع العمل المختلفة بدائرة المحافظة بالإضافة الى الموضوعات الاختيارية).
- ❖ إعداد الردود على المكاتبات الواردة للإدارة من مختلف الجهات والمسؤولين ومتخذى القرار .

إدارة المكتبة

- ❖ إدخال قرارات السيد المحافظ على الحاسب الآلى .
- ❖ إعداد البث الإنتقائى وإرساله الى الجهات المعنية .
- ❖ تسجيل النشرات والدوريات والمجلات والمراجع والمطبوعات الواردة للمكتبة فى سجلاتها الخاصة .
- ❖ ادخال الكتب والمراجع على الحاسب الالى على برنامج المكتبة الحديثة
- ❖ تدوين نشاط المكتبة فى النشرة الشهرية التى يصدرها المركز .
- ❖ استخراج القرارات التى تخص المحافظة من الوقائع المصرية والجريدة الرسمية

- تم تحديث وتجميع قطاعات النشرة الشهرية وهى قطاع (التموين – قطاع الإنتاج الحيواني والسمكي – قطاع الطب البيطري)
- ارسال النموذج اليومي الخاص بالسلع التموينية وهى عن نموذج متابعة السلع الاساسية (الدقيق – الخبز – البوتاجاز – المواد البترولية)
- متابعة عمل تقييم ومتابعة نشرات المراكز والمدن
- ارسال خطاب الى الدكتور / هشام الهلباوى الخاص بالوحدات الريفية
- تحديث بيانات القيادات التنفيذية لتسليمها الى المستشار العسكرى
- تحديث الوحدات الادارية بالجهاز الادارى للدولة
- ارسال المجلس التنفيذى للمحافظة الى مجلس الوزراء
- هموم ومشاكل المواطنين ثم إرسالها بالايمل
- نموذج تجميع بيانات العاملين بمراكز المعلومات على مستوى المحافظة وادخال مخالفات المباني لمركز ومدينة القنطرة شرق
- موقف المنشآت الغذائية التى تم إيقافها وإغلاقها
- إرسال بيانات الدليل الاحصائى الى وزارة التنمية المحلية
- مقومات الاستثمار تم إرساله الى الوزارة
- المنشآت الصناعية المغلقة تم إرسالها بالبريد الالكترونى بالوزارة
- تم ارسال الهيكل التنظيمي ومقترحات التطوير الى وزارة التنمية المحلية
- تم ارسال فاكسات بخصوص قيام شركة سببا الايطالية وشريكها المصري شركة مسارات للاستثمارات الهندسية والخاصة بعمل دراسة تقييم الطلب على النقل للربط بين منطقة قناة السويس والقاهرة الكبرى تم إرساله الى الهيئة العامة للسككة الحديد – لجنة المواقف – المرور – شركة اتوبيس شرق الدلتا

تابع

الموضوعات الاختيارية

الموضوعات الاختيارية

بيان بالمنشآت الغذائية التي تم التوصية بإيقاف تشغيلها أو غلقها اداريا خلال شهر أغسطس ٢٠١٧

م	اسم المنشأة	المدير المسئول	العنوان	رقم الرخصة	نوع التوصية بالاجراء المطلوب			سبب الغلق
					رخصة	خطر داهم	كليهما	
١	مطعم أبناء السوهاجى	أحمد جلال محمود	أبو خليفة ش المعاهدة	٠	١	٠	وجود باب يفتح على المنور بمكان التجهيز وبه مواسير صرف صحي ومبولة	
٢	توكيل ديري (بست تشيز)الحسن	الحسن الدسوقى رزق	أبو بلح	٠	٢	٠	وجود مواسير صرف صحي أمام الباب مباشرة	
٣	الشركة العالمية للمواد الغذائية	سالم محمد عبد السلام	المنطقة الصناعية	١٧٧	٣	٠	نقص شديد فى الاشتراطات	
٤	مجزر المتحدة	رضا ابراهيم محمد	الكيلو ٧ طريق بورسعيد	١٠٠	٤	٠	نقص شديد فى الاشتراطات	
٥	مخبز افرنجى	خميس عبد الرحمن محمود	مدرسة الزراعة بالتل الكبير	٠	٥	٠	نقص شديد فى الاشتراطات ووجود غرف ومواسير صرف صحي مجاورة للمادة الغذائية ولا يصلح أن يكون مخبز من عدمه ووجود أسلاك كهربائية غير مغطاه	
٦	مطعم فول وفلافل	سماح السيد محمد	التل الكبير	٠	٦	٠	نقص شديد فى الاشتراطات ووجود بلاعات صرف بدون غطاء	
٧	خط الانتاج بثلاجة فريزن باك	صلاح شكرى يس	التل الكبير	٥١	٧	٠	نقص شديد فى الاشتراطات	
٨	مطعم أبناء سوهاج	أحمد جلال محمود	أبو خليفة القنطرة غرب	٠	١	٠	يدار بدون ترخيص ووجود باب يفتح على المنور وبه مواسير صرف صحي ومبولة	
٩	مطعم كشرى صبحى	محمد فرج الله محمد	القصاصين أمام موقف الاسماعيلية	٠	٨	٠	نقص شديد فى الاشتراطات يمثل خطر داهم	
١٠	مخزن أغذية	أحمد عبدالله السيد	القصاصين خلف المستشفى المركزى	٠	٩	٠	نقص شديد فى الاشتراطات يمثل خطر داهم	

بيان بالمنشآت الغذائية التي تم التوصية بإيقاف تشغيلها أو غلقها اداريا خلال شهر أغسطس ٢٠١٧

إجمالي	كليهما	خطر داهم	غلق ادارى
١٠	١	٩	٢٧



تقرير

المتابعة الميدانية

تقرير

خطة المتابعة والدعم الميداني لمراكز ووحدات المعلومات
ودعم اتخاذ القرار بالمحافظة خلال شهر يولية ٢٠١٧ (نسبة ١٠%)

م	إسم الموقع	تاريخ المرور	الأنشطة التي تم متابعتها في الموقع	نقاط القوة	نقاط الضعف	ملاحظات
١	مديرية التموين	٧/٢	- قاعدة البيانات اليدوية . - قاعدة البيانات الآلية . - مراجعة السجلات الإدارية للاقسام . - النشرات الربع سنوية . - الإصدارات . - تدريب العاملين .	- قواعد البيانات اليدوية والآلية . - العماله مدربة . - السجلات الاداريه مكتمله .	لا يوجد	نظر مع الشكر ،،
٢	مديرية الزراعة	٧/٦	- قواعد البيانات اليدوية والآلية . - السجلات الإدارية . - النشرة الشهرية للمعلومات . - كفاءة الأجهزة الآلية . - التدريب .	- قواعد البيانات اليدويه والآليه . - العماله مدربة . - كفاءة الأجهزة .	لا يوجد	نظر مع الشكر ،،
٣	م.م القنطرة شرق	٧/١٠	- قواعد البيانات اليدوية . - قواعد البيانات الآلية . - النشرة الشهرية للمعلومات . - السجلات الادارية . - التدريب وكفاءة العاملين .	- قواعد البيانات اليدوية والآلية . - العماله مدربة . - السجلات الاداريه مكتمله .	لا يوجد	نظر مع الشكر ،،
٤	م.م القنطرة غرب	٧/١٣	- قواعد البيانات اليدوية والآلية . - السجلات الإدارية . - النشرة الربع سنوية . - كفاءة الأجهزة والعاملين بالمركز .	- قواعد البيانات اليدوية والآلية مكتملة . - الاجهزة تعمل بكفاءة . - العماله مدربة .	لا يوجد	نظر مع الشكر ،،
٥	م.م فايد	٧/١٨	- قواعد البيانات اليدوية والآلية . - السجلات الادارية . - النشرة الشهرية للمعلومات . - التدريب وكفاءة الأجهزة .	- قواعد البيانات اليدوية والآلية مكتملة . - التحديث الآلي للبيانات . - نقص العماله .	لا يوجد	نظر مع الشكر ،،
٦	مدينة القصاصين	٧/٢٦	- قواعد البيانات اليدوية والآلية . - التحديث . - النشرة الشهرية للمعلومات . - السجلات الإدارية . - التدريب وكفاءة الأجهزة .	- تحديث قواعد البيانات اليدوية والآلية . - الانتظام فى اصدار النشرة الشهرية .	لا يوجد	نظر مع الشكر ،،

يعتمد ،،

مدير عام مركز المعلومات

نُموذج استطلاع الرأي

نموذج إستطلاع الرأى

من نشرة المعلومات الشهرية لمحافظة الإسماعيلية عدد شهر أغسطس ٢٠١٧ م
الاسم / الوظيفة /

- ١- هل تود الاستمرار فى امدادك بنسخة من النشرة خلال الشهر القادم
() نعم () لا
- ٢- ما رأيك فى المؤشرات الجدولية والبيانات للقطاعات الخدمية
() كافية () غير كافية
- ٣- ما رأيك فى حالة دعم القرار او التوقعات المستقبلية ان وجدات
() مفيدة () غير مفيدة
- ٤- هل تثق فى اكتمال ودقة وتحديث البيانات الواردة
() نعم () لا
- ٥- هل هناك عائد من هذه النشرة وما هو ؟
() نعم () لا

.....
.....

- ٦- هل تود اضافة أى موضوعات او أبواب اخرى وما هى ؟
() نعم () لا

شكرا

لكل من عاون وساهم فى تطوير نشرة المعلومات بالفكر والرأى والخبرة وكل من
تفضل وقام بملء هذا النموذج وإرساله إلينا .



مع تحيات
أسرة مركز معلومات ودعم اتخاذ القرار
والى اللقاء فى العدد القادم بإذن الله