

تحت رعاية



السيد الوزير المحافظ / يس طاهر

** التوجيه العام **



أسرة التنفيذ مركز المعلومات ودعم اتخاذ القرار

مدير عام

السيد / طارق شكرى بولس

مركز المعلومات ودعم اتخاذ القرار

مدير

السيدة / منى محمد أحمد عبد الفتاح

إدارة الإحصاء

السيدة / منال مختار نندا

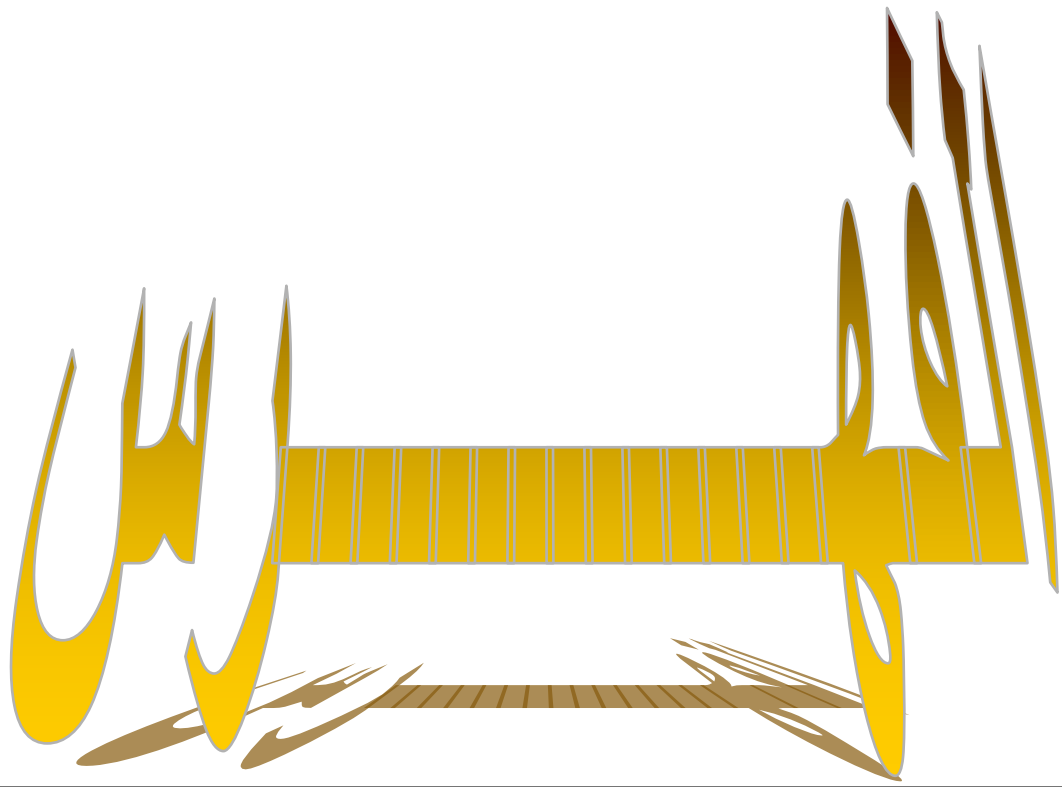
مدير إدارة النشر

مدير

السيدة / هدى مصطفى على

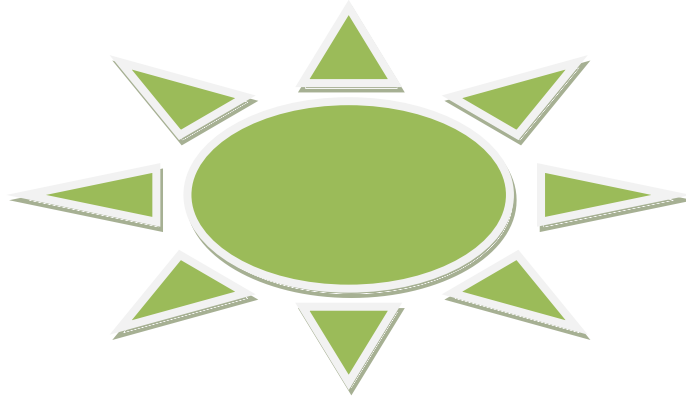
إدارة التوثيق والمكتبة

(إدارة النشر - إدارة الإحصاء -
إدارة المكتبة)



في هذا العدد

رقم الصفحة		الموضوع	مسلسل
من	إلى		
1	9	النشاط الإعلامي	1
10	15	قطاع الأوقاف	2
16	26	قطاع املاك الدولة	3
27	29	قطاع الاطفاء	4
30	34	حالة دعم القرار	5
35	41	مع القانون	6
42	43	المكتبة	7
44	45	إسهامات المركز	8
46	-	تقرير المتابعة الميدانية	9
47	-	نموذج استطلاع الرأي	10



النشاط

الإعلامي

صحافة الإسماعيلية



محافظ الاسماعيلية يهنئ الرئيس السيسي بمناسبة ذكرى ثورة 30 يونيو

أرسل اللواء يس طاهر محافظ الاسماعيلية برقية تهنئة إلى الرئيس عبد الفتاح السيسي رئيس الجمهورية بمناسبة حلول ذكرى ثورة الثلاثين من يونيو، جاء فيها .. يسعدنى ويشرفنى بالأصالة عن نفسى وجموع شعب الاسماعيلية ومواطنيها أن أتقدم لسيادتكم بأصدق التهانى القلبية والأمنيات الطيبة بمناسبة ذكرى ثورة 30 يونيو التى عبرت عن عظمة ارادة الشعب المصرى فى تحقيق الحرية والديمقراطية والعدالة الاجتماعية والتى تعتبر جسرا لعبور الوطن الى مستقبل أفضل وغد مشرق باذن الله تعالى تلك الثورة الفريدة بين الثورات الكبرى فى تاريخ الإنسانية بكثافة المشاركة الشعبية، التى كانت النساء والشباب والشيوخ، الذين خرجوا بالملايين، وقودها وعتادها، واستظلوا بأعلام الوطن، وانضم إليهم رجال شرطتنا الأبطال، وحماها جيش الشعب، الذى أقسم كل فرد من أفرادها، أن الولاء للوطن، أعلى من الحياة .

وفى هذه المناسبة الغالية نتوجه الى المولى عز وجل بخالص الدعاء أن يسدد على طريق الحق خطاكم من أجل رغبة مصر وتقدمها وأن يحفظ مصرنا الغالية وأن يحقق لها الأمن والأمان تحت قيادتكم الحكيمة والرشيده .

حفظكم الله وكلل بالنجاح مسعاكم من أجل أن تصبح مصر محورا من محاور التنمية الحقيقية.



محافظ الإسماعيلية يشهد مراسم تسليم الوحدات السكنية الجديدة بمنطقة الكوكاكولا للمتفعين

فى إطار إستكمال تنفيذ اجراءات خطة محافظة الإسماعيلية وإستعداداتها للإعلان عن خلو المحافظة من المناطق العشوائيات قريبا

قام اللواء يس طاهر محافظ الأسمايلية بإرفقه الدكتور خالد صديق المدير التنفيذى لصندوق تطوير العشوائيات وإيهاب الحنفى المنسق العام لمشروعات الصندوق و محمد عبد السلام الصيرة السكرتير العام للمحافظة والمهندس عبد الله الزغبى السكرتير العام المساعد وأشرف فؤاد رئيس مركز ومدينة الاسمايلية وفى حضور مديرى الاسكان والمرافق والتخطيط العمرانى ولجنة تطوير العشوائيات بالمحافظة وعدد كبير من القيادات التنفيذية وممثلة الجهات المعنية بزيارة ميدانية لمنطقة خلف مصنع الكوكاكولا بالشيخ زايد بحى ثالث والتي تعد أحد المناطق العشوائية داخل مدينة الاسمايلية والتي تم تطويرها ورفع كفاءتها ضمن خطة المحافظة لتنفيذ أعمال تطوير المناطق العشوائية وفى إطار بروتوكول التعاون المشترك فيما بين المحافظة وصندوق تطوير العشوائيات. وخلال الزيارة تم الاحتفال بتدشين أولى مراحل تطوير المناطق العشوائية للمنطقة العشوائية التى تصل مساحتها الى ما يزيد عن 4000 مترا مربعا والتي بلغت تكلفتها ما يزيد عن 66 مليون جنيها .

ووسط أجواء من الفرحة والسعادة لجموع أهالى ومواطنى المنطقة قام المحافظ والمدير التنفيذى لصندوق تطوير العشوائيات ومرافقيهم من القيادات بتسليم مفاتيح الوحدات السكنية الجديدة بالعمارة السكنية التى تضم عدد 20 شقة تم تخصيصها لعدد 20 أسرة من المقيمين بالمنطقة والتي شيدت فى زمن قياسي وتم تزويدها بكافة المرافق والخدمات الأساسية بدعم من صندوق تطوير العشوائيات وتم تسكين المتفعين فى الحال وفى حضور المحافظ والقيادات كما تم تسليم المتفعين كرتونة مواد غذائية مبلغ مالى لكل منهم



محافظ الاسماعيلية يتفقد أعمال صيانة وتطهير شبكات الصرف الصحي وخطوط الطرد بمنطقة عرايشية مصر

حرص اللواء يس طاهر محافظ الاسماعيلية على القيام بجولة ميدانية رافقه خلالها المهندس عبد الله الزغبى السكرتير العام المساعد للمحافظة وأشرف فؤاد رئيس مركز ومدينة الاسماعيلية والمهندس محمد عبد السلام رئيس قطاع مياه الشرب والصرف الصحى بشركة محافظات القناة والمهندس محمد حنفى الصافى رئيس حى ثان الاسماعيلية وذلك لمتابعة الموقف التنفيذى لأعمال الصيانة والتطهير التى يجرى تنفيذها لشبكة الصرف الصحى وخطوط الطرد بمنطقة عرايشية مصر بحى ثان الاسماعيلية والتى شملت عددا من الشوارع الرئيسية والفرعية وتفقد ومتابعة ما يجرى تنفيذه من أعمال لصيانة الخطوط وتطهيرها والتى يجرى تنفيذها بالتعاون والتنسيق التام مع شركة محافظات القناة لمياه الشرب والصرف الصحى ومجلس المدينة وذلك للاطمئنان على تدارك أية مشكلات طارئة للصرف الصحى بالمنطقة ومتابعة ما تم اتخاذه من اجراءات. وخلال الزيارة أكد المحافظ على ضرورة مضاعفة وتكثيف حجم العمل فيما يتعلق بشأن تطهير وصيانة جميع الخطوط والشبكات فى الوقت الراهن وخاصة فترة الاستعدادات لاستقبال عيد الفطر المبارك وزيادة كثافة الضغوط على الشبكات مع الأخذ فى الاعتبار متابعة الصيانة الدورية لجميع محطات الرفع والتعامل مع أى موقف طارئ بأسرع ما يمكن منعا لحدوث أى أزمة وسرعة انهاء الترتيبات الخاصة بالبدء فى تنفيذ خطة التوسعات والتطوير للمحطات والشبكات المقرر تنفيذها خلال تلك الفترة..



وزير الكهرباء والطاقة المتجددة ومحافظ الإسماعيلية يتفقدان المخازن المركزية وإدارة الورش والطوارئ بمجمع الورش المركزية لشركة توزيع كهرباء القناة بالإسماعيلية

قام الدكتور مهندس محمد شاكر وزير الكهرباء والطاقة المتجددة يرافقه المهندس أسامة عسران نائب الوزير و عدد من قيادات الوزارة ورؤساء القطاعات ومجالس ادارات الشركات التابعة للوزارة بزيارة ميدانية لمحافظة الاسماعيلية لتفقد ومتابعة مجمع الورش المركزية وإدارة الورش والطوارئ بمجمع ورش ومخازن المهمات والمعدات التابعة لشركة توزيع كهرباء القناة بالإسماعيلية.

وكان فى استقبال وزير الكهرباء والطاقة المتجددة ومرافقيه من قيادات الوزارة اللواء يس طاهر محافظ الإسماعيلية والمهندس محمد السيد رئيس مجلس الإدارة والعضو المنتدب لشركة توزيع كهرباء القناة، والمهندس عبد الله الزغبى السكرتير العام المساعد لمحافظة الاسماعيلية وعدد كبير من أعضاء مجلس ادارة الشركة وقياداتها.

وقد قام الوزير ومحافظ الاسماعيلية ومرافقيهم من القيادات بجولة تفقدية داخل مجمع الورش الإنتاجية التابع لشركة كهرباء القناة بالمنطقة الصناعية بمدينة المستنقل والذى يقوم بتصنيع وصيانة أكشاك الكهرباء بقدرات مختلفة وصناديق التوزيع وصيانة واصلاح المحولات والمولدات وتصنيع أعمدة الكهرباء

وخلال الزيارة أكد وزير الكهرباء على أن خطة الوزارة تستهدف بذل أقصى الجهود من أجل تحسين ورفع مستوى الخدمة المؤداة للمواطنين والعمل على تطوير شركات التوزيع مشيرا الى أننا كوزارة قطعنا شوطا كبيرا فى هذا المجال وأصبح لدينا وفرة فى انتاج الكهرباء وتغطى احتياجاتنا وتزيد كما أشاد وزير الكهرباء بما شهده وأثنى على جهود جميع العاملين بالشركة وقرر صرف شهر مكافأة للعاملين بالورش الإنتاجية التابعة لشركة توزيع كهرباء القناة.



محافظ الاسماعيلية يتفقد مشروع صرف صحى قرية "الجزيرة" بمركز ومدينة القنطرة غرب

فى اطار استكمال تنفيذ برامج خطة محافظة الاسماعيلية لمشروعات الصرف الصحى بمختلف قطاعات المحافظة وتوابعها وبذل أقصى الجهود والعمل على توصيل الخدمة للقطاعات الريفية والمناطق المحرومة .. قام اللواء يس طاهر محافظ الاسماعيلية بجولة ميدانية بمركز ومدينة القنطرة غرب والتي رافقه خلالها المهندس عبد الله الزغبى السكرتير العام المساعد للمحافظة وسامى علام رئيس مركز ومدينة القنطرة غرب والمهندس محمد عبد السلام رئيس قطاع مياه الشرب والصرف الصحى بشركة محافظات القناة وعدد من القيادات التنفيذية بالمحافظة وذلك لتفقد ومتابعة ما تم تنفيذه بمشروع صرف صحى قرية " الجزيرة " التابعة للوحدة المحلية لقرية الرياح بمركز القنطرة غرب للوقوف على آخر مستجدات الموقف التنفيذى لشبكة الصرف الصحى ومحطة المعالجة الثلاثية والتي تصل جملة تكلفتها الى نحو 5 و6 مليون جنيها شاملة للمحطة والشبكات وتخدم ما يزيد عن 200 منزلا بجولة وذلك فى إطار المنحة الألمانية وبرتوكولات التعاون مع الاتحاد الأوروبى وتحث اشراف فريق عمل GIZ. وخلال الزيارة استعرض المحافظ مع مهندسى المشروع الجوانب الفنية اللازمة لتشغيل المحطة للتحقق من نجاح التجربة والهدف المنشود منها لصالح أبناء القرية، وتم التأكيد على الالتزام بتلك الجوانب الفنية التى ستحقق المنظومة للتشغيل السليم والنتائج المرجوة على أكمل وجه

وقد وجه المحافظ بضرورة سرعة انهاء ما تبقى من أعمال بالمشروع لإدخال المحطة الخدمة الفعلية وتشغيلها فى أسرع وقت ممكن.



محافظ الاسماعيلية يتفقد أعمال المرحلة الأولى من مشروع محطة مياه الشرب العملاقة بمدينة المستقبل السكنية

قام اللواء يس طاهر محافظ الاسماعيلية يرافقه المهندس عبد الله الزغبى السكرتير العام المساعد للمحافظة وأشرف فؤاد رئيس مركز ومدينة الاسماعيلية والمهندس أيمن الخضرى رئيس الجهاز التنفيذى لقطاع الهيئة القومية لمياه الشرب والصرف الصحى بالاسماعيلية والمهندس جمال مصطفى مدير عام الجهاز والمهندس أحمد عزب رئيس مجلس ادارة شركة محافظات القناة لمياه الشرب والصرف الصحى والمهندس محمد عبد السلام رئيس القطاع والمهندس سامح السيد مدير عام فرع القناة لشركة المقاولون العرب وعدد من القيادات التنفيذية بالمحافظة بزيارة ميدانية لموقع مشروع انشاء محطة مياه الشرب الجديدة التى جارى تنفيذها بمدينة المستقبل السكنية على مساحة اجمالية قدرها 9 أفدنة بما يعادل نحو 40 ألف مترا مربعا وتصل جملة تكلفتها الى نحو ما يزيد عن 220 مليون جنيها وذلك لتفقد ومتابعة الموقف التنفيذى للمشروع ومتابعة ما تم تنفيذه من أعمال تشطيبات للمرحلة الأولى والتى تصل قدرتها التصريفية الى 400 لتر/ ثانية بما يعادل 35 ألف مترا مكعبا يوميا ومتابعة نسب التنفيذ لتلك الأعمال والتى بلغت نسبتها الى نحو ما يزيد عن 85% ومتابعة بدء تنفيذ المرحلة الثانية من المشروع والتى تستهدف الوصول الى طاقة تصريفية اجمالية قدرها 800 لتر / ثانية بما يعادل 70 ألف مترا مكعبا يوميا بانتهاء تنفيذ المشروع.

ومن المنتظر الانتهاء من تنفيذ المشروع مع بداية شهر سبتمبر القادم 2018 وتستهدف المحطة تغذية وخدمة مدينة المستقبل بالكامل بالإضافة الى مجمع قوات الأمن والمجمع التعليمى والمنطقة الصناعية ومنطقة الاستثمار وعدد من التوابع والقرى الواقعة على طريق 36 الحربى .

وخلال الزيارة أكد محافظ الاسماعيلية على ضرورة مضاعفة وتكثيف حجم العمل بالمشروع والالتزام بالجدول الزمنى والتوقيتات المحددة له ..



محافظ الاسماعيلية يستعرض الموقف التنفيذي لمشروع تطوير ورفع كفاءة طريقي الاسماعيلية- السويس والفردان – الصالحية..

في اطار إستكمال تنفيذ خطة محافظة الاسماعيلية لتطوير ورفع كفاءة جميع الطرق الرئيسية والمحاور المرورية ومداخل ومخارج المحافظة

عقد اللواء يس طاهر محافظ الاسماعيلية إجتماعا بحضور محمد عبد السلام الصيرة السكرتير العام للمحافظة والمهندس عبد الله الزغبي السكرتير العام المساعد ورؤساء مراكز ومدن الاسماعيلية وفايد وأبو صوير ومديرى العموم ورؤساء قطاعات الطرق والمساحة والكهرباء والغاز الطبيعى ومياه الشرب والصرف الصحى والاتصالات وممثلى كافة الجهات المعنية وذلك لإستعراض ومناقشة ما تم إتخاذه من اجراءات ومتابعة التنسيق فيما بين مختلف الجهات المعنية بشأن تعديل مسارات خطوط المرافق والخدمات بمسار طريق الاسماعيلية- السويس إيذانا للبدء فى تنفيذ أعمال إعادة تقوية وتوسعة ورفع كفاءة الطريق بطول 45 كيلو مترا من الاسماعيلية إلى جنيفة والتي تصل جملة تكلفتها إلى نحو ما يزيد عن 400 مليون جنيهها وخلال الاجتماع أكد المحافظ على ضرورة تكثيف وتضافر كافة الجهود من جميع الجهات المعنية للإسراع فى إنهاء تعديلات مسارات خطوط المرافق والخدمات وتذليل أى عقبات تعترض سير المشروع وذلك بأعتبار أنه احد المشروعات القومية والذي يعتبر محورا مروريا إستراتيجيا لحركة النقل والربط بين الموانئ ومحافظات الإقليم وذلك ضمن الخطة القومية لتطوير ورفع كفاءة شبكة الطرق .

وفى سياق متصل تم خلال الاجتماع استعراض ومتابعة التنسيق الخاصة بمشروع تطوير ورفع كفاءة وازدواج طريق الفردان – الصالحية بطول 30 كيلومترا من منطقة الكيلو 11 بطريق الاسماعيلية – بورسعيد وصولا الى الصالحية والذي تبلغ جملة تكلفته نحو 800 مليون جنيهها شملة تعويضات نزع الملكية واقامة كوبرى علوى للربط مع طريق الاسماعيلية – بورسعيد وأعلى ترعة الاسماعيلية لتحقيق المزيد من تشجيع حركة النقل والربط بين محافظات الأقليم لتصل بذلك جملة التكلفة المالية للطريقين الى نحو 1و2 مليار جنيهها.



محافظ الاسماعيلية على رأس حملة مكبرة لازالة ورفع تراكمات المخلفات والقمامة والرتش وتفقد أعمال رفع كفاءة وتطوير الشوارع والميادين بحى ثالث

استكمالاً لتنفيذ خطة محافظة الاسماعيلية للنظافة العامة من اجل الحفاظ على المظهر الجمالى والحضارى للمحافظة واستكمالاً لمنظومة التطوير والتجميل ورفع الكفاءة لكافة الشوارع والميادين التى تشهدها المحافظة بجميع قطاعاتها خلال تلك الفترة. قام اللواء يس طاهر محافظ الاسماعيلية عقب الانتهاء من أداء شعائر صلاة الجمعة يرافقة المهندس عبد الله الزغبى السكرتير العام المساعد للمحافظة وأشرف فؤاد رئيس مركز ومدينة الاسماعيلية ونائبه سعيد فرج والمهندس عبد الحميد عامر رئيس حى ثالث والمهندس محمد سالم مساعد المحافظة لشؤون النظافة والمشرف العام على الأحياء وعباس عباس حامد نائب رئيس الحى وعدد من القيادات التنفيذية بالمحافظة بجولة ميدانية بمنطقة الشيخ زايد بنطاق حى ثالث

والتي تضمنت تفقد ومتابعة ما يجرى تنفيذه من أعمال رفع تراكمات المخلفات والرتش والقمامة بمحيط المسرح الرومانى والشوارع الفاصل ما بين المستشفى العام والمسرح والتي شهدت رفع وازالة أطنان من المخلفات كانت تؤرق قاطنى تلك المنطقة منذ فترة طويلة.

وخلال الحملة وجه المحافظ بضرورة مضاعفة وتكثيف حجم العمل بجميع المناطق المشابهة لتلك المنطقة بمختلف أحياء المدينة وتكثيف حملات النظافة العامة ورفع جميع بؤر القمامة والمخلفات أولاً بأول واستثمار أيام العطلات الرسمية والأجازات فى تكثيف أعمال النظافة بشكل عام

كما أكد المحافظ على حرصه التام على توفير جميع المعدات الخاصة بأعمال النظافة من عربات ولودرات نظافة من أجل انهاء الاعمال القائمة على وجه السرعة. كما أكد المحافظ على ضرورة تفعيل دور المواطنين وكافة شرائح المجتمع مع الأجهزة التنفيذية جنباً الى جنب بما يحقق الحفاظ على المظهر الجمالى والحضارى للاسمايلية



وزير الشباب و الرياضة و محافظ الاسماعيلية يتفقدان اللمسات الأخيرة لمشروع نادى الإسماعيلي الاجتماعى الجديد..

قام الدكتور أشرف صبحى وزير الشباب و الرياضة يرافقه اللواء يس طاهر محافظ الاسماعيلية و المهندس عبد الله الزغبى السكرتير العام المساعد للمحافظة و أشرف فؤاد رئيس مركز و مدينة الاسماعيلية و العقيد عماد عزيز المستشار العسكرى للمحافظة و النواب أحمد بدران البعلى و عصام منسى عضوا مجلس النواب عن الاسماعيلية و الدكتور عادل رضوان وكيل وزارة الشباب و الرياضة رئيس الادارة المركزية للاستثمارات الرياضية و سامى عبد الحليم وكيل وزارة الشباب و الرياضة و عدد من أعضاء مجلس ادارة النادى الاسماعيلي و الكابتن السيد عبد الرزاق " بازوكا " نجم الاسماعيلي فى عصره الذهبى و عدد من قيادات وزارة الشباب و الرياضة و رؤساء القطاعات و القيادات التنفيذية بالمحافظة بزيارة ميدانية لتفقد و متابعة ما يجرى تنفيذه من وضع اللمسات الأخيرة و التشطيبات النهائية لمشروع الفرع الجديد للنادى الإسماعيلي الاجتماعى الجديد بأرض النخيل و الذى يتم تنفيذه بدعم وزارة الشباب و الرياضة و تحت اشراف و تنفيذ ادارة المشروعات للهيئة الهندسية للقوات المسلحة و الذى يقام على أرض نادى النخيل بمنطقة الشيخ زايد بحى ثالث على مساحة اجمالية تصل لنحو 27 فدان و ذلك لمتابعة الاستعدادات و التجهيزات الكاملة للإفتتاح الرسمى للنادى خلال الفترة القادمة

و قد تضمنت جولة الوزير و مرافقيه من القيادات داخل النادى تفقد المبنى الاجتماعى، و مجمع حمامات السباحة، و المنطقة المخصصة للأطفال، و صالة الملازلات، و الملاعب و الجيمنازيم و قاعات المؤتمرات و كافة المنشآت الادارية.

و خلال الزيارة استمع الوزير إلى شرح تفصيلى و عرض داتا شو شملت مراحل تنفيذ منشآت النادى، و التى بلغت نسبة تنفيذها أكثر من 95% و أشار صبحى إلى النادى الإسماعيلي نادى عريق و يستحق هذا الصرح الذى يعد إضافة للبنية الرياضية التحتية بالمحافظة، مشيراً إلى أهمية الاهتمام بنشاط كرة القدم الذى يعد ضرورة فى مجال الاهتمام بالموهوب فى كافة اللعبات و طرق انتقائها و إظهارها و الاهتمام بها و خاصة فى كرة القدم لانها تعد اللعبة الأولى بالمحافظة.

و قد اشاد الوزير بجهود محافظة الاسماعيلية و الشركة المنفذة لمشروع فرع النادى الإسماعيلي، مشيداً بحجم الإنشاءات التى يتضمنها المشروع و التى يتم إنشائها وفقاً للمواصفات العالمية.

قطّاع الأوقاف

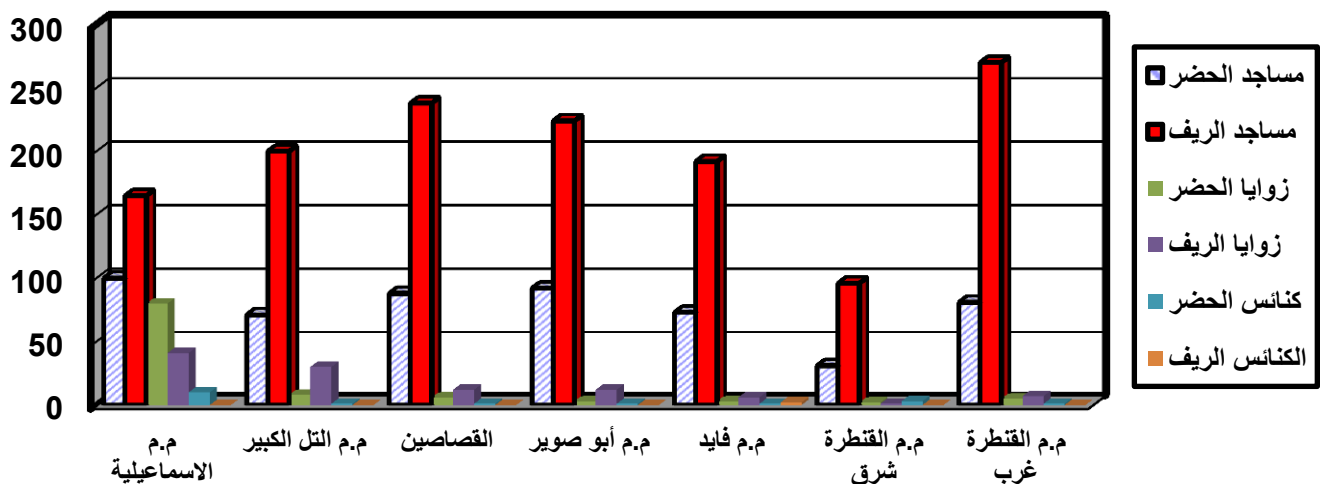
قطّاع
الأوقاف

1- المساجد الحكومية والأهليه المعانه وغير المعانه في المحافظه عن عام 2017/2018

عدد الكنائس	عدد المساجد الأهلية والزوايا		عدد المساجد والزوايا الحكومية		البيان	المراكز والمدن	م
	زوايا غير معانه اهليه	مساجد معانه اهليه	زوايا حكومية	مساجد حكومية معانه			

10	16	16	80	100	حضر	م.م.الإسماعيلية	1
-	16	40	41	165	ريف		
1	4	17	8	71	حضر	م.م.التل الكبير	2
-	5	40	30	200	ريف		
1	2	16	6	88	حضر	م. القصاصين	3
-	3	30	12	238	ريف		
1	3	28	3	92	حضر	م.م أبو صوير	4
-	4	40	12	224	ريف		
1	8	15	3	73	حضر	م.م. فايد	5
2	10	23	6	192	ريف		
3	4	22	2	31	حضر	م.م.القطرلة شرق	6
-	6	30	1	96	ريف		
1	3	42	5	81	حضر	م.م.القطرلة غرب	7
-	5	70	7	270	ريف		
20	89	429	216	1921	-	الإجمالي	

المساجد والزوايا والكنائس الحكومية في المحافظة



** التعليق :-نلاحظ من الجدول السابق أن

- إن إجمالي عدد المساجد الاهليه والحكومية على مستوى المحافظة 2350 مسجد منهم:

- 1921 مسجد حكومي بنسبة 81.7% من اجمالي المساجد وهذه المساجد تابعة لوزارة الاوقاف
- 429 مسجد اهلي معان بنسبة 18.2% من اجمالي المساجد وهذه المساجد يصرف عليها من الاهالي وجهود ذاتية

- إن اجمالي عدد الزوايا على مستوى المحافظة 305 زاويا منهم :

- 216 زاويا حكومية بنسبة 70.8% من اجمالي الزوايا
- 89 زاويا اهلية معانة 29.2% من اجمالي الزوايا
- اجمالي عدد الكنائس 20 كنيسة على مستوى المحافظة
- استأثر م.م الاسماعيلية بأكثر عدد من الكنائس حيث بلغ 10 كنيسة بنسبة 50% من اجمالي عدد الكنائس على مستوى المحافظة ولا يوجد كنائس في الريف واعداد مركز ومدينة فايد يوجد عدد 2 كنيسة في قرية ابو سلطان وكنيسة في قرية فنارة

**** التوصيات :-**

- نوصي بالمتابعة المستمرة من مديره الاوقاف للمساجد والصيانة المستمرة لها.
- تشديد الرقابة على المساجد بجميع انواعها من قبل وزارة الاوقاف للحفاظ على سلامه المساجد وتقديم أفضل خدمه للمصلين .

2- توزيع الأئمة والوعاظ على مساجد المحافظة حتى 2017

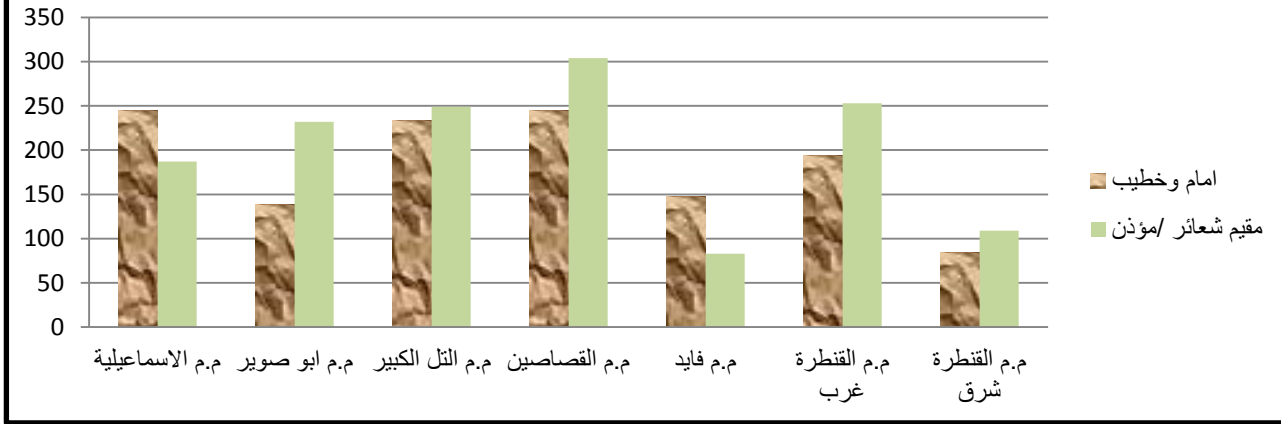
11

المساجد والزوايا الأهلية			المساجد والزوايا الحكومية			مركز ومدينة
عامل	مقيم شعائر مؤذن	إمام خطيب	عمال وإداريون	مقيم شعائر/ مؤذن	إمام وخطيب	
			636	187	245	م.م.الإسماعيلية
			544	232	139	م.م أبو صوير
			503	249	234	م.م التل الكبير
			502	304	245	م.م القصاصين
			428	83	148	م.م. فايد
			550	253	194	م.م. القنطرة غرب
			249	109	84	م.م. القنطرة شرق
-	-	-	3412	1417	1289	الاجمالي

تاريخ البيان : يونيه 2018

مصدر البيان : مديرية الأوقاف بالإسماعيلية – مركز المعلومات

توزيع الأئمة والوعاظ على المساجد



** التعليق :- نلاحظ من الجدول السابق أن

- إجمالي عدد العاملين بالمساجد الحكومية بدائرة المحافظة 6118 عامل موزعين الى :-
 - 1289 امام وخطيب بنسبة 21% من الاجمالي
 - 1417 مقيم شعائر مؤذن 23% من الاجمالي
 - 3412 عمال والاداريون 55.8% من الاجمالي

- ولا يوجد حصر بالعمال في المساجد والزوايا الاهلية لانهم بالتعيين بالمكافأة من المديرية وليس ثابتين

** التوصيات :-

- تدعيم المساجد بالأئمة والخطباء المؤهلين والاكفاء .
- نشر الدروس الدينية في المساجد لتوعية الشباب بإحكام الدين

3- أنشطة الخدمات في مساجد المحافظة

لجان زكاه	عدد المقراة	الانشطة حسب النوع															عدد المساجد التي بها أنشطة خدمات	البيان	المركز المدينة حي
		مكاتب تحفيظ القرآن			خدمات تعليمية (محو أمية/فصول تقوية)						خدمات اجتماعية مشغل /تطوير			خدمات صحية عيادة/ معمل تحاليل/مستوصف					
		عدد المستفيدين		عدد الوحدات	عدد المستفيدين			عدد الوحدات			عدد المستفيدين		عدد الوحدات	عدد المستفيدين		عدد الوحدات			
		إناث	ذكور		ذكور / مكتبة اناث	فصول تقوية اناث	محو امية اناث	مكتبة	فصول تقوية	محو امية	اناث	ذكور		اناث	ذكور				
1	2	50	150	4	1200	-	-	10	-	-	350	-	16	2155	5100	2	34	حضر ريف	م.م الاسماعيلية
-	2	160	250	13	1000	-	-	4	-	-	260	-	5	1600	3500	2	26	حضر ريف	م.م التل الكبير
-	-	38	105	2	650	-	-	1	-	-	170	-	4	2100	1290	1	8	حضر ريف	م.م فايد
-	1	45	122	3	900	-	-	1	-	-	190	-	4	2120	1450	1	10	حضر ريف	م.م القطرة غ
-	-	-	-	-	525	-	-	2	-	-	125	-	5	1255	1790	1	8	حضر ريف	م.م القطرة ش
-	-	50	170	2	250	-	-	1	-	-	95	-	3	1250	1050	1	7	حضر ريف	م.م ابو صوير
-	1	250	650	10	1250	-	-	4	-	-	89	-	3	950	2550	2	20	حضر ريف	م.م القصاصين
1	6	593	1447	34	5775	-	-	23	-	-	1279	-	40	11430	1673 0	10	113		اجمالي

مصدر البيان : مديريات الخدمات - الشؤون الاجتماعية
تاريخ البيان : 2017 /

**** التعليق : نلاحظ من الجدول السابق أن :**

- بلغ اجمالي عدد المساجد التي بها أنشطة خدمات 113 مسجد على مستوى المحافظة استأثر اكبر عدد منهم على مستوى المحافظة في مركز ومدينة الاسماعيلية وهم 34 مسجد بنسبه 30% من إجمالي عدد المساجد التي بها أنشطة و اقل عدد في مركز ومدينة ابوصوير وقد بلغ 7 مساجد بنسبة 6% من إجمالي المساجد التي بها أنشطة ويوجد عدد 34 مسجد بهم مكاتب تحفيظ قرآن بنسبة 30% من إجمالي المساجد . وبلغ عدد المساجد التي بها أنشطة صحية 10 مساجد من إجمالي عدد المساجد وهي عيادة / معامل تحاليل / مستوصف) باجمالي عدد المستفيدين (28160) مستفيد من الخدمات الصحية ويوجد على المساجد التي بها خدمات اجتماعية (40 مسجد ووحدات لاحقة بها جمعيات اهلية على مستوى المحافظة بنسبة 35.3% وتقوم بأنشطة اجتماعية مثل (مشغل / تطريز / وعدد المستفيدين من هذه الانشطة 1279 مستفيد ويوجد عدد 6 مقرأه على مستوى المحافظة .

**** التوصيات :**

- نوصى بالاهتمام بالمساجد التي بها أنشطة خدمية وتعليمية وعمل متابعة بها وزيادته لخدمة اكبر عدد من السكان ..



4- بيان المباني والاراضى التابعة لهيئة الاوقاف بمراكز المحافظة عن عام 2017

منشآت أخرى	أراضى زراعية بالفدان	عمارات		المركز/ البيان
		وحدات غير سكنية	وحدات سكنية	
-	10935	-	6	م.م التل الكبير
-	10935	-	6	الإجمالى

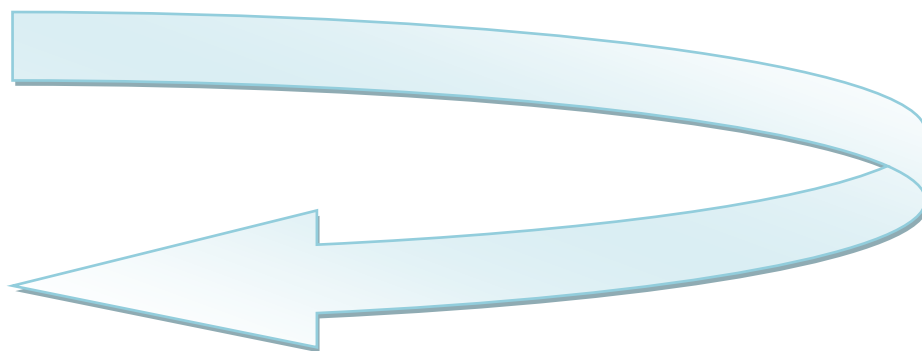
مصدر البيان : مركز معلومات المحافظات
تاريخ البيان : يونيه / 2018

** التعليق : نلاحظ من الجدول السابق أنه :

- تتركز هذه المباني فى مدينة التل الكبير حيث يوجد عدد (6 عمارات سكنيه فقط) تابعه لهيئة الاوقاف بالإضافة لعدد (10935 فدان) أراضى زراعية ولم يحدث تغيير فى البيانات عن الأعوام السابقة .

** التوصيات:

- العمل على دفع القيمة الايجاريه للاراضى الزراعيه التابعة لهيئة الأوقاف.
- وذلك للاستفادة منها بأكبر قدر ممكن لأقامه اى منشآت حكوميه أخرى.



قَطَاع أَملاك الدولة

قطاع أملاك الدولة

1- بيان حصر أملاك الدولة من الأراضي الزراعية :-

ملاحظات	جملة الحصر - تعديلات لم تسوى				جملة الحصر - وضع يد تم تسويته				جملة الحصر - خالية				البيان	المركز/المدينة/الحي	م		
	سهم	قيراط	فدان	عدد القطع	منحصلات بالجنيه	سهم	قيراط	فدان	عدد القطع	سهم	قيراط	فدان				عدد القطع	
	-	-	-	-	7950690 (رسوم الفحص) + 48730000 (إجمالي تسعير التعاقدات لعدد 43 قطعة)				6358 (جاري السير في إجراءات التقنين)	-	-	-	-	حضر	1	مركز ومدينة الإسماعيلية	
	-	-	1910	-		-	-	44		2	-	-	-	-			ريف
	-	-	-	-							-	-	-	-	حضر	2	مركز ومدينة أبوصوير
	-	-	-	-		-	-	-		-	-	-	-	-	ريف		
	-	23	600	-							-	-	-	-	حضر	3	مركز ومدينة فايد
	-	18	4079	-		-	-	-		-	-	-	-	-	ريف		
	-	-	-	-							-	-	-	-	حضر	4	مركز ومدينة القنطرة غرب
	-	-	-	-		-	-	1300		1	-	-	-	-	ريف		
	-	-	-	-							-	-	-	-	حضر	5	مركز ومدينة القنطرة شرق
	-	-	150850	-		-	-	82457		-	-	-	-	-	ريف		
	-	-	-	-							-	-	-	-	حضر	6	مركز ومدينة التل الكبير
	-	-	8	-		-	-	-		-	-	-	-	-	ريف		
	-	-	-	-							-	-	-	-	حضر	7	مركز ومدينة القصاصين الجديدة
	-	-	-	-		-	-	-		-	-	-	-	-	ريف		
	2	1	30	-							-	-	-	-	حضر	8	الإصلاح الزراعي
	-	-	-	-		-	-	-		-	-	-	-	-	ريف		
	16	1	13	-					-	-	-	-	حضر	9	استصلاح الأراضي		
	-	-	-	-	-	-	-	-	-	-	-	-	ريف				
	18	19	157491	غير متوفر	56680690	0	0	82457	6358	0	0	0	0	حضر	الإجمالي		
	-	-	-	-	-	-	-	-	-	0	0	1344	3	ريف			

مصدر البيان :- إدارة حماية الأراضي بمديرية الزراعة - وحساب بيع الأراضي بديوان عام المحافظة والمراكز والمدن على مستوى المحافظة
تاريخ البيان :- يونيو 2018م

***التعليق: - يتضح من الجدول السابق الآتى :-**

1- بلغ إجمالي مساحة الأراضي الزراعية المملوك للدولة والخالية من التعديلات في محافظة الإسماعيلية نحو (1344) فدان وهي

منحصرة في الريف بإجمالي عدد قطع بلغ (3) قطع وهي منحصرة في الآتى :-

- مركز ومدينة القنطرة غرب بإجمالي مساحة (1300 فدان) بنسبة 96.7% تقريباً من إجمالي المساحة .

- مركز ومدينة الإسماعيلية بعدد قطع (2 قطعة) بإجمالي مساحة بلغت (44 فدان) بنسبة 3.3% تقريباً من إجمالي المساحة .

2- بلغ إجمالي عدد القطع الجاري تقنين وضعها حتى نهاية يونيو 2018م (6358) قطعة بإجمالي مساحة بلغت نحو (82457) فدان

بإجمالي متحصلات مالية بلغت حتى تاريخه (56680690) جنيه موزعة إلى 7950690 (رسوم الفحص) + 48730000

(إجمالي تسعير التعاقدات لعدد 43 قطعة) .

3- بلغ إجمالي مساحة الأراضي الزراعية المملوكة للدولة و لم يتم تسوية وضع اليد عليها نحو (157491) فدان و (19) قيراط و (18)

سهم وهي موزعة كما يلي :-

- مساحة (150850 فدان) بمركز ومدينة القنطرة شرق بنسبة 95.8% تقريباً من إجمالي المساحة المتعدى عليها على مستوى المحافظة

- مساحة (4680 فدان و 17 قيراط) بمركز ومدينة فايد بنسبة 2.97% تقريباً من إجمالي المساحة المتعدى عليها على مستوى المحافظة

وهي موزعة داخل م.م فايد بنسبة 12.8% تقريباً في الحضر وإلى نسبة 87.2% تقريباً في الريف .

- مساحة (1910 فدان) بمركز ومدينة الإسماعيلية بنسبة 1.2% تقريباً من إجمالي المساحة المتعدى عليها على مستوى المحافظة وهي منحصرة في الريف .

- مساحة (30 فدان و 1 قيراط و 2 سهم) بالإصلاح الزراعي التابع للهيئة العامة للإستصلاح الزراعي بنسبة 0.02% تقريباً من إجمالي المساحة المتعدى عليها على مستوى المحافظة .

17

- مساحة (13 فدان و 1 قيراط و 16 سهم) بإستصلاح الأراضي التابع للمراقبة التعاونية الزراعية بنسبة 0.01% تقريباً من إجمالي المساحة المتعدى عليها على مستوى المحافظة .

- مساحة (8 فدان) بمركز ومدينة التل الكبير بنسبة 0.005% تقريباً من إجمالي المساحة المتعدى عليها على مستوى المحافظة وهي منحصرة في الريف .

* التوصيات :-

- العمل على سرعة تنفيذ التقنين للتعديات بالزراعات الجادة على أملاك الدولة
- ضرورة التنسيق بين مديرية الزراعة والمراكز والمدن لعمل حصر ومعاينة بشكل متكامل للأراضي الزراعية المملوك للدولة
- ضرورة إنشاء قاعدة بيانات تفاعلية (GIS) لحصر الأراضي الزراعية المملوكة للدولة و التعديات الواقعة عليها و ذلك لتحديث البيانات بشكل دوري و مستمر و متابعة الإجراءات بشكل فعال .

2-بيان حصر أملاك الدولة من أراضي البناء :-

م	المركز/المدينة/الحي	البيان	جملة الحصر - خالية			جملة الحصر - وضع يد تم تسويته		جملة الحصر - تعديلات لم تسوى	
			عدد القطع	المساحة / بالمتر المربع	عدد القطع	المساحة / بالمتر المربع	عدد القطع	المساحة / بالمتر المربع	المتحصلات بالجنيه
1	مركز ومدينة الإسماعيلية	حضر	1	1100	√	-	-	19370	357
		ريف	+21 مباني عشوائية متناثرة	111257	√	-	-	109633	482
		حضر	قطع صغيرة	43561	√	-	-	-	-
		ريف	-	-	√	-	-	-	-
		حضر	1433	15000	√	-	-	-	-
		ريف	2049	463500	√	-	-	-	-
		حضر	1	168000	√	-	-	-	-
		ريف	3	210000	√	-	-	-	-
		حضر	3500	12250000	√	-	-	1725	12
		ريف	-	-	√	-	-	-	-
		حضر	31	311.48	√	-	-	400	3
		ريف	قطع صغيرة	3252.25	√	-	-	10000	قطع صغيرة
		حضر	-	-	-	-	-	-	-
		ريف	1	29400	√	-	-	-	-
	الإجمالي	حضر	4966 + قطع صغيرة	12477972.5	√	-	-	21495	372

18

119633	482 + قطع صغيرة			√	-	-	817409.25	2074 + قطع ومباني متناثرة	ريف	
--------	-----------------	--	--	---	---	---	-----------	---------------------------	-----	--

تاريخ البيان :- يونيو 2018م

مصدر البيان :- المراكز والمدن على مستوى المحافظة

**** التعليق : من الجدول السابق :-**

1- أن إجمالي مساحة أراضي البناء الخالية والمملوكة للدولة بلغ نحو (13295381.75) م2 بإجمالي عدد قطع (7040 + قطع صغيرة ومباني عشوائية متناثرة) وتوزع هذه المساحة إلى :-

19

- مساحة (2م12477972.5) في الحضر بنسبة 94% تقريباً من الإجمالي .

- ومساحة بلغت نحو (2م817409.25) في الريف بنسبة 6% تقريباً من الإجمالي .

وكان ترتيب المراكز والمدن كما يلي :-

- يحتل م.م القنطرة شرق على أعلى مساحة على مستوى المحافظة حيث بلغت نحو (2م12250000) بنسبة 92% تقريباً من الإجمالي .

- يأتي م.م فايد في الترتيب الثاني حيث بلغ إجمالي المساحة (2م478500) بنسبة 3.6% تقريباً من الإجمالي .

- ثم يأتي م.م القنطرة غرب في الترتيب الثالث حيث بلغ إجمالي المساحة (2م378000) بنسبة 3% تقريباً من الإجمالي .

- ثم يأتي م.م الإسماعيلية في الترتيب الرابع حيث بلغ إجمالي المساحة (2م112357) بنسبة 0.84% تقريباً من الإجمالي .

- ثم يأتي م.م أبو صوير في الترتيب الخامس حيث بلغ إجمالي المساحة (2م43561) بنسبة 0.33% تقريباً من الإجمالي .

- ثم يأتي م.م القصاصين الجديدة في الترتيب السادس حيث بلغ إجمالي المساحة (2م29400) بنسبة 0.2% تقريباً من الإجمالي .

- وأخيراً توجد أقل مساحة لأراضي البناء الخالية المملوكة للدولة في م.م التل الكبير حيث تبلغ نحو (3563.73 م²) بنسبة 0.03% تقريباً من الإجمالي .

2- أن إجمالي عدد طلبات التقنين لحالات البناء على أراضي أملاك الدولة (عدد القطع) حتى يونيو 2018م بلغ (6674 طلب) بإجمالي مساحة بلغ نحو (1996190م²) على مستوى الحضر والريف بدائرة المحافظة وبلغ إجمالي المتحصلات المالية من فحص الطلبات نحو (1726176 جنيه) وجاري السير في باقي اجراءات التقنين .

20

3- أن إجمالي مساحة أراضي البناء التي لم يتم تسوية وضع اليد عليها والمملوكة للدولة بلغ نحو (141128م²) بإجمالي عدد قطع (854 + قطع صغيرة متناثرة) وهي موزعة إلى مساحة (21495م²) على مستوى الحضر بنسبة 15% تقريباً من الإجمالي ومساحة (2119633م²) على مستوى الريف بنسبة 85% تقريباً من الإجمالي .

4- لا توجد مساحات أراضي بناء لم يتم تسوية وضع اليد عليها ومملوكة للدولة في كلاً من م.م أبوصوير و م.م فايد و م.م قنطرة غرب و م.م القصاصين الجديدة .

*التوصيات :

- ضرورة حماية واستخدام أراضي البناء المملوكة للدولة في المشروعات التنموية وسرعة إزالة وضع اليد عليها أو تقنينها حسب العائد على الدولة .

3-بيان حصر أملاك الدولة من الأراضي البور :-

م	المركز/المدينة/الحي	البيان	جملة الحصر - خالية				جملة الحصر - وضع يد تم تسويته				جملة الحصر - تعديلات لم تسو			
			عدد القطع	فدان	قيراط	سهم	عدد القطع	فدان	قيراط	سهم	عدد القطع	فدان	قيراط	سهم
1	مركز ومدينة الإسماعيلية	حضر	-	-	-	-	-	-	-	-	-	-	-	
		ريف	-	142	4	14	-	-	-	-	-	-	-	
2	مركز ومدينة أبوصوير	حضر	-	18	-	-	-	-	-	-	-	-	-	
		ريف	-	-	-	-	-	-	-	-	-	-	-	
3	مركز ومدينة فايد	حضر	-	-	-	-	-	-	-	-	-	-	-	
		ريف	-	-	-	-	-	-	-	-	-	-	-	
4	مركز ومدينة القنطرة غرب	حضر	-	-	-	-	-	-	-	-	-	-	-	
		ريف	-	694	-	-	-	-	-	-	-	-	-	
5	مركز ومدينة القنطرة شرق	حضر	-	-	-	-	-	-	-	-	-	-	-	
		ريف	-	16230	-	-	12331	-	-	-	16831	-	-	
6	مركز ومدينة التل الكبير	حضر	-	-	-	-	-	-	-	-	-	-	-	
		ريف	-	-	-	-	-	-	-	-	-	-	-	
7	مركز ومدينة القصاصين الجديدة	حضر	-	-	-	-	-	-	-	-	-	-	-	
		ريف	-	-	-	-	-	-	-	-	-	-	-	
8	الإصلاح الزراعي	حضر	-	-	-	-	-	-	-	-	63	19	11	
		ريف	-	-	-	-	-	-	-	-	-	-	-	

11	19	16894	غير متوفر	-	0	0	0	غير متوفر	0	0	18	غير متوفر	حضر ريف	الإجمالي
			متوفر	-	0	0	12331	متوفر	14	4	17066	متوفر	ريف	

تاريخ البيان :- يونيو 2018م

مصدر البيان :- إدارة حماية الأراضي بمديرية الزراعة والمراكز والمدن على مستوى المحافظة

****التعليق :- يتضح من الجدول السابق الآتي :-**

- 22
- 1- بلغ إجمالي مساحة الأراضي البور الخالية من التعديلات على مستوى محافظة الإسماعيلية حتى يونيو 2018م (حيث أنه لم يتم عمل معاينة وحصر للأراضي البور على مستوى المحافظة بشكل كامل) نحو (17084 فدان و 4 أسهم و 14 قيراط) وهي موزعة كالتالي
- م.م القنطرة شرق حيث توجد أكبر مساحة خالية من الأراضي البور حيث بلغت نحو (16230 فدان) وهي منحصرة في الريف بنسبة 95% تقريباً من الإجمالي .
- م. م القنطرة غرب في الترتيب الثاني حيث بلغت مساحة الأراضي البور الخالية نحو (694 فدان) وهي منحصرة في الريف بنسبة 4.1% تقريباً من الإجمالي .
- م.م الإسماعيلية ويأتي في الترتيب الثالث حيث بلغت مساحة الأراضي البور الخالية نحو (1420 فدان) وهي منحصرة في الريف بنسبة 0.8% تقريباً من الإجمالي .
- م. م أبو صوير وتأتي في الترتيب الرابع والأخير حيث بلغت مساحة الأراضي البور الخالية نحو (18 فدان) وهي منحصرة في الحضر بنسبة 0.1% تقريباً من الإجمالي .

2- لا توجد أراضي بور خالية في كلا من م.م فايد وم.م القصاصين الجديدة وم.م التل الكبير .

3- بلغ إجمالي مساحة الأراضي البور التي تم تسوية ما عليها من تعديلات نحو (12331 فدان) وهي منحصرة في ريف م.م القنطرة شرق.

4- بلغ إجمالي مساحة الأراضي البور التي لم يتم تسوية ما عليها من تعديلات نحو (16894 فدان و19 قيراط و11 سهم) وهي منحصرة في م.م القنطرة شرق بمساحة (16831 فدان) بنسبة 99.6% تقريباً من الإجمالي والإصلاح الزراعي بمساحة (63 فدان و19 قيراط و11 سهم) بنسبة 0.4% تقريباً من الإجمالي .

23

****التوصيات:-**

1- العمل على سرعة معالجة الأراضي التي تم تبويرها أو تجريفها .

2- ضرورة إستثمار البرك والمنافع التي لا تصلح للزراعة من الأراضي البور في الإستزراع السمكي إعتماًداً على مياه الصرف الزراعي أو إستخدامها في الإنتاج الحيواني والداجني والتنمية الريفية .

3- العمل على سرعة تنفيذ إزالة التعديلات معالجتها سواء مخالقات التبوير أو التجريف للأراضي الزراعية التابعة لأملاك الدولة .

4- ضرورة التنسيق بين مديرية الزراعة والمراكز المدن لعمل حصر ومعاينة بشكل متكامل للأراضي التي تصلح للزراعة والمملوكة للدولة خارج الزمام المنزرع .

5- ضرورة إنشاء قاعدة بيانات تفاعلية (GIS) لحصر الأراضي البور المملوكة للدولة والتعديت الواقعة عليها وذلك لتحديث البيانات بشكل دوري ومستمر ومتابعة الإجراءات بشكل فعال .

4- بيان حصر الأراضي الصحراوية :-

م	البيان	المساحة داخل محافظة الإسماعيلية (بالفدان)	جملة الحصر - خالية				جملة الحصر - وضع يد تم تسويته				جملة الحصر - تعديت لم تسوى			
			عدد القطع	فدان	قيراط	سهم	عدد القطع	فدان	قيراط	سهم	عدد القطع	فدان	قيراط	سهم
1	مشروع شرق السويس	20000	500	-	-	-	-	-	-	-	500	-	-	
2	مشروع شرق البحيرات	4000	500	-	-	-	-	-	-	-	500	-	-	

24

ملاحظات

تم تأجيل الإعلان عن البيع بحق الإنتفاع

صدر قرار إزالة رقم (1685) لسنة 2014 ومؤجل تنفيذه في موعد يتوأكب مع تسليم جهات الإنتفاع

صدر قرار إزالة رقم (248) و (261) لسنة 2009 وموَّجَل تنفيذه في موعد يتوَّكَّب مع الإعلان أو تسليم جهات الإنتفاع	-	-	23000	-	-	-	-	-	-	-	-	23000	-	75000	مشروع شمال سيناء	3
	0	0	24000	غير متوفر	0	0	0	0	غير متوفر	0	0	24000	غير متوفر	99000	الإجمالي	

تاريخ البيان :- يونيو 2018م

مصدر البيان :- الهيئة العامة لمشروعات التعمير والتنمية الزراعية منطقة تعميم سيناء وشرق البحيرات

**الإ

1 - أن إجمالي مساحة الأراضي الصحراوية المخصصة داخل محافظة الإسماعيلية لتنفيذ خطة الإستصلاح والزراعة للدولة التابعة للهيئة العامة لمشروعات التعمير والتنمية الزراعية منطقة تعميم سيناء وشرق البحيرات .بلغ (99000) فدان وبلغت المساحة الخالية المتاحة للإستغلال والإستفادة منها على مستوى المحافظة بنحو (24000) فدان بنسبة 24.2% من الإجمالي وأن كامل هذه المساحة متعدى عليها وسيتم تنفيذ قرارات الإزالة لهذه التعديلات عند تسليمها لجهات الإنتفاع .

2 - تنحصر الأراضي الصحراوية المخصصة لخطة الإستصلاح والزراعة داخل محافظة الإسماعيلية في مناطق ثلاث هم شرق السويس بمساحة (20000) فدان وشرق البحيرات بمساحة (4000) فدان وشمال سيناء بمساحة (75000) فدان حيث يستأثر مشروع شمال سيناء بأكبر مساحة صحراوية مخصصة بنسبة 76% تقريباً من إجمالي الأراضي الصحراوية المخصصة داخل محافظة الإسماعيلية لتنفيذ خطة الإستصلاح والزراعة للدولة ثم يليه مشروع شرق السويس بنسبة 20% تقريباً من إجمالي المساحة المخصصة ثم أخيراً مشروع شرق البحيرات بنسبة 4% تقريباً من إجمالي المساحة المخصصة .

3- بلغ إجمالي مساحة الأراضي الصحراوية التي لم يتم تسوية وضع اليد عليها نحو (24000) فدان وهي موزعة كالتالي

- مشروع شرق السويس بمساحة تبلغ نحو (500) فدان بنسبة 2% تقريباً إجمالي الأراضي الصحراوية التي لم يتم تسوية وضع اليد عليها
- مشروع شرق البحيرات بمساحة تبلغ نحو (500) فدان بنسبة 2% تقريباً إجمالي الأراضي الصحراوية التي لم يتم تسوية وضع اليد عليها
- مشروع شمال سيناء بمساحة تبلغ نحو (23000) فدان بنسبة 96% تقريباً إجمالي الأراضي الصحراوية التي لم يتم تسوية وضع اليد عليها

*** التوصيات :-**

- نوصي بسرعة تنفيذ قرارات الإزالة الصادرة وعدم التأجيل لحين اتمام تسليم الأراضي لجهات الإنتفاع .
- نوصي بإقتراح استغلال هذه المساحات الصحراوية الشاسعة بموقعها الفاصل بين المحافظات لإنشاء مدن زراعية وصناعات زراعية متكاملة .

قطاع الأطباء

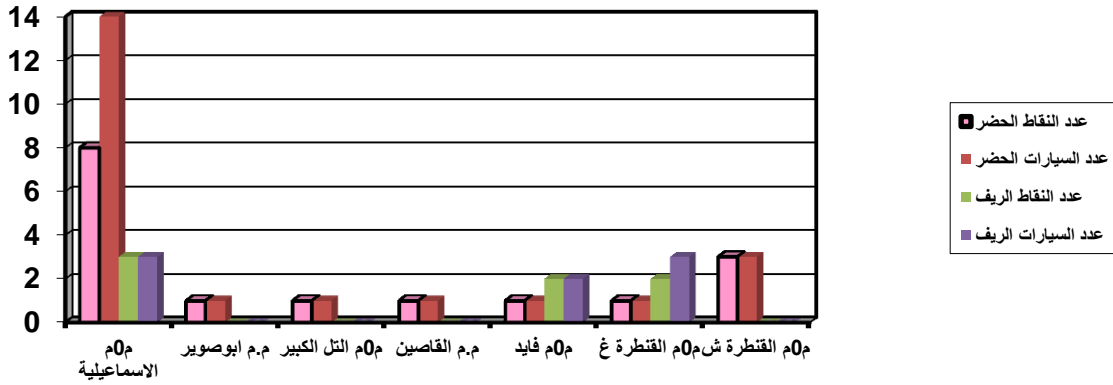
قطاع الإطفاء

1- بيان امكانيات الإطفاء بالمحافظة عن عام 2017

مركز / مدينة / حي	البيان	تعداد السكان بالآلاف نسمة		مراكز / نقاط الإطفاء		عدد السكان المخدومين بالآلاف نسمة ذكور واناث حضر وريف	نصيب السكان من مراكز نقاط الإطفاء (نسمة لكل نقطة)
		ذكور	إناث	العدد	عدد السيارات		
م0م الإسماعيلية	حضر	196953	187398	8	14	292107	48044
	ريف	82388	77535	3	3	121541	53308
م0م ابوصوير	حضر	15237	14086	1	1	19353	29323
	ريف	93507	83286	-	-	116683	-
م0م التل الكبير	حضر	21366	20662	1	1	29420	42028
	ريف	30639	28512	-	-	41406	-
م0م القصاصين	حضر	11134	10670	1	1	7849	21804
	ريف	46980	42834	-	-	32333	-
م0م فايد	حضر	15992	15390	1	1	19457	31382
	ريف	53628	5914	2	2	64816	52271
م.م ق. غ	حضر	22237	20357	1	1	34075	42594
	ريف	5428	51786	2	3	84765	52997
م.م ق. ش	حضر	14372	14093	3	3	18502	9488
	ريف	14790	13039	-	-	18089	-
الاجمالي المحافظة	حضر	297291	282656	16	22	504554	36247
	ريف	376140	347906	7	8	629920	103435
	اجمالي	673431	630562	23	30	1134474	56695

* مصدر البيان : مديرية أمن الاسماعيلية - ادارة الحماية المدنية
* تاريخ البيان : يونيه / 2018

مقارنة بين عدد نقاط الإطفاء والسيارات على مستوى المراكز بالمحافظة



**** التعليق : من الجدول السابق يتضح أن :-**

- عدد السكان بالمحافظة عام 2017 اصبح (1303993 نسمة) منهم (1134474) نسمة مخدومين بمراكز الاطفاء على مستوى المحافظة بنسبة 87% من الاجمالي .
- عدد مراكز ونقاط الاطفاء بالمحافظة 23 نقطة مركز اطفاء بها 30 سيارة اطفاء استأثر م . م الاسماعيلية بأكبر عدد من مراكز ونقاط الاطفاء حيث أصبح 11 نقطة اطفاء بالحضر والريف بنسبة 48% من الاجمالي اما عدد سيارات الاطفاء فأصبح 17 سيارة بالحضر والريف بنسبه 57% من الاجمالي.
- أقل عدد من مراكز ونقاط الاطفاء في المراكز أبو صوير والتل الكبير والقصاصين حيث اصبحت نقطة واحدة في كل منهما بنسبه 4% من الاجمالي وسيارة في كل مركز بنسبه 3% من الاجمالي في الحضر وتخدم سكان المناطق الريفية في كل مركز .
- نصيب السكان من مراكز ونقاط الاطفاء على مستوى المحافظة بلغ 56695 نسمة لكل نقطة.
- إن عدد سيارات الاطفاء على مستوى المحافظة اصبح 30 سيارة منها 22 سيارة في الحضر بنسبه 73% من الاجمالي . اما الريف بلغ عدد السيارات 8 سيارة بنسبه 27% من الاجمالي.

**** التوصيات :-**

- العمل على إنشاء نقاط الاطفاء وزيادة سيارات الإطفاء خاصة في الاماكن المحرومة وتزويدها بالامكانيات الفنية والبشرية التي تسهم في تأدية الخدمة المطلوبة في أسرع وقت ممكن.

2- المناطق المحرومة من خدمات الإطفاء

المسافة الى أقرب نقطة / مركز إطفاء	المناطق المحرومة	مركز / حي
10 كم	الساكين	م.م الاسماعيليه
10 كم	البعالوة	م.م التل الكبير
7 كم	المحسمه القديمه	م.م القصاصين
10 كم	ابو سلطان	م.م فايد
25 كم	قرية السلام	م.م القنطرة شرق
20 كم	قرية الابطال	
8 كم	البياضيه	م.م القنطرة غرب
7 كم	الرياح	

* مصدر البيان : مديرية أمن الاسماعيليه - ادارة الحماية المدنية
* تاريخ النشر : يناير 2018/

** التعليق : من الجدول السابق يتضح أن :-

- يوجد بمركز ومدينة الاسماعيليه منطقه الساكين محرومة من نقطه اطفاء وتعتمد على أقرب نقطه تبعد عنها مسافة 10 كم .
- مركز ومدينة التل الكبير منطقه البعالوة محرومة من نقطة إطفاء وتعتمد على أقرب نقطة تبعد عنها مسافة 10 كم .
- اما فى م0م فايد هناك منطقه ابو سلطان محرومه من نقطة اطفاء وتعتمد على اقرب نقطه اطفاء تبعد عنها مسافه 15 كم.
- م0م القنطرة غرب توجد منطقتى البياضيه والرياح محرومتين وتعتمدان على أقرب نقطة إطفاء لهما بمسافة 8 كم ، 7 كم لكل منهما
- اما م.م القنطرة شرق هناك ايضا منطقتين وهما قرية الابطال والسلام محرومتان من نقاط الاطفاء وأقرب نقاط الاطفاء لهما تبعد عنهما بمسافة ، 20 كم ، 25 كم لكل منهما
- فى م.م القصاصين توجد قرية المحسمه القديمه وهى تعتمد على اقرب نقطة اطفاء وتبعد عنها بمسافة 7 كم..

** التوصيات :

- العمل على إنشاء نقطة إطفاء بكل منطقة محرومة من هذه الخدمة الهامة .

حالة

دعم القرار

حالة دعم القرار

المقدمة:

قبل أيام من بداية فصل الشتاء وسقوط الأمطار على محافظة الإسماعيلية، تعددت شكاوى مواطني حي ثان وبالتحديد شارعى الدقهلية والعشريين وتقاطع بعض شوارع الحى مع شارع العشريين بحى ثان الإسماعيلية، وذلك نتيجة طفح المجارى وانتشار مياه الصرف الصحى فى الشوارع ومعها كميات كبيرة من القمامة والمخلفات، التى تنتهى برائحة كريهة تهدد صحة المواطنين فى هذه المنطقة.

اشتكى مواطنو شارع الدقهلية فى محافظة الإسماعيلية من معاودة طفح مياه الصرف الصحى دون حل تلك الأزمة من جذورها، مما يؤدى إلى تعطل حركة المارة من المواطنين والسيارات، إلى أن الأهالى اشتكوا أكثر من مرة للشركة والمسئولين، وطالبوا بحل لهذه المشكلة وتغيير للمواسير المتهاكلة التى أصبحت غير قادرة على تحمل ضغط المياه من المنازل، نتيجة ارتفاع الكثافة السكانية فى المنطقة

من جانبه، أوضح المستشار الإعلامى لشركة القناة لمياه الشرب والصرف الصحى، أن شبكة الصرف الصحى بمدينة الإسماعيلية متهاكلة وتحتاج إلى صيانة شاملة وتغييرها بالكامل، وذلك لمواجهة عملية الطفح المستمر بمعظم المناطق، نتيجة لانتشار الأبراج السكنية وعدم تحمل الشبكة والمحطات لهذا الكم الكبير من التصرفات، بالإضافة إلى المياه السطحية.

وقد تم تنفيذ أعمال التطهير لمعظم الشبكات بالمنطقة بداية من محطة ميدان بورسعيد، وجرى تغطية الشبكات والمطابق والفواصل والوصلات المنزلية المتهاكلة كافة، تمهيدا لتنفيذ المخطط العام لتطوير الصرف الصحى بمدينة الإسماعيلية لإنشاء محطة رفع وإحلال وتجديد محطة بورسعيد ومحطة المطافئ.

وأضاف اللواء يس طاهر محافظ الإسماعيلية، أن هناك تنسيق بين شركة المياه والمحافظة وحى ثانى بضرورة إيجاد حلول عاجلة لمشكلة طفح المجارى بمنطقة العشريينى، وكل قطاعات المحافظة قبل بداية الشتاء وسقوط الأمطار، حتى لا تتفاقم المشكلة ومنها المرور على كل المطابق والبالوعات وتطهيرها من أي شوائب، وتغيير المواسير التى تنتج منها مشكلات طفح بإستمرار حتى لا تتكرر المشكلة، بالإضافة إلى تحويل الصرف إلى محطة بورسعيد والتي يتم حاليا العمل بها.

واضاف محافظ الإسماعيلية، أنه تم عمل صيانة وتطوير لمنطقة شارع رضا، وتحويل الصرف الصحى الخاص بالشارع الذى يخدم كثافة سكانية كبيرة بنفس الحى ومنها مساكن استاد الإسماعيلى، وعدد من مناطق وشوارع عرايشية مصر ولم تحدث أى مشكلة منذ ذلك الوقت، ونأمل أن يتم إنهاء مشكلة هذه الشوارع بمنطقة حى ثانى مع الأعمال التى تقوم بها شركة مياه القناة حاليا داخل المنطقة.

توصيف المشكلة:

ظاهرة تكرار طفح الصرف الصحى و المطابق بشارعى الدقهلية والعلاقمه بحى ثانى بالاسماعيلية والتي ظلت تعاني منها سكان المنطقة لفترات طويلة وخاصة فى المواسم وايام الذروه كشمهر رمضان والاجازات والاعياد وخاصة عيد الاضحى بسبب ذبح الاضاحى وما يتولد منه من مخلفات تؤدى للطفح المستمر للصرف الصحى





العوامل المؤثرة فى المشكلة (اسباب المشكلة):-

- التوسع الرئيسى فى المنشآت المتمثلة فى إقامة عدد كبير من الابراج السكنية والتي تضم عدد كبير من الشقق السكنية وكذلك الادوار العلوية التي تم بنائها حديثا بتلك المنطقة
- عدم الاخذ فى الاعتبار ان الشبكات الصرف الصحي المقامة منذ فترة وبالتالى المحطات المقامة للصرف الصحي لا تستوعب زيادة الطاقة التي وصلت اضعاف الطاقة الحالية بالنسبة للمحطات والشبكات المقامة
- سلوكيات المواطنين الخاطئة وغير المسؤلة المتمثلة فى القاء بعض من مخلفاتهم او القاذورات فى المطابق مما يؤدي الى انسدادها

الحلول المؤقتة:-

- عمل بياره وماكنات سحب
- استخدام سيارات لمواجهة السيول والامطار كبداله لنقل زيادة التصرفات التي ليس لها ضغط

الحلول البديله:

- الحل الاول: تنفيذ اعمال التوسعات والاحلال والتجديد لمحطات الصرف الصحي الموجوده داخل المدينه
- الحل الثانى: البدء فى تنفيذ محطه صرف صحي جديدة وكبيرة لزيادة القدرة التصريفية للمدينه.

تقييم الحلول وفقا لاسس القياس

الحل الثانى	الحل الاول	اسس القياس
طويل	سريع	البعد الزمنى
على	منخفض	البعد الاقتصادى
ايجابى	ايجابى	البعد الاجتماعى

الحل المقترح:

يتبين من التقييم ان الحل الاول يقوم بالقضاء على المشكله اسرع من الحل الثانى.

مميزات الحل المقترح:

- 1- تخفيف العبء على الدوله فى توفير الاعتمادات المالىه المطلوبه نظرا لانخفاض تكلفه الحل الاول
- 2- سرعه تنفيذ الحل الاول للقضاء على المشكله فى اسرع وقت.
- 3- توافر البنيه الاساسيه للمحطات والشبكات العامله مما يوفر الوقت والجهد وايضا يقلل من اعمال الحفر وتركيب شبكات جديدة داخل المدينه.

الاجراءات المتخذة من القيادات لحل المشكله (رأى الادارة العليا) :-

التنسيق ما بين الشركة القابضة واللواء المحافظ/يس طاهر محافظ الإسماعيلية و الهيئة القومية لمياة الشرب والصرف الصحيه ووزير الاسكان حيث تم ادراج اعتمادات لإنهاء تلك المشكله والتي تمثلت الحلول النهائيه فيما يلى :-

مرحله اولى:-

توصيل وربط خط الطرد الجديد للصرف الصحى بحى ثان بقطر 600ملى متر وبطول 1200متر والذي يربط بين الخط الرئيسى بتقاطع شارعى البحرى ورضا وصولا لمحطة الرفع بميدان المطافى والذي تم الانهاء من تنفيذه بالكامل بتكلفة بلغت 7 ملايين جنيه .

مرحله ثانيه:-

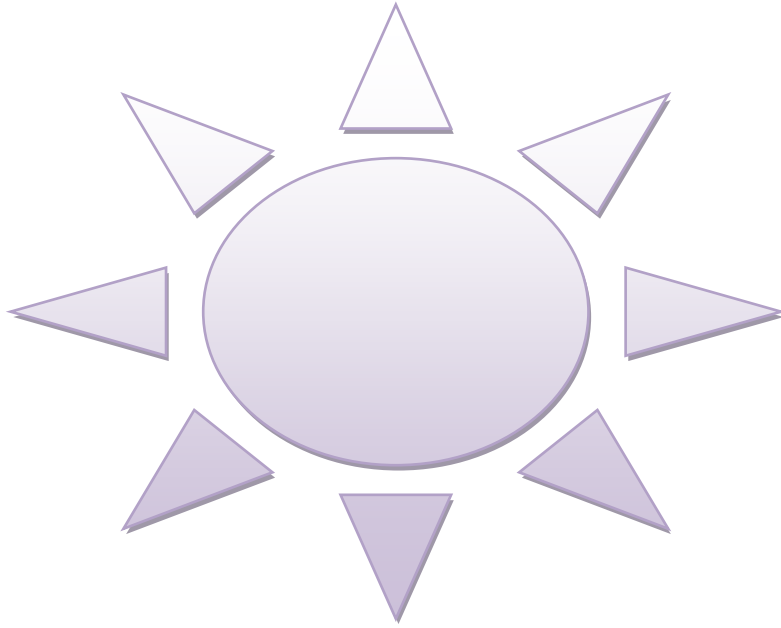
يجرى حاليا تنفيذ اعمال التوسعات والإحلال والتجديد بمحطة المطافى لزيادة القدرة التصريفية للمحطة من 65لتر/ثانية الى 130لتر /ثانية بتكلفه قدرها 9.5مليون جنيه. ومن المنتظر الانتهاء منها خلال الشهور القادمه وبذلك تصل التكلفة الاجمالية الى 16.5 مليون جنيه.

وبانتهاء تنفيذ تلك الاعمال تكون قد انتهت تماما مشكلات الصرف الصحى بشارعى الدقهلية والشوارع المنقرعه منه بشكل جذري.

وقد اعطى المحافظ تعليمات لمديرة الطرق ورئيس المركز والمدينة لسرعة اتخاذ الإجراءات التنفيذية لإعادة رصف الشوارع من جديد والانتهاء منها فى اسرع وقت ممكن.

التوصيات:-

1. ضرورة الالتزام بالطاقة التصريفية للمحطات ومراقبة حد الامان بها.
2. التوصية لمنع إقامة الابراج والارتفاعات فى اماكن الاختناقات وسط المدينة.
3. اجراءات اعمال الصيانات والتطهير للشبكات والمحطات.
4. استكمال اعمال ربط المحطات واحلال الشبكات فى المناطق ذات الاختناقات التصريفية.
5. التوصية بإدخال وسائل المراقبه الالكترونية لسرعة حل اى مشاكل تطراً



م

القاتلون

مع القانون

قانون نظام التأمين الصحى الشامل

الباب الاول

التعريفات ونطاق تطبيق أحكام القانون

مادة (١) :

فى تطبيق أحكام هذا القانون ، يُقصد بالكلمات والعبارات التالية المعنى المبين قرين

كل منها :

١ - النظام : نظام التأمين الصحى الشامل .

٢ - الهيئة : الهيئة العامة للتأمين الصحى الشامل المنشأة بموجب المادة (٤) من هذا القانون .

٣ - هيئة الرعاية : الهيئة العامة للرعاية الصحية المنشأة بموجب المادة (١٥) من هذا القانون .

٤ - هيئة الاعتماد والرقابة : الهيئة العامة للاعتماد والرقابة الصحية المنشأة بموجب المادة (٢٦) من هذا القانون .

٥ - الصحة العامة : تدخلات منظمة للارتقاء بصحة الإنسان جسدياً وعقلياً واجتماعياً وليس لمجرد معالجة المرض أو حالة العجز أو الضعف .

٦ - الخدمات الوقائية : أى نشاط صحى وطبى يؤدي إلى إنقاص أو الحد من اعتلال الصحة من المرض أو الوفاة ، وتنقسم إلى ثلاثة مستويات أولية وثنائية ومستوى ثالث .

٧ - الخدمات الإسعافية : الخدمات الطبية السريعة الثابتة أو المتحركة التى تقدم إلى المصاب بشكل فوري لتجنب حدوث مضاعفات خطيرة تؤثر عليه وعلى حياته ، كما تقدم للأشخاص الذين يعانون من أمراض ونوبات مفاجئة خطيرة حتى يتم حمايتهم من أى تأثيرات قد تؤدي لوفاتهم .

٨ - خدمات تنظيم الأسرة : الخدمات التى تسعى لتخطيط معدلات إنجاب الأطفال ، واستخدام تقنيات تنظيم النسل وغيرها من تقنيات التثقيف الإنجابى ، والوقاية من الأمراض المنقولة جنسياً ، ومشورة ما قبل الحمل ، وعلاج العقم .

٧ الجريدة الرسمية - العدد ٢ تابع (ب) فى ١١ يناير سنة ٢٠١٨

٩ - **الخدمات العلاجية** : كافة أنواع العلاج الطبى المبني على البرهان العلمى والمتعارف عليه ، لعلاج الأمراض المختلفة ، سواء عن طريق الأدوية أو التدخلات الجراحية وغيرها .

١٠ - **الخدمات التأهيلية والعلاج الطبيعى** : الخدمات التى تساعد على استعادة المريض حالته العضوية الوظيفية السابقة على المرض أو الإصابة .

١١ - **الكوارث الطبيعية** : الظواهر الطبيعية المدمرة التى تؤثر على حياة الإنسان أو سلامته أو صحته بصورة جماعية ، مثل الزلازل والبراكين والأعاصير والفيضانات وغيرها .

١٢ - **الأوبئة** : الأمراض أو الأحداث الأخرى المتعلقة بالصحة ، التى تقع فى مجتمع معين أو منطقة جغرافية محددة ، بمعدلات تفوق بوضوح ما هو متوقع وفق الخبرة السابقة المعتادة فى ذات المنطقة والزمن .

١٣ - **الفحوصات الطبية والمعملية** : كل ما يساهم فى التشخيص والمتابعة وتقييم المرض خارج الكشف السريرى بواسطة الطبيب المختص ، من فحوصات معملية وتصوير طبي وغير ذلك .

١٤ - **مستويات الرعاية الصحية** :

المستوى الأول للرعاية الصحية : خط الدفاع الأول ضد المرض ، ويهتم بالجانب الوقائى والإحالة وتعزيز الصحة ومكافحة انتشار المرض فى مرحلة ما قبل الإصابة به ، وتتولى العيادات المجمعمة والمرافق الصحية تقديم خدمات الرعاية الصحية الأولية وهى خدمة شاملة تهتم بعافية الفرد والمجتمع .

المستوى الثانى للرعاية الصحية : ويشمل مرحلة تشخيص المرض وعلاجه ، وتتولاه المستشفيات .

المستوى الثالث للرعاية الصحية : ويشمل مرحلة إعادة التأهيل للحالات الخاصة من المرض وتتولاه مراكز الكلى التخصصية ، ومراكز القلب والمراكز ذات الطبيعة المماثلة .

١٥ - المنشآت الطبية : المستشفيات والمراكز الطبية والوحدات الصحية والإسعاف

والمستوصفات والعيادات والمختبرات ومراكز الأشعة وبنوك الدم وكافة المرافق الصحية سواء الحكومية أو غير الحكومية ، عدا تلك التابعة للقوات المسلحة .

١٦ - وحدات الرعاية الأساسية وصحة الأسرة : المستوى الأول لمنشآت تقديم الخدمة

الصحية الأولية . وتقدم الخدمات العلاجية والتشخيصية والإحالة ، والصحة الإنجابية والإسعافات الأولية لحالات الطوارئ في بعض هذه الوحدات على أن تكون حائزة على شروط ومواصفات الجودة الصادرة من هيئة الاعتماد والرقابة .

١٧ - مراكز الرعاية الصحية الأساسية وصحة الأسرة : المستوى الثاني لمنشآت تقديم

الخدمة الصحية الأولية . وتقدم الخدمات العلاجية والتشخيصية والإحالة والطوارئ للمنتفعين من المواطنين المقيمين بالنطاق الجغرافي للمركز والوحدات التابعة له ، إلى جانب تقديم خدمات تخصصية طبقاً لتوافر الأطباء المتخصصين ، ويمكن أن يتوافر بها دار للولادة على أن تكون حائزة على شروط ومواصفات الجودة الصادرة من هيئة الاعتماد والرقابة .

١٨ - المستشفيات والمراكز المتخصصة : وحدات متخصصة في تقديم الرعاية

الصحية العلاجية وفائقة التخصص للمستويين الثاني والثالث ، على أن تكون حائزة على شهادة صادرة من هيئة الاعتماد والرقابة تفيد استيفاءها شروط ومواصفات الجودة ، وأن تكون متعاقدة مع الهيئة طبقاً لنظم الإحالة التأمينية المقررة مهنيًا .

١٩ - طبيب الأسرة : الطبيب الحاصل على شهادة علمية تخصصية أو مهنية

في مجال طب الأسرة ، ويعمل في المستوى الأول لتقديم الخدمة الصحية ، ويكون مسئولاً عن تقديم خدمة صحية متكاملة ومستمرة لجميع الفئات والأعمار في إطار الأسرة ، ويمكن له بموجب مؤهلاته تقديم الخدمة الصحية الأساسية ، وتدعيم الأساليب الحياتية الصحية لكافة أفراد الأسرة ، والعمل إدارياً ضمن فريق صحي متكامل .

الجريدة الرسمية - العدد ٢ تابع (ب) في ١١ يناير سنة ٢٠١٨ ٩

- ٢٠ - **الممارس العام** : طبيب مؤهل علمياً وحاصل على بكالوريوس الطب والجراحة ، ومقيد بالسجلات المقررة قانوناً ويحمل ترخيصاً بمزاولة المهنة ، وذو خبرة عملية ، ويملك المهارة الإكلينيكية اللازمة لتقديم الرعاية الأساسية المتكاملة والمستمرة لكل أفراد الأسرة بالمجتمع المحيط ، ومؤهل لتحديد وتشخيص وعلاج الأمراض الشائعة والمتوطنة وبعض الحالات الطارئة ، ويكون على دارية كاملة بأسس وإجراءات تحويل المريض إلى المستويات العلاجية المختلفة ، من خلال قواعد محددة للممارسة الطبية المبنية على البرهان العلمى .
- ٢١ - **التقييم** : تحليل أداء المنشآت الصحية وقياس مستوى جودته ، والتأكد من الالتزام بالبرامج الصحية ، وتحديد ما قد يوجد من جوانب قصور وما يلزم اتخاذه من إجراءات لتلافيها ، تحقيقاً لمستوى الجودة المطلوب وفقاً للمعايير .
- ٢٢ - **ضمان الجودة** : هو استيفاء معايير الجودة بجميع عناصرها .
- ٢٣ - **الاعتماد** : هو إقرار صادر من هيئة الاعتماد والرقابة باستيفاء المنشأة الصحية معايير الجودة .
- ٢٤ - **المعايير القياسية المعتمدة** : المعايير المصرية القياسية المقررة من هيئة الاعتماد والرقابة .
- ٢٥ - **الجهات التابعة لوزارة الصحة** : الجهات المقدمة للخدمات الصحية والتابعة لوزارة الصحة بخلاف الهيئة العامة للتأمين الصحى ، وتشمل هذه الجهات الهيئة العامة للمستشفيات والمعاهد التعليمية ، وأمانة المراكز الطبية المتخصصة ، والمؤسسات العلاجية بالمحافظات المختلفة ، والمستشفيات والوحدات الصحية التابعة لمديريات الصحة بالمحافظات .
- ٢٦ - **المؤمن عليه** : كل من يسرى فى شأنه أحكام هذا القانون طبقاً لقواعد التدرج الجغرافى فى التطبيق .
- ٢٧ - **صاحب العمل** : كل من يستخدم عاملاً أو أكثر من المؤمن عليهم الخاضعين لأحكام هذا القانون .
- ٢٨ - **الأسرة** : مجموعة من الأفراد مكونة من الزوج والزوجة أو أكثر والمعاليين .

٢٩ - **المصاب إصابة عمل** : كل من أصيب بإصابة عمل وفقاً لأحكام قوانين التأمين الاجتماعي ذات الصلة .

٣٠ - **المريض** : كل من أصيب بمرض أو حادث غير إصابة العمل .

٣١ - **أجر الاشتراك** : كل ما يحصل عليه المؤمن عليه من مقابل نقدي من جهة أو جهات عمله ، وعلى الأخص ما يلي :

(أ) الأجر المنصوص عليه في الجداول المرفقة بنظم التوظيف وما يضم إليه من علاوات .

(ب) الأجر المنصوص عليه بعقد العمل وما يضاف إليه من علاوات أو الأجر اليومي المستحق .

(ج) الحوافز .

(د) العمولات الرسمية .

(هـ) البدلات ، ما عدا البدلات الآتية :

بدل الانتقال وبدل السفر وغيرها من البدلات التي تصرف للمؤمن عليه مقابل

ما يتكلفه من أعباء تقتضيها وظيفته ، ويستثنى من ذلك بدل التمثيل .

بدل السكن وبدل الملابس وبدل الوجبة وبدل السيارة وغيرها من البدلات

التي تصرف مقابل مزايا عينية .

البدلات التي تستحق للمؤمن عليه لمواجهة أعباء المعيشة خارج البلاد .

ويراعى ألا تتجاوز قيمة مجموع ما يتم استبعاده من بدلات (٢٥٪)

من إجمالي أجر المؤمن عليه .

وإذا كان المؤمن عليه يعمل لدى أكثر من صاحب عمل ، فيعتبر

كل ما يتقاضاه من العناصر السابقة من كل صاحب عمل أجر الاشتراك .

٣٢ - **الحد الأدنى للأجور** : الحد الأدنى للأجور المعلن عنه بالحكومة

على المستوى القومي .

١١ الجريدة الرسمية - العدد ٢ تابع (ب) في ١١ يناير سنة ٢٠١٨ ١١

٣٣ - **الأجر التأمينى** : الأجر المسدد عنه اشتراكات التأمينات الاجتماعية .

٣٤ - **الخبير الاكتوارى** : الشخص المرخص له فى جمهورية مصر العربية بإعداد تقييمات ودراسات اكتوارية .

٣٥ - **غير القادرين** : الأسر التى يتم تحديدها وفق معايير وعناصر الاستهداف التى تضعها لجنة مشكلة من وزارتى التضامن الاجتماعى والمالية والجهاز المركزى للتعبئة العامة والإحصاء استرشاداً بالحد الأدنى للأجور ومعدلات التضخم ، ويتم تعديلها دورياً على فترات لا تزيد على ثلاثة أعوام .

٣٦ - **المصريون العاملون بالخارج** : المواطنون الذين تقتضى ظروف دراستهم أو عملهم أو علاجهم أو مرافقتهم أيّاً من أفراد أسرتهم وجودهم خارج البلاد لمدة لا تقل عن عام .

٣٧ - **الأصول العلاجية** : الممتلكات الضرورية اللازمة لقيام واستمرار الأنشطة الطبية والعلاجية ، ويكون لها كيان مادى ملموس ، وعمر اقتصادى مقدر فنياً .

٣٨ - **الأصول الإدارية** : الممتلكات الضرورية اللازمة لقيام واستمرار النشاط الإدارى ، ويكون لها كيان مادى ملموس ، وعمر اقتصادى مقدر فنياً .

الأمراض المزمنة : الأمراض غير المعدية التى تأخذ فى تطورها فترة طويلة ، وتحتاج لعلاج يستمر أكثر من ٩٠ يوماً .

مادة (٢) :

التأمين الصحى الشامل نظام إلزامى ، يقوم على التكافل الاجتماعى ، وتغضى مظلمته جميع المواطنين بجمهورية مصر العربية ، وتكون الأسرة هى وحدة التغطية التأمينية الرئيسة داخل النظام ، وتتحمل الدولة أعباءه عن غير القادرين طبياً لضوابط الإعفاء التى يصدر بتحديددها قرار من رئيس مجلس الوزراء ، ويقوم هذا النظام على أساس فصل التمويل عن تقديم الخدمة ، ولا يجوز للهيئة تقديم خدمات علاجية أو الاشتراك فى تقديمها .

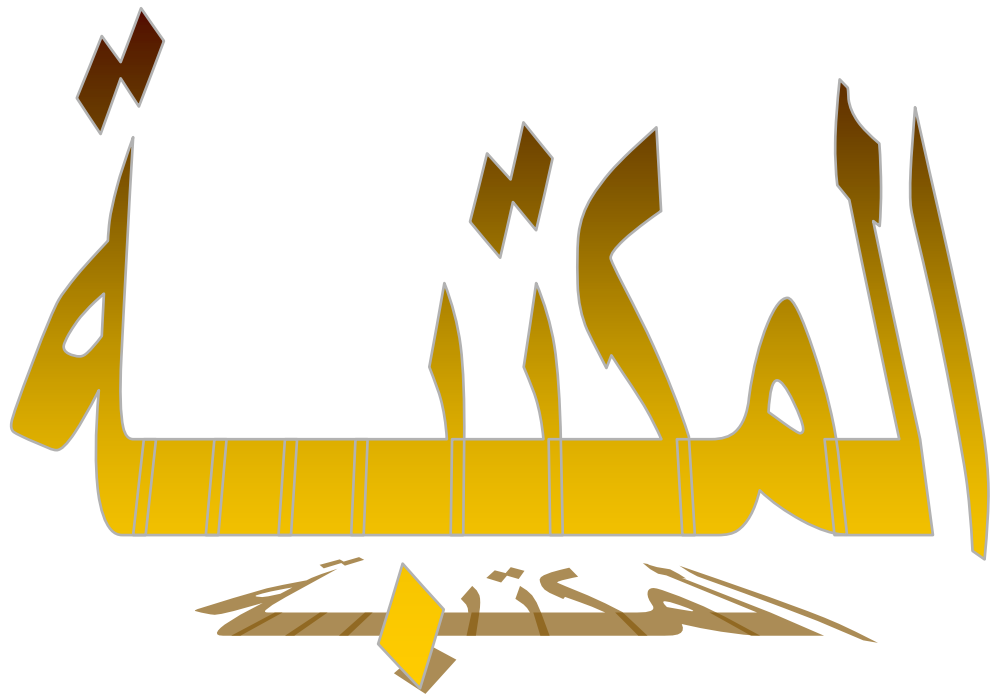
مادة (٣) :

تشمل خدمات النظام مجموعة الخدمات الصحية التأمينية لكافة الأمراض التي تقدم للمؤمن عليهم داخل جمهورية مصر العربية ، سواء كانت خدمات تشخيصية أو علاجية أو تأهيلية أو فحوصات طبية أو معملية ، وللهيئة بناءً على عرض اللجان المختصة بها إضافة خدمات أخرى إلى الخدمات المشار إليها ، وذلك بمراعاة الحفاظ على التوازن المالى والاكتوارى للنظام .

وتقدم تلك الخدمات من خلال :

- ١ - طبيب الأسرة أو الممارس العام فى جهات العلاج المحددة .
- ٢ - الأطباء المتخصصين بما فى ذلك ما يتعلق بطب وجراحة الفم والأسنان .
- ٣ - الرعاية الطبية المنزلية عند الاقتضاء .
- ٤ - العلاج والإقامة بالمستشفى أو المركز المتخصص وإجراء العمليات الجراحية وأنواع العلاج الأخرى .
- ٥ - الفحص بالتصوير الطبى والفحوصات المعملية وغيرها من الفحوصات الطبية وما فى حكمها .
- ٦ - الخدمات التأهيلية والعلاج الطبيعى والأجهزة التعويضية طبقاً للقوائم الأساسية التى تصدر عن اللجان المتخصصة بالهيئة .
- ٧ - تحرير الوصفات الطبية وصرف الأدوية والمستلزمات اللازمة للعلاج ، طبقاً للقوائم الأساسية والتكميلية التى تصدر عن اللجان المتخصصة بالهيئة ، وكذا عمل التقارير الطبية اللازمة .
- ٨ - الكشف الطبى الابتدائى والدورى لكل مرشح للعمل للتحقق من لياقته الصحية والنفسية .
- ٩ - العلاج بالخارج لمن يستحيل علاجه من خلال الخدمات المقدمة داخل جمهورية مصر العربية ويتوافر له علاج بالخارج ، بناءً على تقرير يصدر من لجنة مختصة بهذا الشأن تشكل بمعرفة الهيئة ، وتحدد اللائحة التنفيذية ضوابط وإجراءات عملها .

الجريدة الرسمية - العدد ٢ تابع (ب) فى ١١ يناير سنة ٢٠١٨ ١٣



المكتبة

المكتبة

** التزويد **

تم تزويد المكتبة بما يلي :-

- ❖ الجريدة الرسمية والوقائع المصرية / صدرت عن الهيئة العامة للمطابع الاميرية.
- ❖ نشرة مركز معلومات محافظة البحر الاحمر عن شهر مايو صدرت عن مركز معلومات محافظة البحر الاحمر
- ❖ نشرة معلومات محافظة الغربية عن شهر مايو صدرت مركز معلومات محافظة الغربية .
- ❖ مجله الارصاد الجوية /صدرت عن الهيئة العامة للارصاد الجوية

** نشرات المحافظات **

كما وردت نشرات المحافظات الآتية :-

- محافظة الغربية - البحر الأحمر-- الجريدة الرسمية والوقائع المصرية

** دراسات وأبحاث **

* اسم الدراسة : دراسة على الاسماك المسممه بالمعادن الثقيله فى كل من المياه المعدنية والمياه المالحة فى قناه السويس.

المؤلف : كلية الطب البيطرى.

تتناول الدراسة : ان تلوث البيئه المائيه بنواتج الصرف الزراعى والصناعى والصحى لعب دورا هاما فى التأثير على الاسماك وعلى الانسان مستهلك هذه الاسماك.

وقد اثبتت العديد من الدراسات مدى تأثير هذه العناصر على الاسماك مثل نحر الخياشيم والتحامها ونحر الكبد وتنكس خلايا الامعاء علاوة على تراكم هذه العناصر بعضلات لحم الاسماك التى يتغذى عليها الانسان ومن ثم يصاب بالتسمم المزمن وهو غالبا تسمم تحت

السريرى (ذو اعراض صامتة)

** كتاب الشهر **

* اسم الكتاب : الاحصاء للداريين والاقتصاديين

* تأليف الكتاب : د/ دلال القاصى - د/ سهيله عبد الله - د/ محمود البياتى.

يتناول الكتاب مقدمه التعريف بعلم الاحصاء طبيعه البيانات - جمع البيانات - عرض البيانات العرض الجدولى والتوزيع التكرارى - التوزيع التكرارى النسيى- التوزيع

التكرارى المجمع

اشكال التوزيعات التكراريه

** قرأت لك **

اسم الكتاب : القانون رقم 117 لسنة 1983 باصدار قانون حمايه الاثار.

المؤلف: الهيئه العامه لشئون المطابع الاميريه

يتناول هذا الكتاب احكام عامه وتسجيل الاثار والكشف عنها والعقوبات والاحكام الختاميه

وقرار رئيس الجمهوريه رقم 2828 لسنة 1971 بانشاء هيئه الاثار المصريه.

تقرير لجنه الثقافه والاعلام والسياحه عن مشروع قانون حمايه الاثار والمذكرة الايضاحيه

لمشروع قانون حمايه الاثار وتقرير لجنه الثقافه والاعلام عن مشروع قانون بتعديل بعض

احكام قانون حمايه الاثار

موضوعات البث الانتقائى

م	الموضوع	الجهة المرسل إليها
1	الاحصاء للداريين والاقتصاديين	ادارة الاحصاء
2	القانون رقم 117 لسنة 1983 باصدار قانون حمايه الاثار	

اسهامات وإنجازات

المركز

اسهامات وإنجازات مركز المعلومات ودعم اتخاذ القرار

إدارة النشر

- صدر عدد جديد من النشرة الشهرية للمعلومات عن شهر مايو 2018 متضمنة القطاعات الآتية : (قطاع الإسكان – قطاع الطرق والنقل – قطاع العشوائيات) هذا إلى جانب الأبواب الثابتة التي تتضمنها النشرة شهرياً .
- تتولى إدارة النشر إعداد بعض الأبواب الهامة بالنشرة الشهرية مثل (مع القانون - الاجتماعات واللقاءات الخاصة بالسيد / المحافظ – النشاط الاعلامى للسيد/ المحافظ واستقبال سيادته لضيوف المحافظة من كبار رجال الدولة والمسؤولين وتفقد سيادته لمواقع العمل المختلفة بدائرة المحافظة بالإضافة الى الموضوعات الاختيارية).
- إعداد الردود على المكاتبات الواردة للإدارة من مختلف الجهات والمسؤولين ومتخذى القرار .
- عمل تقييم ومتابعة نشرات المراكز والمدن والمديريات .
- اعداد المسابقة لمراكز معلومات الوحدات المحلية على مستوى المحافظة عن شهر مايو 2018
- حضور التدريب الخاص بحصر أصول الدولة الغير مستغلة بمعهد التخطيط القومى يوم 2018/6/25م

إدارة التوثيق والمكتبة

- إدخال قرارات السيد / الوزير المحافظ على الحاسب الآلى .
- إعداد البث الإنتقائى وإرساله الى الجهات المعنية .
- تسجيل النشرات والدوريات والمجلات والمراجع والمطبوعات الواردة للمكتبة فى سجلاتها الخاصة .
- ادخال الكتب والمراجع على الحاسب الالى على برنامج المكتبة الحديثة
- تدوين نشاط المكتبة فى النشرة الشهرية التى يصدرها المركز .
- استخراج القرارات التى تخص المحافظة من الوقائع المصرية والجريدة الرسمية
- حضور التدريب الخاص بحصر أصول الدولة الغير مستغلة بمعهد التخطيط القومى يوم 2018/6/25م

- تحديث قطاعات النشرة الشهرية وهي (قطاع الاوقاف – قطاع الحماية المدنية – قطاع أملاك الدولة)
- عمل التقرير الشهري المطلوب بموقف السلع الاستراتيجية والتمويلية عن الشهر السابق وفقا للنماذج المرفقه منتصف كل شهر.
- فى اطار التعاون المثمر والبناء بين مراكز المعلومات والمستشار العسكرى لتحديث نوته المعلومات بالمحافظة تم الرد على البيانات المطلوب للمستشار العسكرى وذلك لتحديث القيادت بالمحافظة شهريا على مستوى المحافظة.
- عمل تقييم ومتابعه نشرات المراكز والمدن والمديريات .
- عمل تقرير التعديت والازالات للمباني الشهرى وارساله الى وزارة التنمية المحليه.
- ارسال ايملات الى وزارة التنمية المحليه بخصوص موقف المراكز التكنولوجيه على مستوى المحافظة.
- ارسال ايملات الى مركز معلومات رئاسه مجلس الوزراء بخصوص استعداد المحافظة للعيد.
- عمل تقرير بالاصول غير المستغله بناء على خطاب وزارة التخطيط وكذلك عمل اسطوانه بكل الاصول.
- ارسال فاكسات الى كلا من المراكز والمديريات والاحياء بخصوص الانجازات عن عامى 2017/2018 .
- حضور التدريب الخاص بحصر أصول الدولة الغير مستغلة بمعهد التخطيط القومى يوم 2018/6/25م

تقرير المتابعة الميدانية لجمعية الميراث

تقرير
خطة المتابعة والدعم الميداني لمراكز ووحدات المعلومات
ودعم إتخاذ القرار بالمحافظة خلال شهر مايو 2018 (نسبة 10%)

م	إسم الموقع	تاريخ المرور	الأنشطة التي تم متابعتها في الموقع	نقاط القوة	نقاط الضعف	ملاحظات
1	مديرية الصحة	5/2	- قاعدة البيانات اليدوية . - قاعدة البيانات الآلية . - مراجعة السجلات الإدارية للاقسام . - النشرات الربع سنوية . - الإصدارات . - تدريب العاملين .	- قواعد البيانات اليدوية والآلية . - العمال مدربة . - السجلات الاداريه مكتمله .	لا يوجد	نظر مع الشكر ،،
2	مديرية القوى العاملة	5/6	- قواعد البيانات اليدوية والآلية . - السجلات الإدارية . - النشرة الشهرية للمعلومات . - كفاءة الأجهزة الآلية . - التدريب .	- قواعد البيانات اليدويه والآليه 0 - العمال مدربة . - كفاءة الأجهزة .	لا يوجد	نظر مع الشكر ،،
3	م.م القنطرة شرق	5/9	- قواعد البيانات اليدوية . - قواعد البيانات الآلية . - النشرة الشهرية للمعلومات . - السجلات الادارية . - التدريب وكفاءة العاملين .	- قواعد البيانات اليدوية والآلية . - العمال مدربة . - السجلات الاداريه مكتمله	لا يوجد	نظر مع الشكر ،،
4	م.م القنطرة غرب	5/13	- قواعد البيانات اليدوية والآلية . - السجلات الإدارية . - النشرة الربع سنوية . - كفاءة الأجهزة والعاملين بالمركز .	- قواعد البيانات اليدوية والآلية مكتملة . - الاجهزة تعمل بكفاءة 0 - العمال مدربة .	لا يوجد	نظر مع الشكر ،،
5	مديرية التربية والتعليم	5/15	- قواعد البيانات اليدوية والآلية . - السجلات الادارية . - النشرة الشهرية للمعلومات . - التدريب وكفاءة الأجهزة .	- قواعد البيانات اليدوية والآلية مكتملة . - التحديث الألى للبيانات . - نقص العمالة .	لا يوجد	نظر مع الشكر ،،
6	مدينة القصاصيين	5/20	- قواعد البيانات اليدوية والآلية . - التحديث . - النشرة الشهرية للمعلومات . - السجلات الإدارية 0 - التدريب وكفاءة الأجهزة .	- تحديث قواعد البيانات اليدوية والآلية . - الانتظام فى اصدار النشرة الشهرية .	لا يوجد	نظر مع الشكر ،،

يعتمد ،،

مدير عام مركز المعلومات

نموذج استطلاع رأي

نموذج إستطلاع الرأى

من نشرة المعلومات الشهرية لمحافظة الإسماعيلية عدد
شهر يونية 2018 م
الاسم / الوظيفة /

- 1- هل تود الاستمرار فى امدادك بنسخة من النشرة خلال الشهر القادم ()
() لا
- 2- ما رأيك فى المؤشرات الجدولية والبيانات للقطاعات الخدمية
- 3- ما رأيك فى حالة دعم القرار او التوقعات المستقبلية ان وجدت كافية ()
- 4- هل تثق فى اكمال ودقة وتحديث البيانات الواردة ()
() غير كافية
- 5- هل هناك عائد من هذه النشرة وما هو؟
مفيدة ()
() غير مفيدة
نعم ()
() لا
- 6- هل تود اضافة أى موضوعات او أبواب اخرى وما هى؟
()
.....
.....
.....
.....

شكرا

لكل من عاون وساهم فى تطوير نشرة المعلومات بالفكر والرأى والخبرة وكل من
تفضل وقام بملء هذا النموذج وإرساله إلينا 0



مع تحيات
أسرة مركز معلومات ودعم اتخاذ القرار
والى اللقاء فى العدد القادم باذن الله

عدد يونية

نشرة مركز المعلومات ودعم اتخاذ القرار
2018