

محافظة الاسماعيلية

مركز المعلومات
ودعم اتخاذ القرار

٢٠٢٤



النشرة الشهرية يناير ٢٠٢٤

Ismailia Governorate

مركز فايد



محافظة الإسماعيلية
اللواء. ح/شريف فهمي بشارة

التوجيه العام



المهندس / أحمد
عصام
نائب المحافظ



اللواء / هشام
الطويل
السكرتير العام
المساعد

اللواء / محمد
أنيس
السكرتير العام

فريق العمل

مركز المعلومات

ودعم

اتخاذ

القرار

قائمة المحتويات

لنشاط الإعلامي	11-2
قطاع الصحة	28- 12
قطاع السكان والزيادة الطبيعية	32-29
قطاع تنمية المرأة ورعاية	9- 33
الطف	59- 50
قطاع الرعاية الصحية	مع القانون
	65 - 60
	المكتبة
	67 - 66
اسهامات المركز	69

النشاط الإعلامي

محافظ الإسماعيلية يعتمد نتيجة الفصل الدراسي الأول للشهادة الإعدادية العامة والمهنية والمكفوفين وضعاف السمع.

نائب محافظ الإسماعيلية يبحث تنفيذ إنارة طريق الإسماعيلية السويس الصحراوي

محافظ الإسماعيلية يناقش إنشاء وتطوير مجموعة من مدارس التكنولوجيا التطبيقية والتعليم الفني.

رئيس الجمهورية يُنيب محافظ الإسماعيلية لحضور احتفال الأوقاف بذكرى الإسراء والمعراج.

- محافظ الإسماعيلية يصدر قرارًا بإجراء حركة تغييرات وتنقلات جديدة لسكرتيري ونواب المراكز والمدن والأحياء.

السكرتير العام للمحافظة يشهد ختام الدورة الثانية من البرنامج التدريبي "المرأة تقود بالمحافظات المصرية" والتي نظمتها الأكاديمية الوطنية للتدريب.

اجتماعًا تنسيقيًا لعرض ومناقشة عدد من المقترحات لدعم المزارعين والأسر الأولى بالرعاية بالإسماعيلية.

صحافة الإسماعيلية

نائب محافظ الإسماعيلية يبحث تنفيذ إنارة طريق الإسماعيلية
السويس الصحراوي



عقد المهندس أحمد عصام الدين نائب محافظ الإسماعيلية صباح الخميس، اجتماعاً لبحث ومناقشة ودراسة إنارة طريق الإسماعيلية السويس الصحراوي، بقاعة الاجتماعات الرئيسية بديوان عام محافظة الإسماعيلية.

وخلال الاجتماع، تم عرض ومناقشة المناطق الأكثر احتياجاً وذات الكثافة السكانية لإدراجها في خطة الإنارة بالخطة الاستثمارية ٢٠٢٣ / ٢٠٢٤ . كما تم دراسة إمكانية إنارة ذلك الطريق من بداية ميدان قرية نقيشة، وحتى نهاية حدود مركز ومدينة الإسماعيلية .

هذا إلى جانب دراسة إمكانية إنارة الطريق بدءاً من طريق المطار وحتى بداية قرية فنارة مع ضرورة إنارة مداخل ومخارج كافة العزب والقرى الواقعة في ذلك الطريق .

ووجه "عصام" بضرورة إنارة طريق الإسماعيلية السويس الصحراوي؛ حرصاً على سلامة المواطنين وحفاظاً عليهم من الحوادث المرورية. يأتي ذلك في إطار توجهات الدولة بالنهضة الشاملة التي تشهدها محافظات الجمهورية، من خلال تطوير ورفع كفاءة الطرق الرئيسية.

محافظ الإسماعيلية يعتمد نتيجة الفصل الدراسي الأول للشهادة الإعدادية العامة والمهنية والمكفوفين وضعاف السمع



أركان حرب
بشارة محافظ
نتيجة

اعتمد اللواء
شريف فهمي
الإسماعيلية،

امتحانات الفصل الدراسي الأول للشهادة الإعدادية للعام الدراسي ٢٠٢٣/٢٠٢٤ ، بنسبة نجاح بلغت ٧٨,٥٨٪ .

وأعلن محافظ الإسماعيلية أن عدد الطلاب الذين خاضوا امتحانات الفصل الدراسي الأول في الشهادة الإعدادية العامة بلغ ٢٧٧٥٧ طالب وطالبة من إجمالي ٢٧٨٧٨ من إجمالي المتقدمين.

وأوضح وكيل وزارة التربية والتعليم بالإسماعيلية أن نسبة النجاح بالشهادة الإعدادية للمكفوفين ٨٣٪، وبالنسبة للشهادة الإعدادية لضعاف السمع والصم بلغت نسبة النجاح ١٠٠٪، بينما بلغت نسبة النجاح في الشهادة الإعدادية المهنية ١٠٠٪.

وبلغت نسبة النجاح بالمدارس العامة والحكومية عربي ٧٦,١٦٪، بينما بلغت نسبة النجاح في المدارس الرسمية والخاصة لغات ٩٨,٨٨٪ وعلى مستوى الإدارات التعليمية بلغت أعلى نسبة نجاح بإدارة شمال الإسماعيلية بنسبة ٨٦,٦٣٪.

وقدم المحافظ التهنية لجميع الطلاب الناجحين متمنياً لهم دوام التفوق في سائر مراحل حياتهم الدراسية، موجهاً الشكر والتقدير لأولياء الأمور على جهوداتهم المبذولة ومساهماتهم في نجاح أبنائهم وتقديرهم لأهمية العلم، فهم الداعم الأول والرئيسي لأبنائهم.

محافظ الإسماعيلية يناقش إنشاء وتطوير مجموعة من مدارس التكنولوجيا التطبيقية والتعليم الفني



استقبل اللواء أركان حرب شريف فهمي بشارة محافظ الإسماعيلية، بمكتبه الأحد، وفد شركة نجيدة جروب للمقاولات والأعمال الخيرية؛ لبحث ومناقشة إنشاء وتطوير عدد من مدارس التكنولوجيا التطبيقية والفنية بمحافظة الإسماعيلية، وذلك بالشراكة مع اتحاد الصناعات، ووزارة التربية والتعليم والتعليم الفني من أجل خدمة أبناء إقليم القناة وسيناء.

وذلك بحضور المهندس أحمد عصام الدين نائب محافظ الإسماعيلية، مدير التعليم المزوج والتكنولوجيا التطبيقية بوزارة التربية والتعليم والتعليم الفني، وكيل مديرية التربية والتعليم بالإسماعيلية، ممثل هيئة الأبنية التعليمية، مديرة التعليم الفني بمحافظة الإسماعيلية، واستشاري التخطيط المروري بإدارة مرور الإسماعيلية .

وخلال اللقاء، رحب محافظ الإسماعيلية بالوفد لزيارتهم محافظة الإسماعيلية واختيارها لما تتمتع به من مقومات متميزة، حيث تمتلك المحافظة ثلاث مناطق صناعية، منطقة حرة استثمارية، فضلاً عن تميزها كمحافظة زراعية تنتج العديد من الحاصلات الزراعية.

وأكد "بشارة" على تقديره لدور قطاع التعليم وخاصة التعليم الفني، فهو عماد التنمية والتقدم الاقتصادي للدولة، وفقاً لخطة التنمية المستدامة ورؤية مصر ٢٠٣٠، من أجل تأهيل الشباب وإمداد السوق بخريجين متخصصين في المجالات الفنية.

ومن جانبهم، وجّه الحضور الشكر لمحافظ الإسماعيلية على حسن وحفاوة الاستقبال، معربين عن أملهم في مزيد من التعاون مع محافظة الإسماعيلية في خدمة وتطوير مدارس التعليم الفني والتكنولوجيا التطبيقية .

ومن المنتظر أن تقدم تلك المدارس، للدارسين خدمات التعليم الفني والتكنولوجي، والتدريب والتأهيل لسوق العمل، من خلال مناهج يتم وضعها بالتعاون بين وزارة التربية والتعليم والتعليم الفني، واتحاد الصناعات بما يتوافق مع احتياجات سوق العمل.

محافظ الإسماعيلية يؤكد على تكثيف الحملات الرقابية اليومية على المخابز

والأسواق
التجارية
المخالف
فوري



البلدية
والمحال
وغلق
منها بشكل

استمراراً لتوجهات الدولة وتوجيهات السيد الرئيس عبد الفتاح السيسي رئيس الجمهورية، بإحكام السيطرة والرقابة على الأسواق والمحال التجارية وبالمتابعة المستمرة للواء هشام أمنة وزير التنمية المحلية .

عقد اللواء أركان حرب شريف فهمي بشارة محافظ الإسماعيلية بعد ظهر الأربعاء، اجتماعاً لمتابعة منظومة ضبط الأسعار والأسواق بقاعة الاجتماعات الرئيسية بديوان عام محافظة الإسماعيلية .

وخلال الاجتماع، تم مناقشة شكاوى المواطنين والخاصة بعدم توافر السلع الغذائية الاستراتيجية واحتكار بعض التجار لها في مراكز ومدن القصاصين وأبوصوير والتل الكبير.

ووجه "بشارة" بتكثيف الحملات الرقابية اليومية المشتركة بين كافة الجهات على أسواق ومحال تلك المراكز، هذا إلى جانب تكثيف الحملات الرقابية على أسواق ومحال كافة مراكز ومدن المحافظة؛ من أجل إحكام السيطرة على الأسواق وضبط الأسعار .

وأشار "بشارة" إلى ضرورة تفعيل اللوائح والقوانين الرادعة لضبط ومعاقبة المخالفين لمنع تكرار المخالفة والتصدي بكل حزم لمحتكري السلع؛ وذلك مراعاة للمواطن محدودي الدخل .

كما وجه محافظ الإسماعيلية بضرورة المتابعة اليومية لكافة المنافذ والمجمعات الاستهلاكية والتأكد من تقديم السلع الغذائية بأسعار مناسبة وفي حال تخلفها عن تقديم الخدمة يتم غلقها بشكل فوري .

وخلال الاجتماع تم مناقشة تفعيل قائمة أسعار استرشادية بشكل دوري من قبل الغرفة التجارية بالإسماعيلية لعدد من السلع الغذائية .

رئيس الجمهورية يُنيب محافظ الإسماعيلية لحضور احتفال الأوقاف بذكرى الإسراء والمعراج



بتكليف من الرئيس عبد الفتاح السيسي رئيس الجمهورية، شهد محمد أنيس السكرتير العام لمحافظة الإسماعيلية، نيابة عن اللواء أركان حرب شريف فهمي بشارة محافظ الإسماعيلية، مساء الأربعاء، الاحتفال الديني الكبير الذي نظّمته مديرية أوقاف الإسماعيلية، بمجمع الشهداء الإسلامي بحي ثالث مدينة الإسماعيلية، بمناسبة الاحتفال بذكرى الإسراء والمعراج ١٤٤٥ هجرية .

وذلك بحضور الشيخ إسماعيل أحمد إسماعيل وكيل وزارة الأوقاف، الشيخ الدكتور ممدوح عبد الجواد رئيس الإدارة المركزية للمنطقة الأزهرية بالإسماعيلية، نائب المستشار العسكري، والشيخ أشرف السعيد مدير الوعظ بالمنطقة الأزهرية، ولفيف من قيادات مديرية الأوقاف بالإسماعيلية، والقيادات الأمنية، التنفيذية والشعبية بالمحافظة .

وقد بدأت مراسم الاحتفال بأداء شعائر صلاة المغرب، ثم تلاوة القرآن الكريم لفضيلة القارئ الشيخ مصباح شكري، ثم ألقى فضيلة الشيخ عبد العظيم عبد المعبود، كلمة مديرية الأوقاف بهذه المناسبة.

والتي أشار خلالها للدروس المستفادة من معجزة الإسراء والمعراج، وسماحة الدين الإسلامي، التي علمنا إياها رسولنا الكريم صلى الله عليه وسلم.

ثم أختتمت الاحتفالية بتقديم التواشيح والابتهالات الدينية، للمبتهل الشيخ محمد عبد الحليم الفردي .

وأعرب "بشارة" عن خالص تهانيه القلبية لمواطني محافظة الإسماعيلية، بمناسبة الذكرى العطرة لـ "الإسراء والمعراج"، داعياً المولى عز وجل أن يحفظ لمصرنا الغالية أمنها واستقرارها.

محافظ الإسماعيلية يصدر قرارًا بإجراء حركة تغيرات وتنقلات جديدة لسكرتيري ونواب المراكز والمدن والأحياء



أصدر اللواء أركان حرب شريف فهمي بشارة محافظ الإسماعيلية، الخميس ٨ فبراير ٢٠٢٤، حزمة قرارات بشأن إجراء حركة تغييرات وتنقلات لرؤساء وسكرتيري ونواب المراكز والمدن والأحياء بنطاق المحافظة وتوابعها؛ بهدف إعطاء دفعة جديدة في العمل بالإدارة المحلية خلال المرحلة القادمة بناءً على توجيهات القيادة السياسية وتطوير أداء الإدارة المحلية والعمل على راحة المواطنين .

وأكد محافظ الإسماعيلية، على سعي الدولة للدفع بعناصر جديدة في الإدارة المحلية قادرة على العمل والعطاء في مختلف الظروف لدفع عجلة التنمية على أرض المحافظة، وتسهيل الكوادر والقيادات المتميزة لتولي المسؤولية؛ لتشجيع العاملين على حسن أداء الأعمال المكلفين بها والتفاني في العمل وتقديم أقصى مجهود لخدمة المواطنين بما يحقق رضاهم .

وقد تضمن القرار تعديل تكليف كلاً من:

إيناس علي علي حسن، للعمل سكرتير حي ثالث الإسماعيلية بدلاً من سكرتير حي أول الإسماعيلية .

رأفت محروس عبد الدايم محمد، للعمل سكرتير مركز ومدينة أبوصوير بدلاً من سكرتير مركز ومدينة التل الكبير .

أيمن يوسف موسى محمد عليوة، للعمل سكرتير مركز ومدينة التل الكبير بدلاً من سكرتير مركز ومدينة أبوصوير.

وتكليف وليد أحمد عبد السلام سليم، من العاملين بمركز ومدينة فايد، للعمل سكرتير مركز ومدينة فايد.

تكليف فاطمة غريب علي عطا الله علي، من العاملين بديوان عام المحافظة، للعمل سكرتير حي أول الإسماعيلية .

كما تضمنت القرارات تعديل تكليف كلا من - :

حسني عيسى محمود إبراهيم، للعمل نائب رئيس مركز ومدينة التل الكبير، بدلاً من نائب رئيس مركز ومدينة القصاصين الجديدة.

إياد إسماعيل حسن قطب، للعمل نائب رئيس مركز ومدينة القصاصين الجديدة، بدلاً من نائب رئيس مركز ومدينة التل الكبير.

محمد عبد المنعم إسماعيل محمد، للعمل نائب رئيس حي ثان الإسماعيلية، بدلاً من نائب رئيس مركز ومدينة أبوصوير.

حسني محمد راشد صبيح، للعمل نائب رئيس مركز ومدينة أبوصوير، بدلاً من نائب رئيس حي ثان الإسماعيلية.

إبراهيم سعد عبد العظيم أحمد، للعمل نائب رئيس مركز ومدينة القنطرة غرب، بدلاً من نائب رئيس حي ثالث الإسماعيلية.

محمد صابر يوسف محمد، للعمل نائب رئيس حي ثالث الإسماعيلية، بدلاً من نائب رئيس مركز ومدينة القنطرة غرب.

على أن يعمل بهذا القرار اعتباراً من تاريخ صدوره في الثامن من فبراير ٢٠٢٤، مع إلغاء أية قرارات تخالف ذلك.

السكرتير العام للمحافظة يشهد ختام الدورة الثانية من البرنامج التدريبي "المرأة تقود



بالمحافظات المصرية" والتي نظمتها الأكاديمية الوطنية للتدريب

تحت رعاية اللواء أركان حرب شريف فهمي بشارة محافظ الإسماعيلية، شهد محمد انيس السكرتير العام لمحافظة الإسماعيلية الخميس، ختام الدورة الثانية من البرنامج التدريبي

"المرأة تقود في المحافظات" بمكتبة مصر العامة، والتي نظمتها الأكاديمية الوطنية للتدريب بالتعاون مع وزارة التخطيط والتنمية الاقتصادية.

وفي كلمته نقل السكرتير العام لمحافظة الإسماعيلية تحيات محافظ الإسماعيلية، وأكد على دعم الدولة والقيادة السياسية للمرأة المصرية ودورها الأساسي في تنمية الأسرة المصرية، فهي عماد الأسرة وأساس المجتمع فهي التي ترعى وتنشئ جيلاً مثقفاً واع منتماً للهوية المصرية ومحباً لوطنه، فالمرأة هي نصف المجتمع والقادرة على تغيير جيلاً كاملاً إن أرادت. وأكد على أن البرنامج يُعدُّ من أهم توجهات القيادة السياسية وأنه أول خطوات تَقْلُدُ المناصب القيادية للرجال والنساء.

استهدف التدريب السيدات في الفئة العمرية من ٢٢ إلى ٥٠ عام من العاملين بالقطاع العام والخاص والهيئات المختلفة ورائدات الأعمال، وذلك تنفيذاً لتوجيهات القيادة السياسية بدعم وتعزيز المرأة المصرية وتأهيلها للعمل السياسي من خلال تنظيم برنامج "المرأة تقود بالمحافظات المصرية"، والذي يتواءم مع اهتمام القيادة السياسية الرشيدة بدور المرأة وتعاضمه في المجتمع، امتداداً لتاريخ الكفاح الطويل للمرأة المصرية في بناء الإنسان والوطن، والمشاركة في جهود التنمية كنصف المجتمع مع التأكيد على دعم دور المرأة في كافة الأجهزة بالمحافظة وتولي العديد منهن القيادة في عدة مجالات؛ إيماناً بدورهن الهام، والاهتمام بالمرأة البدوية وتدعيم دورها ورفع مستواها وتمكينها الاقتصادي والاجتماعي وغيرها.

اجتماعاً تنسيقياً لعرض ومناقشة عدد من المقترحات لدعم المزارعين والأسر الأولى
بالرعاية بالإسماعيلية



تنفيذًا لتوجيهات اللواء أركان حرب شريف فهمي بشارة محافظ الإسماعيلية، بدعم المزارعين والأسر الأولى بالرعاية على مستوى المحافظة، وتفعيلًا لدور المجلس الأعلى للزراعة والفلاحين، والذي أصدر محافظ الإسماعيلية قرارًا بإنشائه .

عقد محمد أنيس السكرتير العام لمحافظة الإسماعيلية، الثلاثاء، اجتماعًا تنسيقيًا لعرض ومناقشة عدد من المقترحات لدعم المزارعين والأسر الأولى بالرعاية بالمحافظة .

وذلك بحضور وكيل وزارة التضامن الاجتماعي بالإسماعيلية، مدير عام فرع البنك الزراعي المصري، مدير جهاز تنمية المشروعات المتوسطة والصغيرة ومتناهية الصغر بالإسماعيلية، نقيب الفلاحين بالإسماعيلية، ممثلي مديرية الطب البيطري بالإسماعيلية، والجهات المعنية بالاجتماع .

وخلال الاجتماع، تم عرض ومناقشة مقترح إشراك محافظة الإسماعيلية في (مبادرة احلم) والتي تم إطلاقها بالتعاون بين البنك الزراعي المصري ووزارة الزراعة، وتهتم بصغار المزارعين، عن طريق توريد أبقار حلاب وتسمين لصغار المزارعين بالمحافظة، مما سيكون له بالغ الأثر في إشراك صغار الفلاحين في عملية التنمية وزيادة دخولهم لمواجهة الأعباء المعيشية والاقتصادية التي تمر بها البلاد.

على أن يكون التركيز بالقرى حول مراكز تجميع الألبان، مثل التي تم افتتاحها مؤخرًا بقرية الأبطال بالقنطرة شرق.

وتفعيلًا لدور المجلس الأعلى للزراعة والفلاحين، تم طرح ومناقشة مقترح إنشاء "قرى منتجة"، وذلك عن طريق عمل مبادرات في عدد من القرى، واقتراح عدد من المشروعات، مثل مشروع الصوب الزراعية على مساحة فدان لكل فلاح يمتلك عقد تملك، ومشروعات لتربية الدواجن والطيور في كل قرية على حدة.

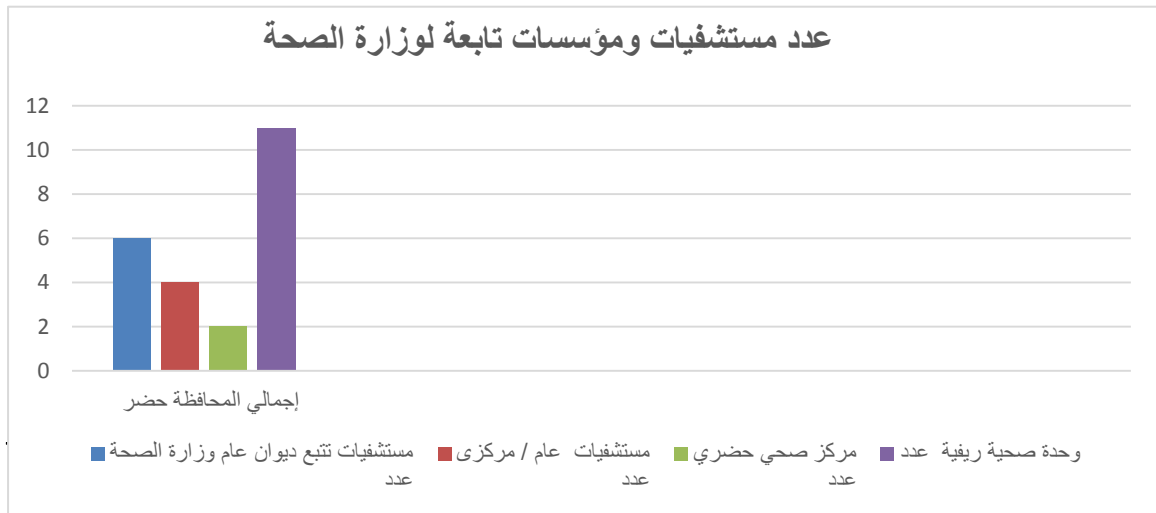
قطاع الصحة

1- مستشفيات ومؤسسات تابعة لوزارة الصحة:

م	مركز / مدينة / حي	البيان	مستشفيات تتبع ديوان عام وزارة الصحة		مستشفى عام / مركزي		مستشفى صحي مركزي أ		مستشفى مركزي ب		مركز صحي حضري		وحدة صحية ريفية	
			عدد أسرة	عدد	عدد أسرة	عدد	عدد أسرة	عدد	عدد أسرة	عدد	عدد أسرة	عدد	عدد أسرة	عدد
1	مركز ومدينة الإسماعيلية	حضر	171	1	0	0					1	0		
		ريف	0	0	0	0					0	1		
		إجمالي	171	1	0	0					1	1		
2	مركز ومدينة التل الكبير	حضر	160	2	20	1					0	0		
		ريف	0	0	0	0					2	0		
		إجمالي	160	2	20	1					2	0		
3	مركز ومدينة القنطرة غرب	حضر	6	1	6	1					0	0		
		ريف	0	0	0	0					3	0		
		إجمالي	6	1	6	1					3	0		
4	مركز ومدينة القنطرة شرق	حضر	8	1	8	1					0	0		
		ريف	0	0	0	0					2	0		
		إجمالي	8	1	8	1					2	0		
5	مركز ومدينة فايد	حضر	0	0	0	0					0	0		
		ريف	0	0	0	0					0	0		
		إجمالي	0	0	0	0					0	0		
6	مركز ومدينة القصاصين الجديدة	حضر	20	1	20	1					0	0		
		ريف	0	0	0	0					0	0		
		إجمالي	20	1	20	1					0	1		
7	مركز ومدينة أبو صوير	حضر	0	0	0	0					0	0		
		ريف	0	0	0	0					3	0		
		إجمالي	0	0	0	0					3	0		
إجمالي المحافظة	حضر	365	6	54	4					0	2			
	ريف	0	0	0	0					11	0			
	إجمالي	365	6	54	4					11	2			

تاريخ البيان: فبراير 2024م

مصدر البيان: مديرية الشؤون الصحية



التعليق: - يتضح من الجدول السابق ما يلي:

- إجمالي عدد المستشفيات التي تتبع ديوان عام وزارة الصحة خلال عام 2023 بلغ عددهم 6 مستشفيات بأجمالي عدد اسرة 365 سرير حيث استأثر مركز ومدينة النل الكبير بأكبر عدد من المستشفيات حيث بلغ عددهم 2 مستشفى منحصرة في الحضر بنسبة بلغت نحو 33% من إجمالي المستشفيات التابعة لوزارة الصحة بالمحافظة بأجمالي عدد اسرة بلغ 160 سرير بنسبه 44% تقريبا من إجمالي عدد الاسرة على مستوى المحافظة.
- اشتملت المستشفيات التي تتبع ديوان عام وزارة الصحة على 4 مستشفيات عام ومركزي بأجمالي عدد اسرة بلغ 54 سرير منحصرة في حضر جميع المراكز والمدن بالمحافظة.
- لا يوجد مستشفيات تتبع ديوان عام وزارة الصحة في كل من مركز ومدينة فايد ومركز ومدينة أبو صوير.
- بلغ إجمالي عدد المراكز الصحية الحضرية على مستوى المحافظة 2 مركز حضري.
- إجمالي عدد الوحدات الصحية الريفية على مستوى المحافظة بلغ 11 وحدة صحية استأثر مركز ومدينة القنطرة غرب ومركز ومدينة ابوصوير بأكبر عدد من الوحدات الريفية بنسبة بلغت نحو 27% لكلاهما من إجمالي عدد الوحدات الريفية.

التوصيات: -

- العمل على تقديم دورات تدريبه مناسبة لتقوية مهارات التقديم والاتصال والعرض للرائدات البنية
- ضرورة الاهتمام بوحدات طب الاسرة والاختيار المناسب للأطباء لتقديم الرعاية الصحية الأولية والشاملة لكافة افراد الاسرة.

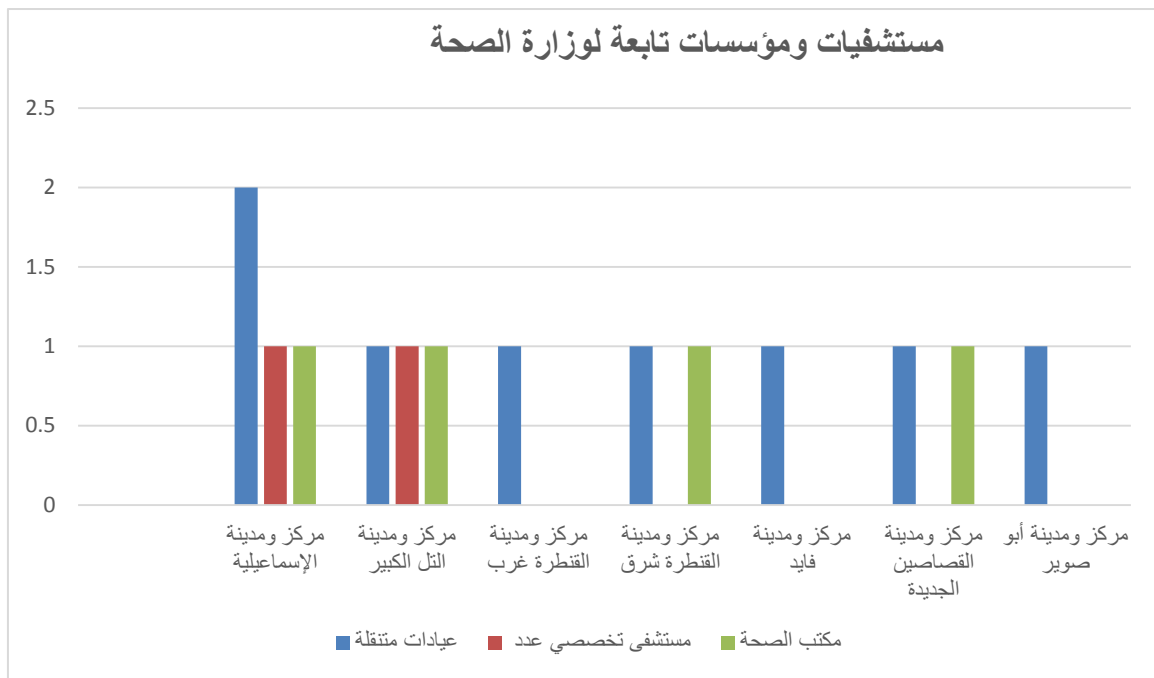
أ- مستشفيات ومؤسسات تابعة لوزارة الصحة:

م	مركز/ مدينة/ حي	عيادات متنقلة	مستشفى تخصصية(نوعية)		مستشفى جراحة اليوم الواحد		مكتب الصحة	مستوصف علاجي	مراكز اسعاف	
			عدد	أسرة	عدد	أسرة			عدد	عربة اسعاف
1	مركز ومدينة الإسماعيلية	2	1	171	2	لا يوجد	2	لا يوجد	11	31

11	5	1	275	1	1	2	مركز ومدينة التل الكبير
7	5	0	0	0	1	3	مركز ومدينة القنطرة غرب
13	6	1	0	0	1	4	مركز ومدينة القنطرة شرق
7	4	0	0	0	1	5	مركز ومدينة فايد
4	2	1	0	0	1	6	مركز ومدينة القصاصين الجديدة
10	5	0	0	0	1	7	مركز ومدينة أبو صوير
83	38	5	446	2	8		إجمالي المحافظة

تاريخ البيان: فبراير 2024م

مصدر البيان: -مديرية الصحة



التعليق: -يتضح من الجدول السابق ما يلي:

- إجمالي عدد العيادات المتنقلة على مستوى المحافظة عن عام 2023 بلغ 8 عيادات تغطي جميع المراكز والمدن بالمحافظة وقد استأثر مركز ومدينة الإسماعيلية بأكثر عدد من العيادات المتنقلة على مستوى المحافظة حيث بلغ عددهم 2 عيادة بنسبة 25% من إجمالي المحافظة.
- بلغ إجمالي عدد المستشفيات التخصصية على مستوى المحافظة 2 مستشفى تخصصي منحصرين في مركز ومدينة الإسماعيلية ومركز ومدينة التل الكبير بأجمالي عدد اسرة 446 سرير.

- إجمالي عدد مكاتب الصحة على مستوى المحافظة 5 مكاتب موزعة على مراكز المحافظة باستثناء مركز ومدينة القنطرة غرب ومركز ومدينة فايد ومركز ومدينة أبو صوير.
- بلغ إجمالي عدد الإسعاف على مستوى المحافظة 38 مركز بعدد 83 عربة اسعاف وهي تغطي جميع مراكز ومدن المحافظة وقد استأثر مركز ومدينة الإسماعيلية بأكبر عدد من مراكز الإسعاف على مستوى المحافظة حيث بلغ 11 مركز بنسبة بلغت نحو 29% من إجمالي مراكز الإسعاف في مركز ومدينة القصاصين حيث بلغ 2 مركز بنسبة 5% من إجمالي مراكز الإسعاف على مستوى المحافظة
- لا يوجد مستشفيات اليوم الواحد ولا مستوصفات علاجية على مستوى المحافظة خلال عام 2023م.

**** التوصيات: -**

- العمل على انشاء مستشفيات جراحة اليوم الواحد لتقليل حالات الانتظار
- ضرورة انشاء مستوصفات علاجية في توابع القري التي لا يوجد بها وحدات صحية.
- 1- العمل علي زيادة عدد نقاط الإسعاف خاصة على الطرق السريعة لخدمة أكبر عدد من الحوادث على الطرق السريعة.

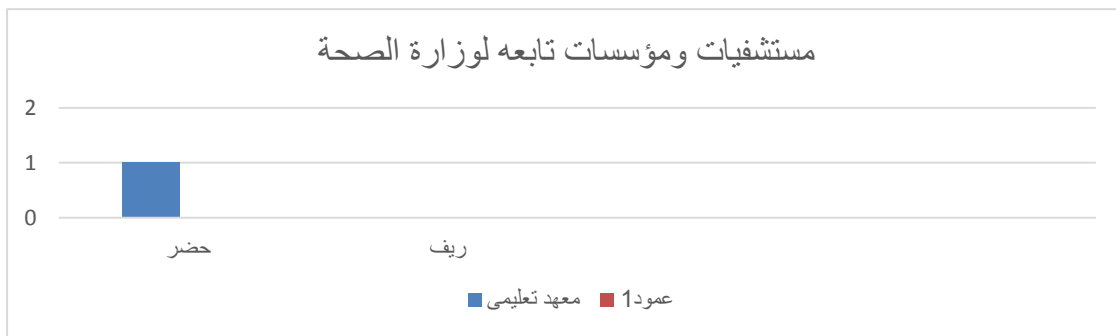
م	مركز/ مدينة/ حي	البيان	مستشفى تعليمي		معهد تعليمي		مؤسسة علاجية		مستشفى تأمين صحي		مستشفى اخري	
			عدد	أسرة	عدد	أسرة	عدد	أسرة	عدد	أسرة	عدد	أسرة
1	مركز ومدينة الإسماعيلية	حضر	-	-	1	94	-	-	-	-	-	-
		ريف	-	-	-	-	-	-	-	-	-	-

-	-	--	-	-	-	-	-	-	-	إجمالي	
-	-	-	-	-	-	-	-	-	-	حضر	2
-	-	-	-	-	-	-	-	-	-	ريف	
-	-	-	-	-	-	-	-	-	-	إجمالي	
-	-	-	-	-	-	-	-	-	-	حضر	3
-	-	-	-	-	-	-	-	-	-	ريف	
-	-	-	-	-	-	-	-	-	-	إجمالي	
--	-	-	-	-	-	-	-	-	-	حضر	4
-	-	-	-	-	-	-	-	-	-	ريف	
-	-	-	-	-	-	-	-	-	-	إجمالي	
-	-	-	-	--	-	-	-	-	-	حضر	5
-	-	-	-	-	-	-	-	-	-	ريف	
-	-	-	-	-	-	-	-	-	-	إجمالي	
-	-	-	-	-	-	-	-	-	-	حضر	6
-	-	--	-	-	-	-	-	-	-	ريف	
--	-	-	-	-	-	-	-	-	-	إجمالي	
-	-	-	-	-	-	-	-	-	-	حضر	7
-	-	-	-	-	-	-	-	-	-	ريف	
--	-	-	-	-	-	-	-	-	-	إجمالي	
-	-	--	-	-	-	-	-	-	-	حضر	إجمالي المحافظة
-	-	-	-	-	-	-	-	-	-	ريف	
-	-	-	-	-	-	94	1	-	--	إجمالي	

ب- مستشفيات ومؤسسات تابعة لوزارة الصحة:

تاريخ البيان: فبراير 2024م

مصدر البيان: مديرية الصحة



التعليق:

-يتضح من الجدول السابق ما يلي:

1- لا يوجد مستشفى تعليمي في جميع مراكز المحافظة وأيضا لا توجد مؤسسة علاجية في أي من مراكز المحافظة.

- 2- يوجد معهد تعليمي واحد فقط في مركز ومدينة الإسماعيلية بإجمال عدد اسرة 94 سرير.
- 3- لا توجد مستشفى تامين صحي حيث تم تطبيق منظومة التامين الصحي الشامل بالمحافظة.

التوصيات:

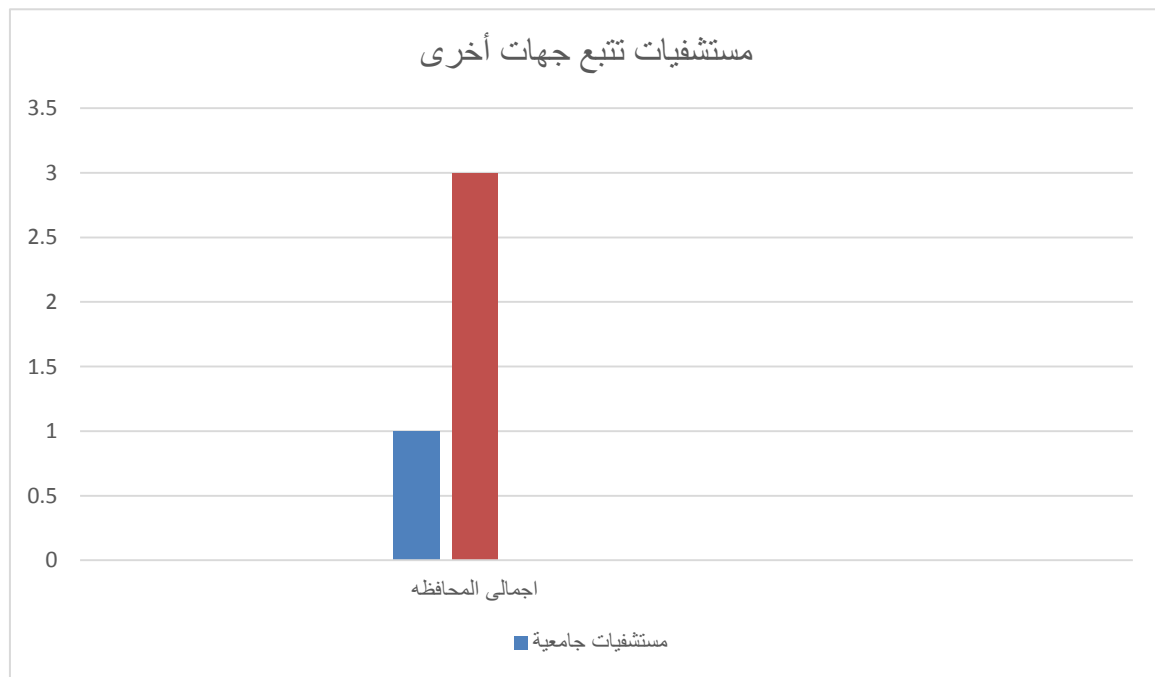
- الاهتمام بإنشاء مستشفى تعليمي ومؤسسات علاجية في جميع مراكز المحافظة

2- مستشفيات تتبع جهات أخرى عن عام 2023م:

م	مركز/ مدينة/ حي	مستشفيات جامعية		شرطة وسجون		سكة حديد		أخرى		الإجمالي	
		أسرة	عدد	أسرة	عدد	أسرة	عدد	أسرة	عدد	أسرة	عدد
1	مركز ومدينة الإسماعيلية	769	1	0	0	0	0	0	3	4	769
2	مركز ومدينة التل الكبير	0	0	0	0	0	0	0	0	0	0
3	مركز ومدينة القنطرة غرب	0	0	0	0	0	0	0	0	0	0
4	مركز ومدينة القنطرة شرق	0	0	0	0	0	0	0	0	0	0
5	مركز ومدينة فايد	0	0	0	0	0	0	0	0	0	0
6	مركز ومدينة القصاصين الجديدة	0	0	0	0	0	0	0	0	0	0
7	مركز ومدينة أبو صوير	0	0	0	0	0	0	0	0	0	0
	إجمالي المحافظة	769	1	0	0	0	0	0	3	4	769

تاريخ البيان: فبراير 2024م

مصدر البيان: مديرية الشؤون الصحية



التعليق: -يتضح من الجدول السابق ما يلي:

- 1- أن إجمالي عدد المستشفيات التي تتبع جهات أخرى ولا تتبع وزارة الصحة عام 2023م على مستوى المحافظة مستشفيات بإجمالي عدد أسرة بلغ (769) سرير وهي تنحصر جميعها في الحضر وموزعة كما يلي:
- عدد (1) مستشفى جامعي في مركز ومدينة الإسماعيلية بنسبة بلغت نحو 25% من إجمالي عدد المستشفيات التي تتبع جهات أخرى بإجمالي عدد أسرة 769 سرير.
 - عدد 3 مستشفيات تتبع جهات أخرى (مستشفى هيئة قناة السويس – مستشفى الموائى – مستشفى الكهرباء) بنسبه بلغت نحو 75% من إجمالي عدد المستشفيات التي لا تتبع وزارة الصحة
 - لا توجد مستشفيات تتبع الشرطة والسجون أو السكة الحديد على مستوى المحافظة في فبراير عام 2023م.

التوصيات:

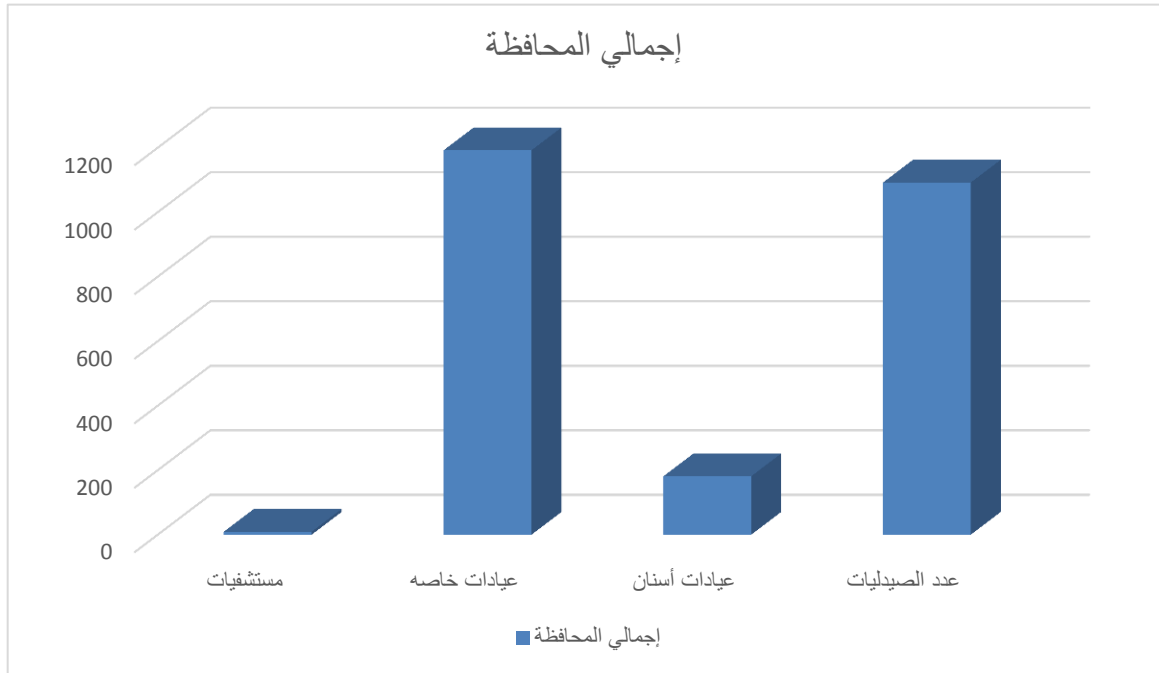
- نوصي بافتتاح مستشفيات في باقي المراكز لخدمة المواطنين وزيادة الخدمات الصحية بها.

3 - مستشفيات ومؤسسات علاجية وعيادات تابعة للقطاع الخاص عن عام 2023م:

عدد الصيدليات	قطاع خاص				البيان	مركز/ مدينة/ حي	م
	عيادات أسنان خاصة	عيادات خاصة	مستشفيات خاصة				
	عدد	عدد	أسره	عدد			
668	154	941	235	9	حضر ريف	مركز ومدينة الإسماعيلية	1
81	5	45	-	-	حضر ريف	مركز ومدينة التل الكبير	2
102	7	68	-	-	حضر ريف	مركز ومدينة القنطرة غرب	3
44	2	9	-	-	حضر ريف	مركز ومدينة القنطرة شرق	4
69	5	56	-	-	حضر ريف	مركز ومدينة فايد	5
74	6	51	-	-	حضر ريف	مركز ومدينة القصاصين الجديدة	6
54	2	22	-	-	حضر ريف	مركز ومدينة أبو صوير	7
1092	181	1192	235	9	حضر ريف	إجمالي المحافظة	

تاريخ البيان: فبراير 2024م

مصدر البيان: مديرية الشؤون الصحية



التعليق:

-يتضح من الجدول السابق ما يلي:

- 1- إجمالي عدد المستشفيات التي تتبع القطاع الخاص على مستوى المحافظة عام 2023 بلغ (9) مستشفيات بإجمالي عدد أسرة (235) سرير وهي منحصرة جميعها في مدينة الإسماعيلية.
- 2- بلغ إجمالي عدد العيادات الطبية التي تتبع القطاع الخاص على مستوى المحافظة (1192) عيادة استاثر مركز ومدينة الإسماعيلية بأكثر عدد حيث بلغ 941 عيادة بنسبة 79% تقريبا يليه مركز ومدينة القنطرة غرب بنسبة بلغت نحو 6% تقريبا .
- 3- إجمالي عدد عيادات الأسنان التابعة للقطاع الخاص بلغ (181) عيادة أسنان منتشرة في جميع مراكز ومدن المحافظة استاثر مركز ومدينة الإسماعيلية بأكثر عدد من عيادات الاسنان الخاصة بنسبه بلغت نحو 85% من الإجمالي .
- 2- بلغ إجمالي عدد الصيدليات على مستوى المحافظة (1092) صيدلية منتشرة في جميع مراكز ومدن المحافظة استاثر مركز ومدينة الإسماعيلية بأكثر عدد من الصيدليات حيث بلغ (668) صيدلية بنسبة بلغت نحو 16% من إجمالي الصيدليات بينما يوجد أقل عدد من الصيدليات في مركز ومدينة القنطرة شرق حيث بلغ عددهم (44) صيدلية بنسبة بلغت نحو 4% من إجمالي الصيدليات
- 3- يتلاحظ من الجدول السابق أن مركز ومدينة القنطرة شرق به أقل عدد من الخدمات الطبية التابعة للقطاع الخاص.

التوصيات:

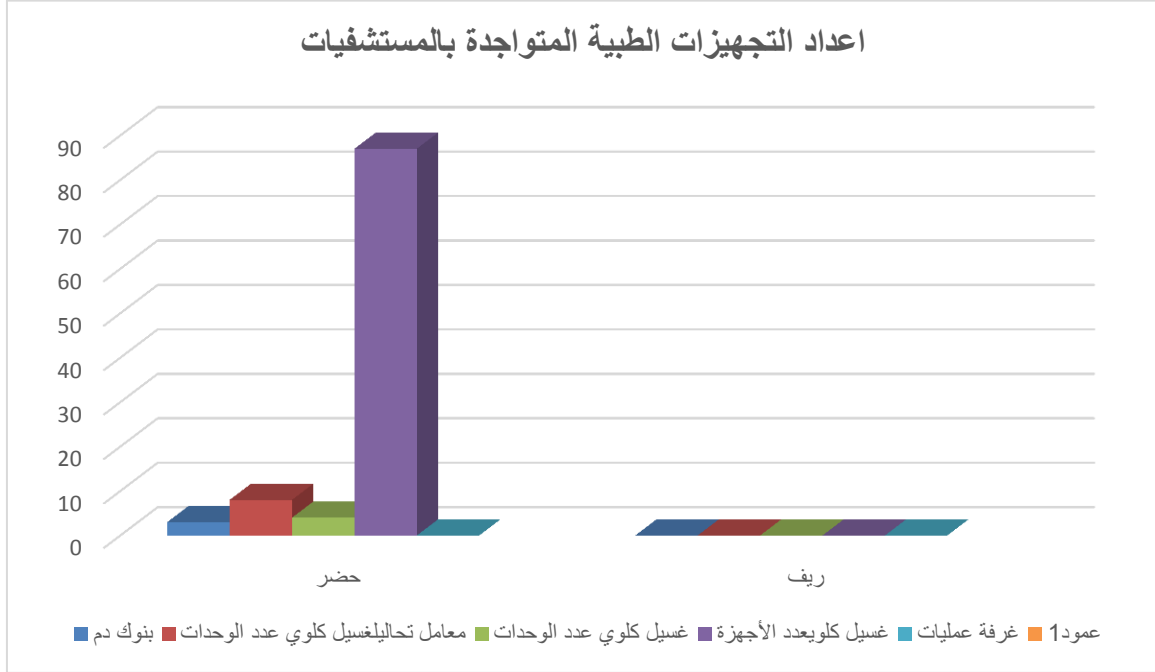
- ضرورة العمل على وضع قواعد محددة وصريحة لتحديد أسعار تقديم الخدمات الصحية بالمستشفيات الخاصة للسيطرة على المغالاة التي تحدث في أغلب هذه المستشفيات مع تشديد الرقابة على هذه المستشفيات لضمان جودة الخدمة ومحاسبة المقصرين.

4- اعداد التجهيزات الطبية المتواجدة بالمستشفيات عن عام 2023:

م	مركز / مدينة / حي	البيان	أنواع التجهيزات				
			بنوك الدم	معامل التحاليل	غسيل كلوي		اخرى
					عدد الوحدات	عدد الأجهزة	
1	م.م الإسماعيلية	حضر	0	2	1	23	0
	ريف		0	0	0	0	0
2	م.م التل الكبير	حضر	1	3	1	28	0
	ريف		0	0	0	0	0
3	م.م القنطرة غرب	حضر	1	1	1	21	0
	ريف		0	0	0	0	0
4	م.م القنطرة شرق	حضر	1	2	1	15	0
	ريف		0	0	0	0	0
5	م.م فايد	حضر	0	0	0	0	0
	ريف		0	0	0	0	0
6	م.م القصاصين	حضر	0	0	0	0	0
	ريف		0	0	0	0	0
7	م.م ابوصوير	حضر	0	0	0	0	0
	ريف		0	0	0	0	0
اجمالي المحافظة		حضر	3	8	4	87	0
		ريف	0	0	0	0	0
		اجمالي	3	8	4	87	0

تاريخ البيان: -فبراير 2024م

مصدر البيان: -مديرية الشؤون الصحية



التعليق: -يتضح من الجدول السابق ما يلي:

- 1- تتمثل التجهيزات الطبية في المستشفيات على مستوى المحافظة في عام 2023م فيما يلي:
 - بنوك الدم حيث بلغ عددها (3) بنوك دم على مستوى المحافظة وهي منحصرة في الحضر و متواجدة في م.م التل الكبير ومركز ومدينة القنطرة غرب م.م القنطرة شرق بنسبة متساوي 33% لكلاهما.
- 2 - معامل تحاليل إجمالي عدد بلغ (8) معامل يغطي جميع مراكز ومدن المحافظة باستثناء مركز ومدينة فايد وم.م القصاصين وم.م أبو صوير وقد استأثر مركز ومدينة التل الكبير بأكثر عدد من معامل التحاليل على مستوى المحافظة حيث بلغ (3) معمل بنسبة بلغت 38% من إجمالي معامل التحاليل على مستوى المحافظة .
- 3 - واحداث غسيل كلوي إجمالي عدد (4) وحدات غسيل كلوي إجمالي عدد أجهزة بلغ (87) جهاز وجميعهم

التوصيات:

- عمل الرعاية اللازمة المواطنين علي التبرع بالدم مع الاهتمام باساليب المحفظ والرقابة الدورية علي بنوك الدم.

5- القرى المحرومة من الوحدات الصحية عن عام 2023م

م	مركز/ مدينة/ حي	الوحدة المحلية القروية	القرية التابعة	عدد سكان القرية التابعة	أقرب خدمة صحية للقرية التابعة	
					الاسم	المسافة (كم)
1						
2						
3						
4						
5						

لا يوجد حيث تم تطبيق منظومة التأمين الصحي الشامل بالمحافظة.

مصدر البيان: -مديرية الشؤون الصحية

تاريخ البيان: -فبراير 2024م

التعليق: -يتضح من الجدول السابق ما يلي:

- لا يوجد قرى محرومة من الوحدات الصحية على مستوى محافظة الاسماعيلية حيث تم تطبيق منظومة التأمين الصحي الشامل بالمحافظة .

التوصيات:

- ضرورة توفير الخدمات الصحية بشكل أفضل لفئات المجتمع المختلفة على مستوى القرى بكافة المراكز و المدن بالمحافظة
- توافر العربيات المتنقلة بالخدمة الصحية لجميع القرى لرفع المعانا علي المواطنين المرضى .

6- العلاج على نفقة الدولة (مستوى محافظة) خلال عام 2023:

الشهر	إجمالي نفقات العلاج بالجنية	عدد الذين تم علاجهم على نفقة الدولة
يناير	داخل مصر	داخل مصر
فبراير		
مارس		
أبريل		
مايو		
يونيو		
يوليو		
أغسطس		
سبتمبر		
أكتوبر		
نوفمبر		
ديسمبر		
الإجمالي	0	

تاريخ البيان: فبراير 2024م

مصدر البيان: مديرية الشؤون الصحية

التعليق: -يتضح من الجدول السابق ما يلي:

- لا توجد علاج على نفقة الدولة علي مستوي المحافظة حيث تم تطبيق منظومة التأمين الصحي الشامل بالمحافظة
- **التوصيات: -**
- ضرورة زيادة عدد الأطباء وهيئه التمريض لتقديم الخدمة الصحية الجديدة والعناية الكافية بالمرضى

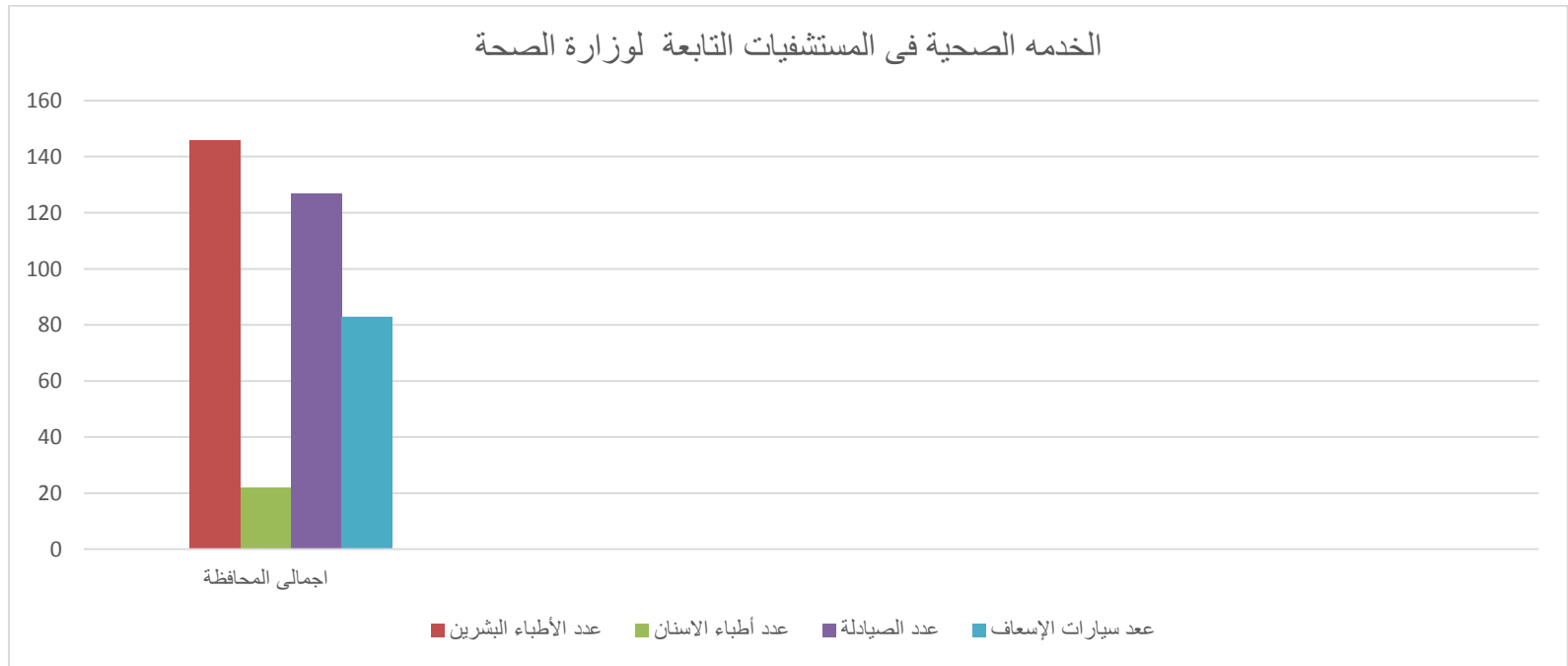
7- الخدمة الصحية في المستشفيات التابعة لوزارة الصحة:

نصيب سيارة الإسعاف من السكان	عدد سيارات الإسعاف		نصيب السكان من الأسره	عدد الأسره العلاجية وحضانات	عدد الصيادلة		نصيب السكان من أطباء الاسنان	عدد أطباء الأسنان القانمين بالعمل		نصيب السكان من هيئة التمريض	عدد هيئة التمريض القانمين بالعمل	نصيب السكان من الأطباء	عدد الأطباء البشريين القانمين بالعمل		تعداد السكان بالآلاف نسمة	البيان	مركز / مدينة / حي	
	لا تتبع مستشفيات	تتبع مستشفيات			إناث	ذكور		إناث	ذكور				إناث	ذكور				
%0.005	-	31	%0.027	171	44	%0.00	0	%0.022	137	%0.01	55	627266	حضر	مركز ومدينة الإسماعيلية	1			
	-			171	44	0	137	55	627266	ريف								
	-			إجمالي	إجمالي	إجمالي	إجمالي	إجمالي	إجمالي									
%0.010	-	11	%0.1	160	58	%0.01	8	%0.3	382	%0.06	67	113277	حضر	مركز ومدينة التل الكبير	2			
	-			160	58	8	382	67	113277	ريف								
	-			إجمالي	إجمالي	إجمالي	إجمالي	إجمالي	إجمالي									
	-	7	تتبع هيئة الرعاية الصحية للتأمين الصحي الشامل									149340	حضر	مركز ومدينة فايد	3			
	-		149340	ريف														
	-		إجمالي	إجمالي														
	-	7	يتم تسليمها لهيئة الرعاية حاليا بعد التطوير									164185	حضر	مركز ومدينة القطرنة غرب	4			
	-		164185	ريف														
	-		إجمالي	إجمالي														
%0.02	-	13	%0.0	8	25	%0.02	14	%0.1	69	%0.04	24	63602	حضر	مركز ومدينة القطرنة شرق	5			
	-			8	25	14	69	24	63602	ريف								
	-			إجمالي	إجمالي	إجمالي	إجمالي	إجمالي	إجمالي									
0	-	4	تتبع هيئة الرعاية الصحية للتأمين الصحي الشامل									122181	حضر	مركز ومدينة القصاصين	6			
	-		ريف															

	-											122181	إجمالي	الجديدة	
	-	10	لا يوجد مستشفيات									224373	حضر	مركز ومدينة أبو صوير	7
	-											224373	ريف		
	-											224373	إجمالي		
%0.01		83	%0.02	339	127	%0.00	22	%0.04	588	%0.01	146	1464224	حضر	إجمالي المحافظة	
				339	127		22		588		146	1464224	ريف		
					339	127		22		588		146	1464224		إجمالي

تاريخ البيان: فبراير 2024م

مصدر البيان: مديرية الشؤون الصحية



التعليق: -يتضح من الجدول السابق ما يلي:

- 1- بلغ إجمالي عدد الأطباء البشريين بالمستشفيات التابعة لوزارة الصحة في فبراير 2023م (55) طبيباً منحصرين بمركز ومدينة الاسماعيلية والتل الكبير والقنطرة شرق استأثر فيهم م.م التل الكبير بأعلى معدل من اعداد الاطباء بنسبة 45% من الإجمالي وبعده 588 ممرض وممرضة وكذلك استأثر فيهم م.م التل الكبير بأعلى معدل من بنسبة 64% من الإجمالي
 - 3- أن إجمالي عدد أطباء الأسنان بالمستشفيات التابعة لوزارة الصحة بلغ في فبراير 2023م (22) طبيباً منحصرين بمركزي ومدينة التل الكبير والقنطرة شرق استأثر فيهم م.م القنطرة شرق بأعلى معدل بعدد 14 طبيباً بنسبة 64% من الإجمالي
 - 4- أن إجمالي عدد الصيادلة بالمستشفيات التابعة لوزارة الصحة بلغ في فبراير 2023م (127) صيدلياً استأثر فيهم م.م التل الكبير بأعلى معدل من بنسبة 46% من الإجمالي
 - 5- أن إجمالي عدد الأسرة العلاجية بالمستشفيات التابعة لوزارة الصحة بلغ في فبراير 2023م (339) سرير استأثر فيهم م.م التل الكبير بأعلى معدل من بنسبة 47% من الإجمالي.
 - 6- ثبات إجمالي اعداد سيارات الاسعاف بالمستشفيات التابعة لوزارة الصحة مقارنة بالعام السابقة حيث بلغ عددهم على نحو (83) سيارة وبلغ نصيب السكان من سيارات الاسعاف 0.01%.
- الاعداد المذكورة للأطباء البشريين والاسنان والصيادلة والخدمات الصحية تعد حصراً للأعداد التابعة لمديرية الصحة فقط ولم يرد الباقي اعداد الاطباء والصيادلة الاخرين التابعين لمنظمة التأمين الصحي الشامل على مستوى المحافظة

التوصيات:

- العمل على توفير الأطباء البشريين في الريف بما يتناسب مع الكثافة السكانية في الريف.

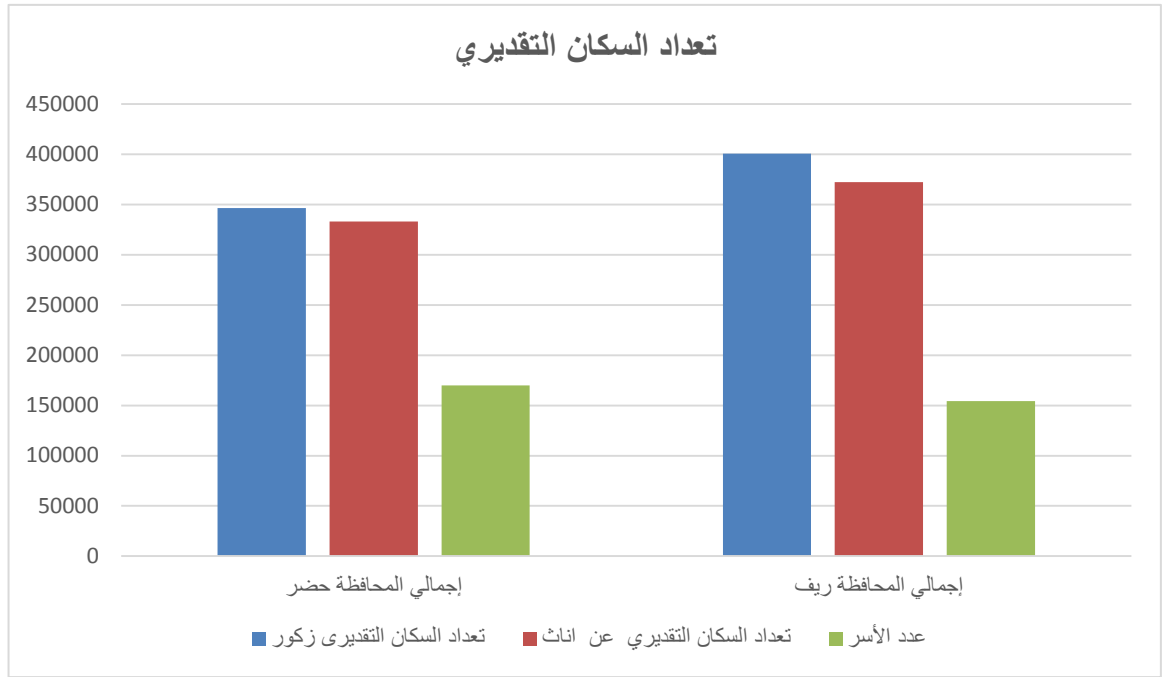
قطاع السكان والزيادة الطبيعية

1- تعداد السكان التقديري:

م	المركز/ المدينة/ الحي	البيان	تعداد السكان التقديري عن 2024/7/31			متوسط عدد أفراد الأسرة
			إجمالي	إناث	ذكور	
1	مركز ومدينة الإسماعيلية	حضر	450388	220885	229503	4
		ريف	170774	82987	87787	5
		إجمالي	621162	303872	317290	-
2	مركز ومدينة أبو صوير	حضر	34358	16603	17755	4
		ريف	188776	89142	99634	5
		إجمالي	223134	105745	117389	-
3	مركز ومدينة التل الكبير	حضر	49251	24354	24897	4
		ريف	63164	30517	32647	5
		إجمالي	112415	54871	57544	-
4	مركز ومدينة القصاصين	حضر	25551	12577	12974	4
		ريف	95904	45845	50059	5
		إجمالي	121455	58422	63033	-
5	مركز ومدينة القنطرة غرب	حضر	49906	23993	25913	4
		ريف	113187	55427	57760	5
		إجمالي	163093	79420	83673	-
6	مركز ومدينة فايد	حضر	36775	18140	18635	4
		ريف	111636	54494	57142	5
		إجمالي	148411	72634	75777	-
7	مركز ومدينة القنطرة شرق	حضر	33358	16611	16747	4
		ريف	29715	13956	15759	5
		إجمالي	63073	30567	32506	-
	إجمالي المحافظة	حضر	679587	333163	346424	4
		ريف	773156	372368	400788	5
		إجمالي	1452743	705531	747212	-

تاريخ البيان: فبراير 2024

مصدر البيان: -الجهاز المركزي للتعبئة



السابق ما يلي:

1- بلغ إجمالي عدد سكان محافظة الإسماعيلية حتى يوليو 2023م (1452743) نسمة بإجمالي عدد أسر بلغ نحو (324528) أسرة موزع بنسبة بلغت نحو 47% في الحضر وبنسبة بلغت نحو 53% في الريف وبمتوسط عدد أفراد للأسرة بلغ نحو (4) أفراد في الحضر ونحو (5) أفراد في الريف.

2- بلغ إجمالي عدد سكان الحضر حتى يوليو 2023م (679587) نسمة وموزعين بنسبة بلغت نحو 51% من الذكور وبنسبة بلغت نحو 49% من الإناث.

3- بلغ إجمالي عدد سكان الريف حتى يوليو 2023م (773156) نسمة وموزعين بنسبة بلغت نحو 52% من الذكور وبنسبة بلغت نحو 48% من الإناث.

4- ارتفاع معدل اعداد السكان من الذكور بنسبة 6% مقارنة بأعداد السكان من الإناث حتى يوليو 2023م

5- ارتفاع معدل اعداد السكان في الريف على نحو بلغ 13% مقارنة بأعداد السكان في الحضر حتى يوليو 2023م

التوصيات:

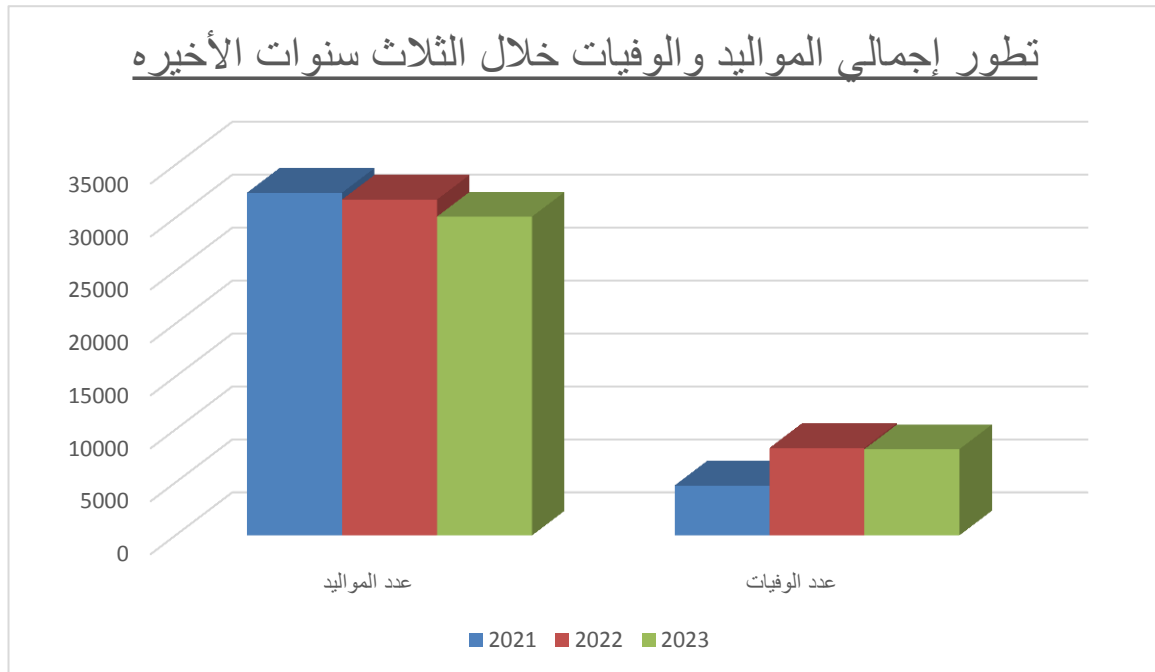
- ضرورة زيادة الجهود المبذولة لمواجهة النمو السكاني وخدمة تنظيم الأسرة والصحة الإنجابية بشكل أكثر فاعلية واستدامة.

2- تعدد السكان تقديري:

السنة	البيان			حضر	ريف	إجمالي
2021	عدد المواليد	ذكور	11526	4954	16480	
		إناث	11057	4818	15875	
		إجمالي	22583	9772	32355	
	عدد الوفيات	ذكور	4104	1607	5711	
		إناث	3210	1506	4716	
		إجمالي	7314	3113	10427	
معدل الزيادة الطبيعية	إجمالي	1.6				
2022	عدد المواليد	ذكور	11655	4586	16241	
		إناث	11143	4327	15470	
		إجمالي	22798	8913	31711	
	عدد الوفيات	ذكور	3588	2648	6236	
		إناث	1149	883	2032	
		إجمالي	4737	3531	8268	
معدل الزيادة الطبيعية	إجمالي	1.6				
2023	عدد المواليد	ذكور	11066	4300	15366	
		إناث	10556	4187	14743	
		إجمالي	21622	8487	30109	
	عدد الوفيات	ذكور	3591	1039	4630	
		إناث	2712	796	3508	
		إجمالي	6303	1835	8138	
معدل الزيادة الطبيعية	إجمالي	1.5				

تاريخ البيان: فبراير 2024

مصدر البيان: -مديرية الشؤون الصحية



التعداد السكاني

ح من الجدول السابق ما يلي:

- 1- الانخفاض التدريجي في إجمالي اعداد المواليد خلال الثلاث سنوات الأخيرة حتى وصلت الاعداد لأعلى معدل انخفاض بعام 2023 بأعلى معدل انخفاض حيث بلغ عددهم 30109 مولود بمعدل انخفاض بلغ نحو 5% مقارنة بالعام السابق وبمعدل انخفاض 7% عن عام 2021م.
- 2- ايضا وجد أن هناك انخفاض تدريجي في إجمالي اعداد الوفيات خلال الثلاث سنوات الأخيرة حتى وصلت الاعداد لأعلى معدل انخفاض عام 2023 حيث بلغ عددهم 8138 متوفى بمعدل انخفاض بلغ نحو 2% مقارنة بالعام السابق وبمعدل انخفاض 22% عن عام 2021م.
- 2- بالنظر إلى إجمالي عدد المواليد في الحضر والريف خلال الثلاث سنوات تلاحظ أن إجمالي المواليد في الحضر يفوق إجمالي المواليد في الريف خلال الثلاث سنوات حيث استأثر فيها عام 2022 بأعلى معدل ارتفاع من اعداد المواليد بالحضر بنسبة ارتفاع بلغت نحو 156% مقارنة بأعداد المواليد بالريف لنفس العام يليها في ذلك عام 2023 بنسبة ارتفاع بلغت نحو 155% مقارنة بأعداد المواليد بالريف لنفس العام
- 3- يلاحظ أن إجمالي عدد الوفيات في الحضر خلال الثلاث سنوات الأخيرة يفوق إجمالي الوفيات في الريف حيث نجد أن نسبة الوفيات في الحضر في عام 2021م بلغت نحو 70% من إجمالي الوفيات في هذا العام وفي عام 2022م بلغت نحو 57% وفي عام 2023م بلغت نحو 77% من إجمالي الوفيات.
- 5- بالنظر إلى إجمالي الذكور للمواليد والوفيات نجد أن نسبة الذكور تفوق نسبة الإناث خلال الثلاث سنوات الأخيرة حيث بلغت نسبة الذكور من إجمالي المواليد عن عام 2021م وعام 2022م وعام 2023م بالترتيب نحو 50.9%، 51.2%، 51% وبلغت نسبة الذكور من إجمالي الوفيات خلال الثلاث أعوام 2021م وعام 2022م وعام 2023م بالترتيب نحو 54.8%، 75.4%، 57%.
- 6- يتلاحظ ثبات معدل الزيادة الطبيعية خلال اول عامين من سنوات المقارنة بمعدل 1.6 % مع الانخفاض بالعام الاخير بمعدل بلغ نحو 1.5 %

التوصيات:

- ضرورة زيادة التوعية السكانية التي تهدف إلى أهمية تنظيم الأسرة لمواجهة الزيادة المضطردة لأعداد السكان.

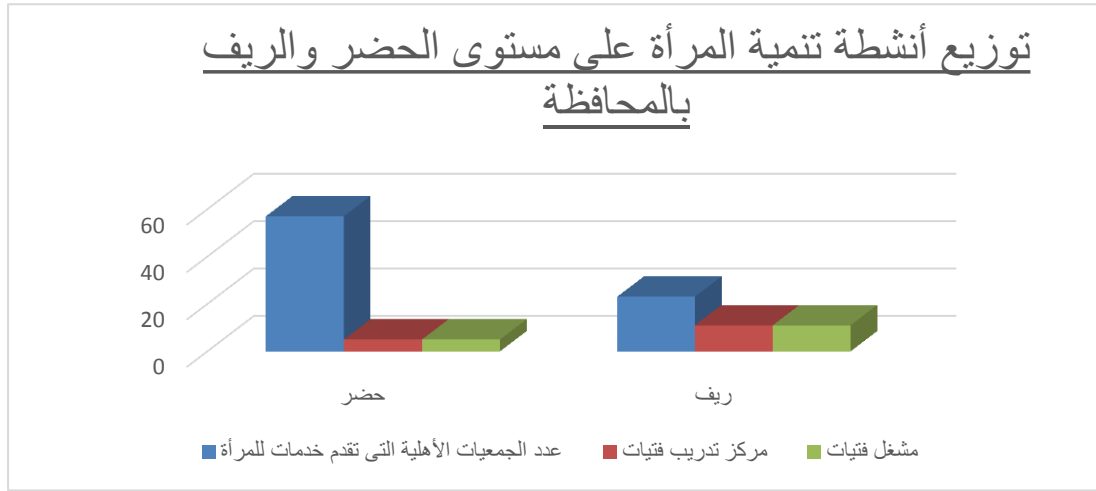
قطاع تنمية المرأة ورعاية الطفل والأمومة

1- الأنشطة المختلفة لتنمية المرأة في المحافظة:

م	مركز/مدينة/حي	البيان	عدد الجمعيات الأهلية التي تقدم خدمات للمرأة	نادى نسائي			مركز تدريب فتيات	مشغل فتيات
				مديرية الشؤون	مديرية شباب	مديرية الصحة		
1	على مستوى المحافظة	حضر	57	تم وقف أنشطة الأندية النسائية بقرار وزير			5	5

11	11	التضامن الاجتماعي رقم 557 صادر بتاريخ 2022/10/2			23	ريف	2
16	16	0	0	0	80	أجمالي	

مصدر البيان: مديرية التضامن الاجتماعي – مديرية الشباب الرياضة تاريخ البيان: فبراير 2024م



التعليق: -يتضح من الجدول السابق ما يلي:-

- 1- ان اجمالي عدد الجمعيات الاهلية التي تقدم خدمات للمرأة على مستوى المحافظة حتى فبراير 2023م بلغت (80) جمعية وموزعين بنسبة 71% بالحضر وبنسبة 29% بالريف.
- 2- تم وقف أنشطة الأندية النسائية بقرار وزير التضامن الاجتماعي برقم 557 صادر بتاريخ 2022/10/2

- 3- بلغ اجمالي عدد مراكز تدريب الفتيات حتى فبراير 2023م على مستوى المحافظة (16) مركز تدريب حيث يتم فيه تدريب الفتيات على مهنة الخياطة وهم موزعين بنسبة بلغت نحو 31% من الإجمالي في الحضر والي نسبة بلغت نحو 69% من الإجمالي في الريف.

التوصيات: -

- العمل على تشجيع العمل الأهلي الموجه لأنشطة المرأة وتقديم الدعم الحكومي المناسب لتقوية المشاركة الاجتماعية في التنمية.

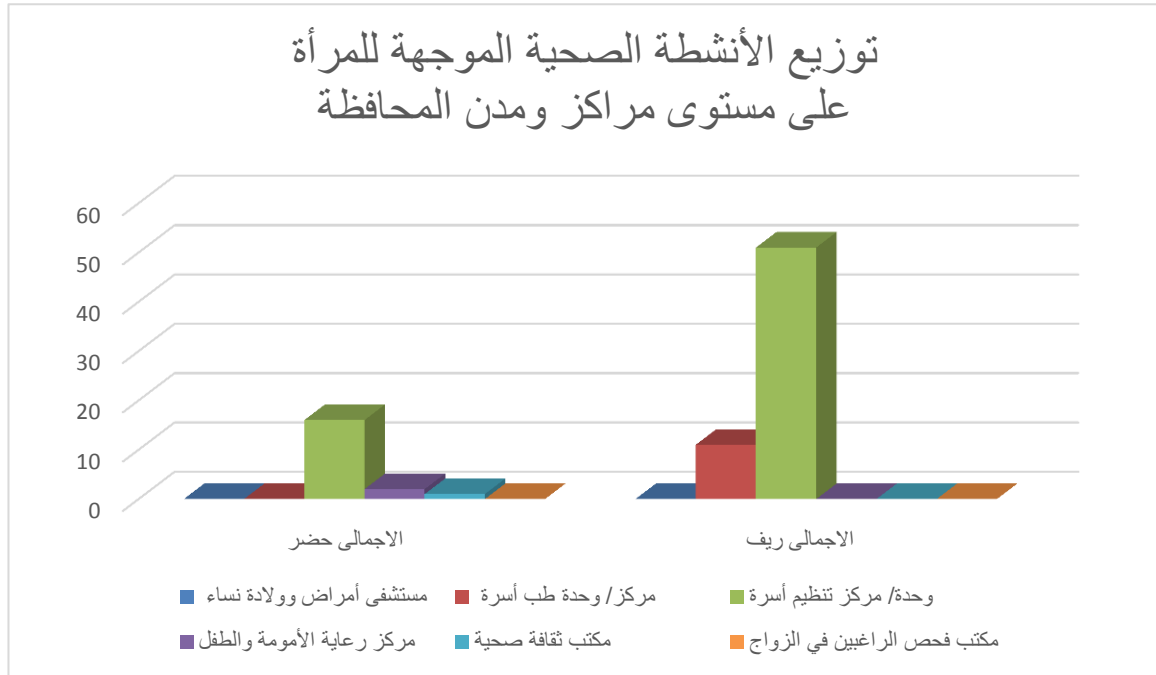
2 - الأنشطة الصحية الموجهة للمرأة في المحافظة:

م	مركز/ مدينة/ حي	مستشفى أمراض نساء وولادة		مركز/ وحدة طب أسرة		وحدة/ مركز تنظيم أسرة		مركز رعاية الأمومة والطفل		مكتب ثقافة صحية		مكتب فحص الراغبين في الزواج		مكتب صحة	
		ريف	حضر	ريف	حضر	ريف	حضر	ريف	حضر	ريف	حضر	ريف	حضر	ريف	حضر
1	مركز ومدينة الإسماعيلية	0	0	1	0	6	8	0	0	1	0	0	0	2	0
2	مركز ومدينة التل الكبير	0	0	2	0	3	9	0	1	0	0	0	0	1	0
3	مركز ومدينة القنطرة غرب	0	0	3	0	2	9	0	0	0	0	0	0	0	0
4	مركز ومدينة القنطرة شرق	0	0	2	0	1	6	0	0	0	0	0	0	1	0
5	مركز ومدينة فايد	0	0	0	0	1	5	0	0	0	0	0	0	0	0

0	1	0	0	0	0	0	1	6	2	0	0	0	0	مركز ومدينة القصاصين	6
0	0	0	0	0	0	0	0	8	1	3	0	0	0	مركز ومدينة أبو صوير	7
0	5	0	0	0	1	0	2	51	16	11	0	0	0	إجمالي	

تاريخ البيان: - فبراير 2024م

مصدر البيان: - مديرية الشؤون الصحية



التعليق: -يتضح من الجدول السابق ما يلي:

1- أن إجمالي عدد الوحدات والمراكز الصحية الموجهة للمرأة على مستوى المحافظة لعام 2023م بلغ (86) وحدة ومركز تغطي معظم مراكز ومدن المحافظة وموزعين إلى نسبة بلغت 23% في حضر ونسبة 72% في الريف، واستأثر مركز ومدينة الاسماعيلية بأكثر عدد من الوحدات والمراكز الصحية الموجهة للمرأة حيث بلغ (18) وحدة ومركز بنسبة بلغت نحو 21% من الإجمالي على مستوى المحافظة وأقل معدل من اعداد الوحدات والمراكز كان بمركز ومدينة أبو صوير حيث بلغ نحو 6 مركز ووحدة بنسبة 7% من الإجمالي.

2- بلغ إجمالي عدد مراكز / وحدة طب أسرة على مستوى المحافظة حتى فبراير 2023م بلغ (11) مركز وهي منحصرة جميعها في حضر، وقد استأثر فيها مركزى ومدينة القنطرة غرب والقصاصين بأكثر عدد من هذه المراكز حيث بلغ (3) مراكز بكلا منهم على حده بنسبة بلغت 27% من إجمالي مراكز / وحدة طب أسرة بالمحافظة لكلا منهما على حده.

3- أن إجمالي عدد وحدة/ مركز تنظيم أسرة على مستوى المحافظة حتى فبراير 2023م بلغ (67) استأثر فيهم مركز مدينة الاسماعيلية بأعلى معدل بنسبة بلغت نحو 21% من إجمالي وحدة/ مركز تنظيم أسرة

على مستوى المحافظة و اقل معدل من اعداد الوحدات كان بمركز ومدينة فايد بنسبة بلغت نحو 9 % من الإجمالي

2- أن إجمالي عدد مراكز رعاية الأمومة والطفولة على مستوى المحافظة حتى فبراير 2023م بلغ (2) مركز وهم منحصرين بمركزي ومدينة القصاصين بعدد 1 مركز، وبمركز ومدينة التل الكبير بعدد 1 مركز بنسبة بلغت 50% لكلا منهم على حدي من إجمالي مراكز رعاية الأمومة والطفولة بالمحافظة.

3- أن إجمالي عدد مكاتب الثقافة الصحية على مستوى المحافظة بلغ (1) مكتب فقط وهو منحصر بحضر مركز ومدينة الإسماعيلية.

5- أن إجمالي عدد مكاتب الصحة على مستوى المحافظة حتى فبراير 2023م بلغ (5) مكاتب منحصرة في حضر كلا من مركز ومدينة الإسماعيلية ومركز ومدينة التل الكبير ومركز ومدينة القنطرة شرق ومركز ومدينة القصاصين، بمعدل عدد 1 مكتب صحة بحضر كل مركز من المراكز سابقة الذكر.

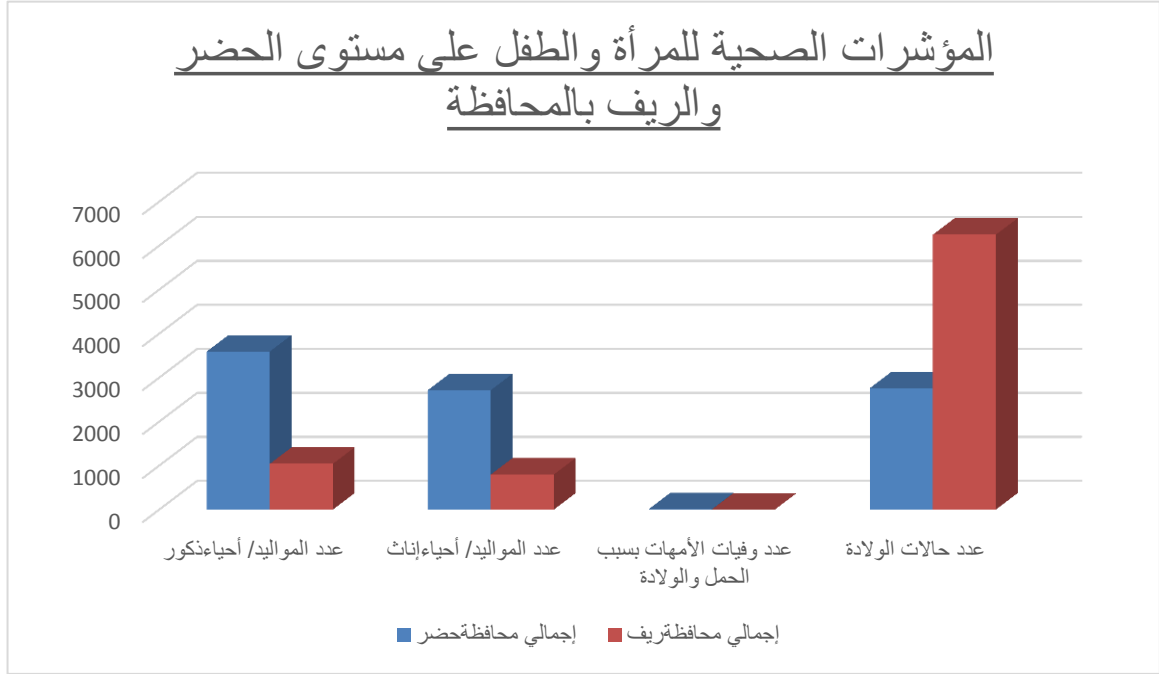
التوصيات :-

- ضرورة الاهتمام بالثقافة الصحية المجتمعية والوعي الصحي الوقائي وتقديم الخدمات الصحية للأسرة عن طريق المكاتب والوحدات الصحية المتطورة المختصة بطب الأسرة والأنشطة الصحية المجتمعية.
- ضرورة تواجد مستشفى حكومي متخصصة بالنساء والولادة وطب الأسرة في كل محافظة

3 - الأنشطة والمؤشرات الصحية بالنسبة للمرأة والطفل في المحافظة:

نسبة وفيات الأمهات بسبب الحمل والولادة إلى حالات الولادة	عدد حالات الولادة	عدد وفيات الأمهات بسبب الحمل والولادة	معدل وفيات الأطفال (%)				عدد المواليد/ أحياء		البيان	م	
			دون الخامسة		رضع		حديثي الولادة				
			إناث	ذكور	إناث	ذكور	إناث	ذكور			إناث
0.25%	2756	7	3.7%	4.6%	4.2%	35%	46%	2712	3591	حضر	1
0.02%	6247	1	2.7%	2.9%	11.6%	35%	45%	796	1039	ريف	2
0.09%	9003	8	3.5%	4.2%	5.9%	34.7%	45.8%	3508	4630	إجمالي محافظة	

تاريخ البيان: -فبراير 2024م



التعليق: -يتضح من الجدول السابق ما يلي:

- 1- أن إجمالي عدد المواليد أحياء عن عام 2023م على مستوى المحافظة بلغ (8138) مولود موزعين بنسبة بلغت نحو 57% من الذكور ونسبة بلغت نحو 43% من الإناث وموزعين إلى نسبة بلغت نحو 77% في الحضر ونسبة بلغت نحو 23% في الريف.
- 2- أن أكبر معدل لوفيات الأطفال عن عام 2023م كان للأطفال دون الخامسة بنسبة بلغت على نحو 39% من إجمالي الوفيات ثم تلاه معدل وفيات الأطفال الرضع وحديث الولادة بنسبة متساوية لكلا منهم على حدة بلغت على نحو 30.4% من إجمالي الوفيات في عام 2023م
- 3- بلغ إجمالي عدد وفيات الأمهات بسبب الحمل والولادة عن عام 2023م (8) حالات وفاة بنسبة بلغت 88% في الحضر وبنسبة بلغت 12% في الريف.

4- بلغ إجمالي عدد حالات الولادة في عام 2023م (9003) حالة ولادة بنسبة بلغت نحو 31% في الحضر وبنسبة بلغت نحو 69% في الريف.

5- بلغت نسبة وفيات الأمهات بسبب الحمل والولادة إلى حالات الولادة على مستوى المحافظة 0.09% وكانت نسبة وفيات الامهات بسبب الحمل والولادة لأجمالي حالات الولادة في الحضر تفوق نسبة الوفيات في الريف حيث بلغت في الحضر 0.025% وفي الريف 0.02%.

التوصيات: -

- ضرورة تقديم الخدمة الطبية المناسبة للأمهات الحوامل والإرشاد الطبي لزيادة وعي الأمهات للعناية بأنفسهم في فترة الحمل والولادة والرضاعة للتغلب على حالات الوفاة في هذه الفترة سواء للأم أو الطفل.

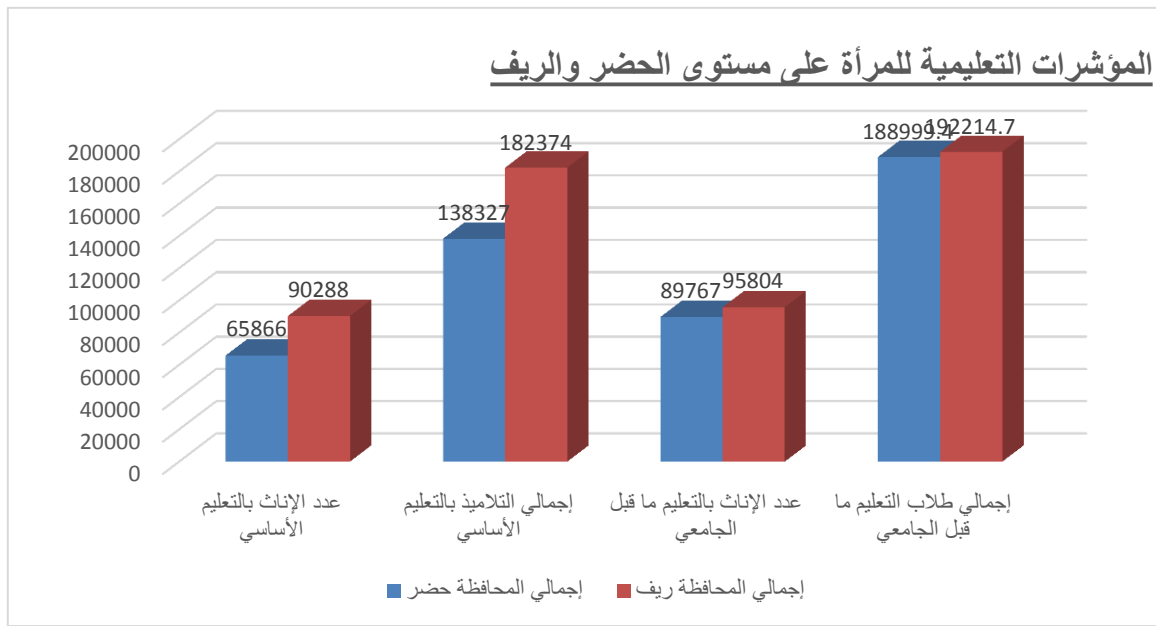
4 - المؤشرات التعليمية بالنسبة للمرأة في المحافظة:

م	مركز / مدينة / حي	البيان	عدد الإناث بالتعليم الأساسي	إجمالي التلاميذ بالتعليم الأساسي	نسبة الإناث بالتعليم الأساسي لإجمالي التلاميذ بالمرحلة	عدد الإناث بالتعليم ما قبل الجامعي	إجمالي طلاب التعليم ما قبل الجامعي	نسبة الإناث بالتعليم ما قبل الجامعي لإجمالي الطلاب
1	مركز ومدينة الإسماعيلية	حضر	41640	86589	48.1%	54535	113669	48.0%
		ريف	24907	50507	49.3%	25538	52690	48.5%
2	مركز ومدينة أبو صوير	حضر	3284	6641	49.5%	4859	10389	46.8%
		ريف	15393	31502	48.9%	16474	33648	49.0%
3	مركز ومدينة فايد	حضر	5176	11479	45.1%	6961	14986	46.5%
		ريف	10401	20266	51.1%	11623	23307	49.9%
3	مركز ومدينة	حضر	2877	6882	41.8%	5051	11615	43.5%

52.1%	17770	9265	52.1%	16715	8701	ريف	التل الكبير	
47.8%	15804	7561	46.9%	11800	5531	حضر	مركز ومدينة القنطرة غرب	
47.8%	35989	17205	48.9%	32799	16030	ريف		
47.8%	10475	5010	48.3%	7905	3821	حضر	مركز ومدينة القنطرة شرق	4
47.5%	8981	4265	48.2%	8380	4037	ريف		
48.0%	12061	5790	50.3%	7031	3537	حضر	مركز ومدينة القصاصين الجديدة	5
57.7%	19830	11434	48.7%	22205	10819	ريف		
47%	188999.4	89767	47.6%	138327	65866	حضر	إجمالي المحافظة	
50%	192214.7	95804	49.5%	182374	90288	ريف		
49%	381214.1	185571	48.7%	320701	156154	إجمالي		

تاريخ البيان: فبراير_2024م

مصدر البيان: -مديرية التربية والتعليم



التعليق: -يتضح من الجدول السابق ما يلي:

1- أن إجمالي عدد الإناث بالتعليم الأساسي عن عام 2023م على مستوى المحافظة بلغ (156154) أنثى بنسبة 49% من إجمالي اعداد التلاميذ بالتعليم الأساسي وموزعين على الحضر بنسبة بلغت نحو 42% وعلى الريف بنسبة بلغت نحو 58% وقد استأثر مركز ومدينة الإسماعيلية بأكثر عدد من الإناث بالتعليم الأساسي بنسبة بلغت نحو 43% من إجمالي الإناث بالتعليم الأساسي على مستوى المحافظة بينما جاء مركز ومدينة القنطرة شرق بأقل عدد من الإناث بالتعليم الأساسي بنسبة بلغت نحو 5% من إجمالي الإناث بالتعليم الأساسي على مستوى المحافظة.

2- بلغ إجمالي عدد الإناث بالتعليم ما قبل الجامعي عن عام 2023م على مستوى المحافظة (185571) أنثى بنسبة بلغت نحو 49% من إجمالي عدد الطلاب في التعليم ما قبل الجامعي موزعين على الحضر

بنسبة بلغت نحو 48% وعلى الريف بنسبة بلغت نحو 52% و قد استأثر مركز ومدينة الإسماعيلية بأكبر عدد من الإناث بالتعليم ما قبل الجامعي على مستوى المحافظة بنسبة بلغت نحو 43% من إجمالي الإناث بالتعليم ما قبل الجامعي بينما جاء مركز ومدينة القنطرة شرق بأقل عدد من الإناث بالتعليم ما قبل الجامعي بنسبة بلغت نحو 5% من إجمالي الإناث بالتعليم ما قبل الجامعي على مستوى المحافظة.

التوصيات: -

- العمل على ترسيخ أهمية تعليم الإناث لما له من الأثر الكبير في إكسابهم المعارف والمعلومات والمهارات التعليمية النظرية والتطبيقية الأساسية التي تمكنهم من القيام بأنشطة حياتهم ومسئولياتهم اليومية والمستقبلية مما ينعكس إيجاباً على قدرتهم على التعامل مع أطفالهم مستقبلاً، وتربيتهم وتنشئتهم النشأة السليمة القائمة على الأسس العلمية والتربوية السليمة، وخروج أجيالاً مثقفة واعية قادرة على النهوض بالمجتمع المستقر الخالي من المشاكل والجرائم.

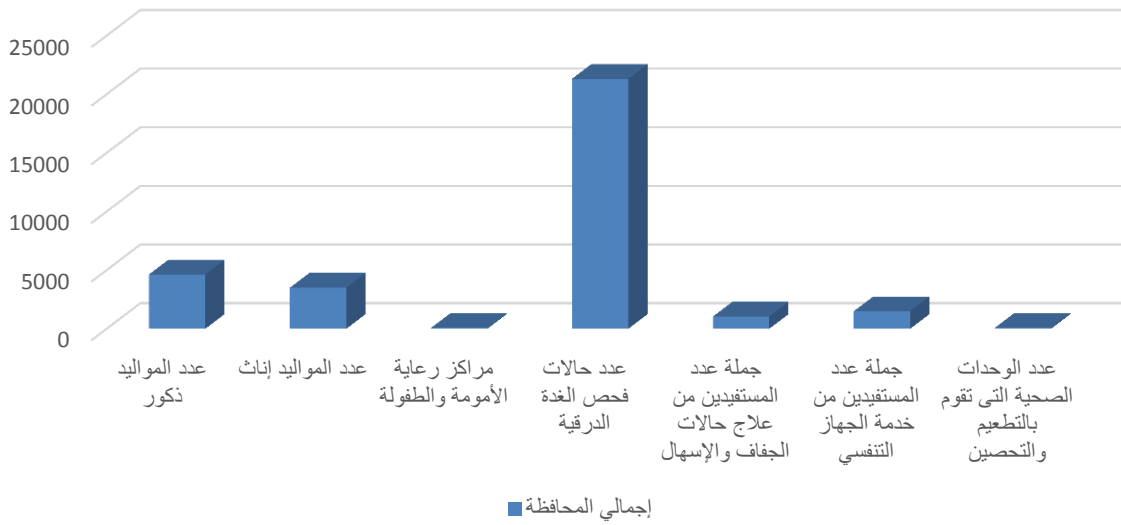
5- رعاية الأمومة والطفولة في مراكز المحافظة:

م	مركز / مدينة / حي	البيان	عدد الإناث في سن الإنجاب	عدد المواليد		مراكز رعاية الأمومة والطفولة	عدد المترددات على وحدات/ مراكز رعاية الأمومة والطفولة		جملة عدد المستفيدين من علاج حالات الجفاف والإسهال	جملة عدد المستفيدين من خدمة الجهاز التنفسي	عدد الوحدات الصحية التي تقوم بالتطعيم والتحصين
				ذكور	إناث		رعاية حمل	حالات ولادة			
1	مركز ومدينة الإسماعيلية	حضر	95927	2164	2825	14	1908	6836	432	1358	11
		ريف		172	197		3217				
		إجمالي		2336	3022		1908	6836			
2	مركز ومدينة التل الكبير	حضر	17714	114	163	13	1177	4379	115	0	3
		ريف		79	75		1746				
		إجمالي		193	238		1177	4379			
3	مركز ومدينة القنطرة غرب	حضر	26629	54	77	11	349	1715	80	0	1
		ريف		218	312		4681				
		إجمالي		272	389		349	1715			
4	مركز ومدينة القنطرة شرق	حضر	10251	67	105	7	807	1904	100	0	3
		ريف		16	32		1928				
		إجمالي		83	137		807	1904			
5	مركز ومدينة فايد	حضر	23690	171	236	6	811	1579	0	0	2
		ريف		84	112		2973				
		إجمالي		255	348		811	1579			
6	مركز ومدينة القصاصين الجديدة	حضر	19983	104	130	9	724	4912	246	9	3
		ريف		70	86		3013				
		إجمالي		174	216		724	4912			
7	مركز ومدينة أبو صوير	حضر	35808	38	55	9	1799	5412	70	131	1
		ريف		157	225		3758				
		إجمالي		195	280		1799	5412			
إجمالي المحافظة	إجمالي المحافظة	حضر	230001	2712	3591	69	7575	26737	1043	1498	24
		ريف		796	1039		21316				
		إجمالي		3508	4630		7575	26737			

مصدر البيان: مديرية الشئون الصحية

تاريخ البيان: فبراير 2024م

رعاية الأمومة والطفولة في مراكز المحافظة:



التعليق: -يتضح من الجدول السابق ما يلي:

- 1- بلغ إجمالي اعداد الإناث في سن الإنجاب على مستوى المحافظة عن عام 2022م بلغ (230001) أنثى
- 2- بلغ إجمالي عدد المواليد عن عام 2023م (8138) مولود بنسبة بلغت نحو 57% ذكور ونسبة بلغت نحو 43% إناث وموزعين بنسبة 77% بالحضر، 23% بالريف
- 3- بلغ إجمالي عدد مراكز رعاية الأمومة والطفولة على مستوى المحافظة عن عام 2023م (69) مركز استأثر فيها مركز ومدينة الاسماعيلية بأعلى معدل من مراكز رعاية الأمومة والطفولة بنسبة 21% من الإجمالي وأقل معدل كان بمركز ومدينة فايد بنسبة 9% من الإجمالي.
- 3- بلغ إجمالي عدد المترددات على وحدات ومراكز رعاية الأمومة والطفولة على مستوى المحافظة عن عام 2023م (34312) سيدة وموزعين بنسبة 78% حالات رعاية حمل ونسبة بلغت نحو 22% حالات ولادة من اجمالي المترددات على وحدات ومراكز رعاية الأمومة والطفولة على مستوى المحافظة
- 4- أن إجمالي عدد حالات الفحص للغدة الدرقية عن عام 2023م بلغ (21316) فحص استأثر فيها مركز ومدينة القنطرة غرب بأعلى معدل من حالات الفحص للغدة الدرقية بنسبة 22% من الإجمالي وأقل معدل كان بمركز ومدينة التل الكبير بنسبة 8% من الإجمالي.
- 5- أن إجمالي عدد المستفيدين من علاج حالات الجفاف والإسهال عن عام 2023م بلغ (1043) مستفيد استأثر فيها مركز ومدينة الاسماعيلية بأعلى معدل من المتقيدين بنسبة 41% من الإجمالي وأقل معدل كان بمركز ومدينة ابو صوير بنسبة 7% من الإجمالي.
- 6- أن إجمالي عدد المستفيدين من خدمة الجهاز التنفسي عن عام 2023م بلغ (1498) مستفيد ووجد ان أكبر معدل استفادة كان بمركز ومدينة الاسماعيلية بنسبة 91% من الإجمالي
- 7- أن إجمالي عدد الوحدات الصحية التي تقوم بالتطعيم والتحصين حتى فبراير 2023م بلغ (71) وحدة صحية موزعة إلى نسبة بلغت نحو 34% في الحضر ونسبة بلغت نحو 66% في الريف.

التوصيات: -

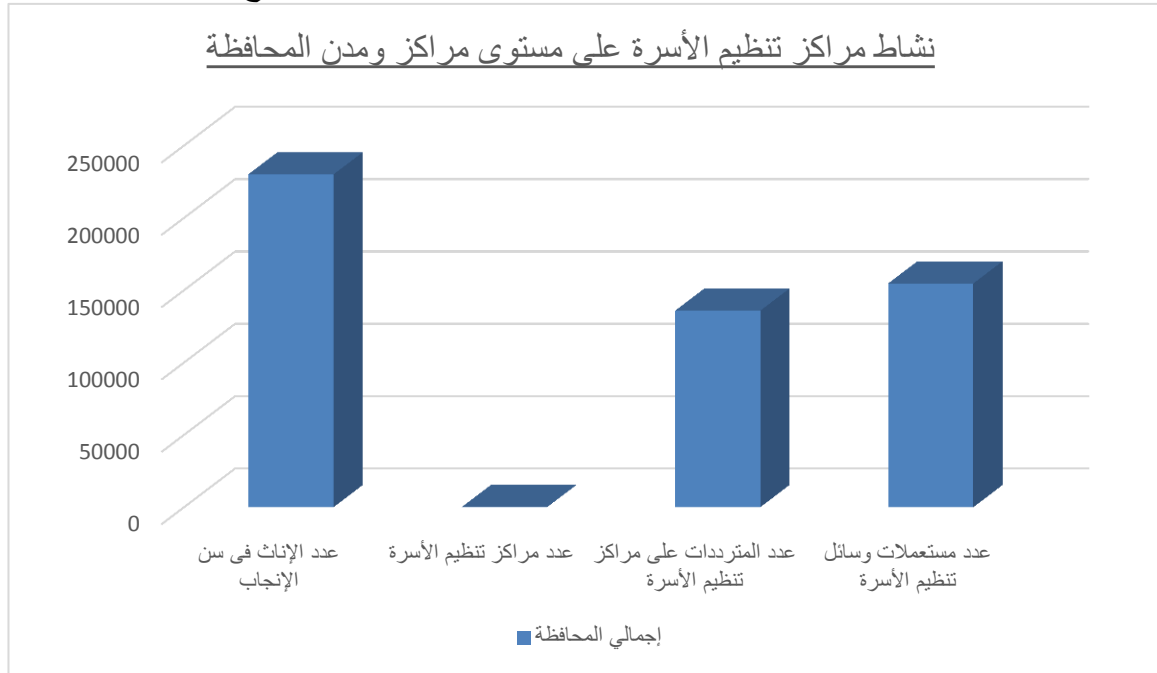
- ضرورة تقديم الرعاية الصحية للأم والطفل بداية من الحمل ووصولاً إلى الرعاية لما بعد الولادة خلال السنوات الأولى للطفل وخاصة خلال الأيام الأولى من الولادة لتقديم الحماية والدعم الصحي المناسب..

4- نشاط مراكز تنظيم الأسرة عن الفترة من 2024 /1/1 حتى 2024/12/31م

م	الشهر	عدد الإناث في سن الإنجاب	عدد مراكز تنظيم الأسرة		عدد المتردات على مراكز تنظيم الأسرة		نسبة المتردات لإجمالي الإناث في سن الإنجاب	عدد مستعملات وسائل تنظيم الأسرة		نسبة مستعملات وسائل تنظيم الأسرة
			ريف	حضر	ريف	حضر		ريف	حضر	
1	مركز ومدينة الإسماعيلية	95927	8	6	29653	30.9%	34369	22%		
2	مركز ومدينة التل الكبير	17714	9	3	21094	119.1%	23866	15%		
3	مركز ومدينة القنطرة غرب	26629	9	2	23831	89.5%	26949	17%		
4	مركز ومدينة القنطرة شرق	10251	6	1	11522	112.4%	14256	9%		
5	مركز ومدينة فايد	23690	5	1	10117	42.7%	12364	8%		
6	مركز ومدينة القصاصين	19983	6	2	20517	102.7%	21879	14.1%		
	مركز ومدينة أبو صوير	35808	8	1	19085	53.3%	20987	13.6%		
	إجمالي المحافظة	230001	51	16	135819	59.1%	154670	100%		

مصدر البيان: -مديرية الشؤون الصحية

تاريخ البيان: -فبراير 2024م



التعليق: -يتضح من الجدول السابق ما يلي:

- 1- بلغ إجمالي اعداد الاناث في سن الانجاب على مستوى المحافظة لعام 2022 (230001) انثي استأثرت فيها م.م الإسماعيلية بأعلى معدل من اعداد الاناث بنسبه 41.7% يليها م.م أبو صوير بنسبه 15.6% واقل معدل كان ب م.م القنطرة شرق بنسبه 4.5%.
- 2- استأثر م.م الإسماعيلية بأكبر عدد من مراكز تنظيم الاسرة بعدد 14 مركز بنسبه 21% من إجمالي يليه م.م التل الكبير بعدد 18 مركز بنسبه 20% من الإجمالي واقل معدل كان ب م.م فايد بنسبه 9%.
- بلغ إجمالي اعداد المترددات على مراكز تنظيم الاسرة 135819 مترددة استأثر فيها م.م الاسماعيلية بأعلى معدل بنسبه 22% من الإجمالي يليه م.م القنطرة غرب بنسبه 18% من الإجمالي واقل معدل كان ب م.م فايد بنسبه 7% من الإجمالي.
- بلغ إجمالي عدد مستعملات وسائل تنظيم الأسرة على مستوى المحافظة بعام 2023 (154670) مستعمله استأثر فيها م.م الإسماعيلية بأعلى معدل بنسبه 22% من الإجمالي يليه م.م القصاصين بنسبه 14.1% واقل معدل كان م.م فايد بنسبه 8% من الإجمالي.

التوصيات:

- ضرورة العمل على وجود استراتيجيه صحية اجتماعية ثقافية متكاملة لتنظيم الأسرة لخلق التوعية الصحية المناسبة للأسرة.

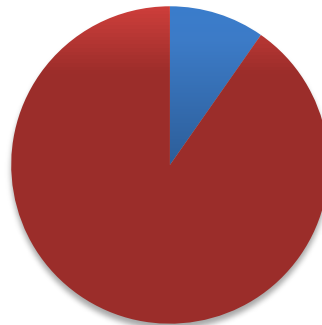
7 - رعاية الطفولة في سن الحضانة في عام 2023م:

ملاحظات	إجمالي عدد العاملين بدور الحضانة	إجمالي عدد الأطفال في دور الحضانة		عدد دور الحضانة	البيان	مركز / مدينة / حي	م	
		ذكور	إناث					
-	البيان غير متوفر	1040		113	حضر	مركز ومدينة الإسماعيلية	1	
-		147		15	ريف			
		38		3	حضر	مركز ومدينة أبو صوير	2	
		72		15	ريف			
		29		2	حضر	مركز ومدينة التل الكبير	3	
		17		7	ريف			
		15		1	حضر	مركز ومدينة القصاصين الجديدة	4	
		117		11	ريف			
		72		5	حضر	مركز ومدينة فايد	5	
		139		17	ريف			
		43		4	حضر	مركز ومدينة القنطرة غرب	6	
		141		13	ريف			
		39		3	حضر	مركز ومدينة القنطرة شرق	7	
		135		11	ريف			
			1276		131	حضر	الإجمالي	
			768		89	ريف		
			2044		220	إجمالي		

تاريخ البيان: فبراير 2024م

مصدر البيان: التضامن الاجتماعي

- رعاية الطفولة في سن الحضانة في عام 2024م:



■ إجمالي عدد الأطفال في دور الحضانة ■ عدد دور الحضانة ■

التعليق: -يتضح من الجدول السابق ما يلي:

- 1- بلغ إجمالي عدد دور الحضانة العاملة عن عام 2023م على مستوى المحافظة (220) وموزعين بنسبة بلغت نحو 60% بالحضر ونسبة بلغت نحو 40% بالريف استأثر فيهم مركز ومدينة الإسماعيلية باعلي معدل من اعداد ادور الحضانة بنسبة بلغت نحو 58% من اجمالي اعداد دور الحضانة على مستوي المحافظة بينما جاء مركز ومدينة التل الكبير بأقل عدد من دور الحضانة حيث بلغ عددهم (9) حضانات بنسبة نحو 4% من اجمالي دور الحضانة على مستوي المحافظة.
- 2- بلغ اجمالي اعداد الأطفال في دور الحضانة 2044 طفل وطفلة وموزعين بنسبة بلغت نحو 66% بالحضر وبنسبة بلغت نحو 38% بالريف استأثر فيهم مركز ومدينة الإسماعيلية بأكبر عدد من أطفال في دور الحضانة علي مستوي المحافظة حيث بلغ عددهم (1187) طفل بنسبة بلغت نحو 58% من اجمالي اعداد الأطفال في دور الحضانة علي مستوي المحافظة تليها مركز ومدينة القنطرة غرب بعد(184) طفل بنسبة بلغت نحو 9% من اجمالي اعداد الأطفال في دور الحضانة علي مستوي المحافظة بينما جاءت مركز ومدينة التل الكبير باقل عدد من الأطفال في دور الحضانة حيث بلغ عددهم (46) طفل بنسبة بلغت نحو 2% من اجمالي اعداد الأطفال فيدور الحضانة علي مستوي المحافظة .

❖ التوصيات: -

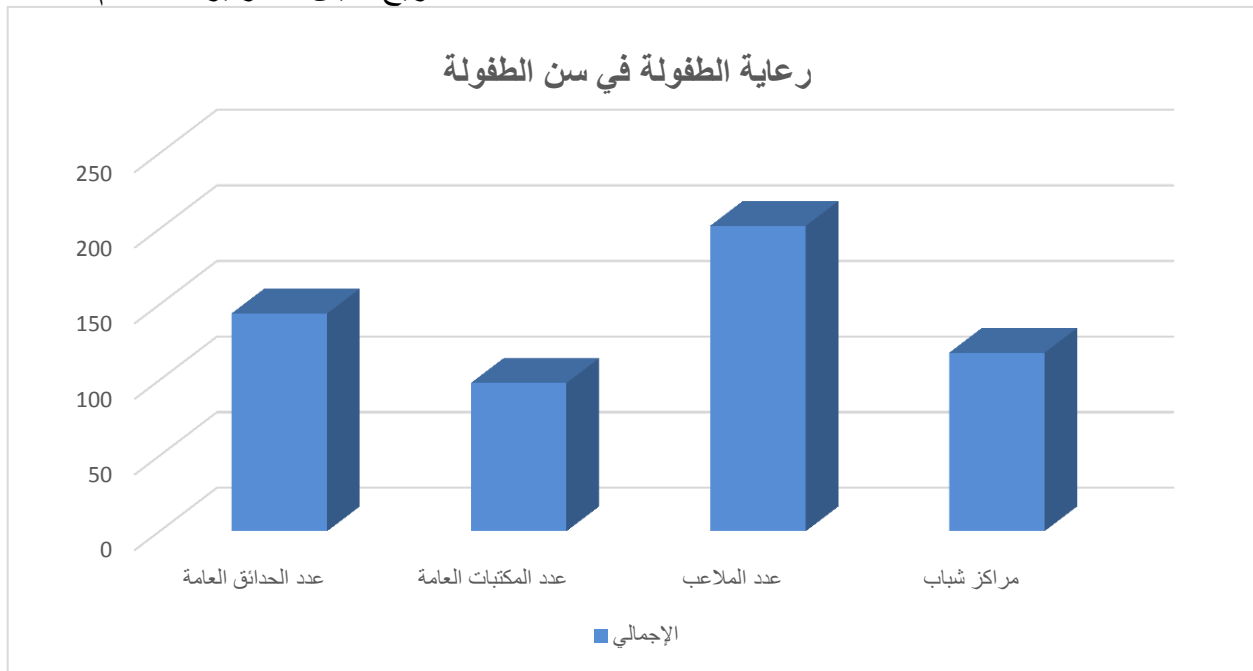
- العمل على تحسين البيئة المعيشية للأطفال بدور الحضانات وخاصة بالقرى الأكثر احتياجًا والخدمات المقدمة داخل هذه الدور من الناحية التربوية والفكرية والتعليمية والترفيهية.
- العمل على تعميم دور الحضانات النموذجية على مستوى المحافظة.
- متابعة وتطوير أنشطة الجمعيات من المشروعات المسندة من دور حضانة ومراكز تخاطب مع مراعاة منحها جميع.

8 - رعاية الطفولة في سن الطفولة:

مركز شباب	قصور الثقافة	بيوت الثقافة	المسارح ودور السينما	عدد الملاعب	عدد المكتبات العامة	عدد الحدائق العامة	إجمالي عدد الأطفال حتى سن 12 سنة		البيان	مركز / مدينة / حي	رقم
							إناث	ذكور			
8	1	1	4	18	10	65	12972	13114	حضر	مركز ومدينة الإسماعيلية	1
19	0	1	0	30	15		5427	5647	ريف		
1	0	0	0	2	1	0	1476	1552	حضر	مركز ومدينة أبو صوير	2
9	0	0	0	21	10		5802	6610	ريف		
1	0	0	0	3	1	2	1882	1881	حضر	مركز ومدينة القصاصين	3
18	0	0	0	26	14		2759	2984	ريف		
3	0	1	0	9	4	15	1839	1843	حضر	مركز ومدينة التل الكبير	4
16	0	0	0	23	11		1595	1703	ريف		
2	0	0	0	3	1	15	1361	1518	حضر	مركز ومدينة فايد	5
20	0	0	0	40	16		3444	3889	ريف		
1	0	0	0	1	1	42	2659	2978	حضر	مركز ومدينة القنطرة غرب	6
11	0	0	0	8	7		3937	4047	ريف		
2	0	2	0	4	3	5	1143	1218	حضر	مركز ومدينة القنطرة شرق	7
7	0	0	0	14	4		1294	1408	ريف		
118	1	5	4	202	98	144	47589	50390	الإجمالي		

مصدر البيان: - مديرية الشؤون الصحية

تاريخ البيان: فبراير 2024م



التعليق: -يتضح من الجدول السابق ما يلي:

1- بلغ إجمالي اعداد الأطفال حتى سن 12 عام على مستوى المحافظة حتى يوليو 2023م (97979) طفل بنسبة 7% من إجمالي اعداد سكان المحافظة وموزعين بنسبة بلغت نحو 51. % من الذكور وبنسبة بلغت نحو 49. % من الإناث. من الإجمالي استأثر م.م الاسماعيلية بأكثر عدد من الأطفال في هذا السن حيث بلغ عددهم (37159) طفل بنسبة بلغت نحو 38% من الإجمالي بينما كان أقل عدد من الأطفال في هذا السن في مركز ومدينة القنطرة شرق الجديدة حيث بلغ (5062) طفل بنسبة بلغت نحو 5%.

2- بلغ إجمالي عدد الحدائق العامة والمساحات الخضراء على مستوى المحافظة حتى يوليو 2023م (144) حديقة عامة ومسطح أخضر. وقد استأثر مركز ومدينة الإسماعيلية بالنصيب الأكبر من المساحات الخضراء والحدائق حيث بلغ (65) حديقة عامة ومسطح أخضر بنسبة بلغت نحو 45% من إجمالي المحافظة بينما كان أقل عدد من المساحات الخضراء والحدائق العامة في مركز ومدينة القنطرة شرق حيث بلغ (5) حديقة ومسطح أخضر بنسبة بلغت نحو 3% من إجمالي المحافظة.

3- بلغ إجمالي عدد المكتبات العامة التابعة لقصر الثقافة ومراكز الشباب والرياضة على مستوى المحافظة (98) مكتبة عامة موزعة على جميع المراكز والمدن بالمحافظة استأثر فيها م.م الاسماعيلية بأعلى معدل من اعداد المكتبات بمعدل بلغ نحو 26% من الإجمالي بينما كان أقل عدد من المكتبات العامة في مركز ومدينة القنطرة شرق حيث بلغ عددهم (7) مكتبات بنسبة بلغت نحو 7% من إجمالي المحافظة.

4- بلغ إجمالي اعداد الملاعب على مستوى المحافظة حتى يوليو 2023م (202) ملعب. وقد استأثر مركز ومدينة الإسماعيلية بالنصيب الأكبر من الملاعب حيث بلغ عددهم على نحو (48) ملعب بنسبة بلغت نحو 49% من إجمالي الملاعب بالمحافظة بينما كان أقل عدد من الملاعب في مركز ومدينة القنطرة غرب حيث بلغ عددهم (9) ملعب بنسبة بلغت نحو 9% من إجمالي المحافظة.

5- بلغ إجمالي اعداد المسارح ودور السينما على مستوى المحافظة حتى يوليو 2023م (4) حتى يوليو 2023م جميعهم منحصرين بمركز ومدينة الاسماعيلية حيث بلغ عددهم 4 مسارح ودور السينما 4- بلغ إجمالي اعداد بيوت الثقافة على مستوى المحافظة حتى يوليو 2023م (5) بيوت ثقافة. وقد استأثر فيها مركز ومدينة الإسماعيلية ومركز ومدينة القنطرة شرق بنفس المعدل من اعداد بيوت الثقافة حيث بلغ عددهم على نحو (2) بيت ثقافة بنسبة بلغت نحو 40% من إجمالي المحافظة بكلا منهم على حده وعدد 1 بيت ثقافة م.م التل الكبير بنسبة 20% من إجمالي اعداد بيوت الثقافة على مستوى المحافظة 5- بلغ إجمالي قصور الثقافة على مستوى المحافظة حتى يوليو 2023 عدد 1 قصر ثقافه منحصر ب م.م الإسماعيلية.

6- بلغ إجمالي عدد مراكز الشباب على مستوى المحافظة 118 مركز شباب استأثر فيهم م.م الإسماعيلية بأعلى معدل من اعداد مراكز الشباب على مستوى المحافظة بنسبه 23% يليه في ذلك م.م فايد بنسبه 19% واول معدل كان ب م.م القنطرة شرق بنسبه 7.6% من إجمالي اعداد مراكز الشباب على مستوى المحافظة.

التوصيات: -

- ضرورة الاهتمام بالمؤسسات الموجهة للطفل لتنمية قدراته الثقافية والاجتماعية

قطاع الرعاية الصحية

1- تطور المواليد ووفيات الأطفال الرضع بالمحافظة:

م	مركز / مدينة / حي	البيان	عام 2021		عام 2022		عام 2023	
			ريف	حضر	ريف	حضر	ريف	حضر
1	إجمالي المحافظة	ذكور	4974	12184	4586	11655	1039	3591
		إناث	4760	11426	4327	11143	796	2712
		إجمالي	9734	23610	8913	22798	1835	6303
2	إجمالي المحافظة	ذكور	8	144	9	177	33	298
		إناث	7	106	12	139	39	229
		إجمالي	15	250	21	316	72	527
3	إجمالي المحافظة	ذكور	47	70	19	80	269	331
		إناث	32	59	23	65		

269	331	42	145	79	129	إجمالي			
68	357	26	49	36	66	ذكور	عدد وفيات الأطفال دون الخامسة	إجمالي المحافظة	4
63	286	21	35	18	46	إناث			
131	643	47	84	54	112	إجمالي			
1	7	2	18	4	12	إناث	وفيات حوامل أثناء الحمل	إجمالي المحافظة	5

تاريخ البيان: 2024م

مصدر البيان: -مديرية الشؤون الصحية

التعليق: -يتضح من الجدول السابق ما يلي:

- 1- بالنظر إلى إجمالي عدد المواليد أحياء خلال الثلاث السنوات الأخيرة يتضح أن هناك انخفاض تدريجي حتى وصلت الاعداد لأقل معدل لها بعام 2023م من اعداد المواليد الاحياء حيث بلغ عددهم 8138 مولود بنسبة انخفاض بلغت نحو 74% عن عام 2022م
- 2- الارتفاع التدريجي في إجمالي عدد وفيات الأطفال حديثي الولادة خلال الثلاث سنوات الأخيرة على مستوى المحافظة حتى وصلت الاعداد لأعلى معدلاتها في عام 2023م حيث بلغ عددهم 599 حالة وفاة من حديثي الولادة بنسبة ارتفاع بلغت نحو 78% عن عام 2022م وموزعين بنسبة 55% من الذكور و45% من الاناث
- 3- الارتفاع التدريجي في اعداد وفيات الأطفال الرضع خلال الثلاث سنوات الأخيرة حتى وصلت الاعداد لأعلى معدل ارتفاع بعام 2023 حيث بلغ عددهم 600 طفل متوفى من الرضع بنسبة ارتفاع بلغت نحو 221% عن عام 2022م والذي بلغ عددهم 187 وموزعين بنسبة 55% بالحضر و45% بالريف
- 4- بالنظر إلى إجمالي عدد وفيات الأطفال دون الخامسة على مستوى المحافظة خلال الثلاث السنوات الأخيرة نجد ان هناك تذبذب ما بين الزيادة والنقص خلال الثلاث سنوات الاخيرة استأثر فيها عام 2023 بأعلى معدل وفيات من الأطفال دون الخامسة حيث بلغ عددهم على نحو 774 حالة وفاه بمعدل ارتفاع بلغ 491% عن عام 2022م

5- تذبذب إجمالي عدد وفيات الحوامل أثناء الحمل ما بين الزيادة والنقصان خلال الثلاث سنوات الأخيرة استأثر فيها عام 2022م بأعلى معدل ارتفاع حيث بلغ عددهم 20 حالة وفاه من الحوامل وبنسبة ارتفاع بلغت نحو 150% عن عام 2023م والذي بلغ عددهم 8 حالات

التوصيات: -

- العمل على تقديم خدمات الرعاية الأساسية للأطفال وإلى تحسين نوعية الرعاية وتوفير خدمات الرعاية الماهرة للأمهات أثناء فترة الحمل، وكذلك خلال الولادة وبعدها، للحد من معدلات وفيات الأطفال
- ضرورة الاكتشاف المبكر للأمراض وتقديم الرعاية الصحية المناسبة للأطفال.
- العمل على تقديم التدريب المناسب لمقدمي الخدمات الصحية للأطفال.
- الاهتمام بتغذية الأطفال وتوعية الأمهات لإتباع ممارسات النظافة المناسبة في التعامل مع الأطفال.

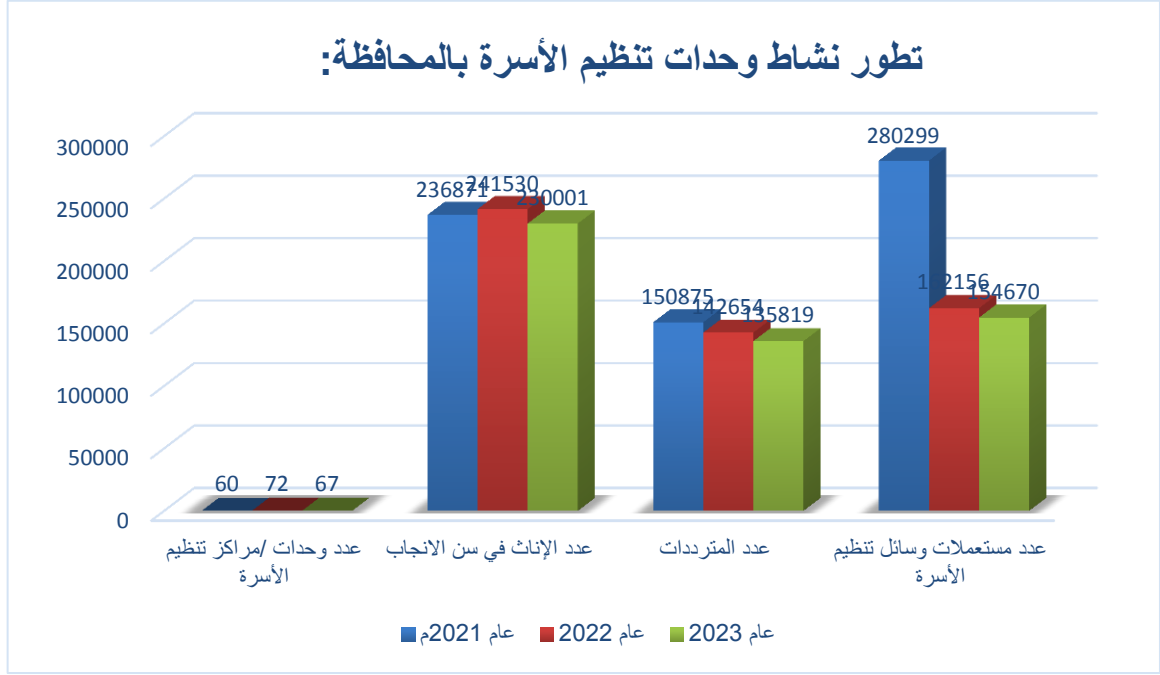
2 - تطور نشاط وحدات تنظيم الأسرة بالمحافظة:

م	مركز / مدينة / حي	البيان	عام 2021م		عام 2022		عام 2022م	
			حضر	ريف	حضر	ريف	حضر	ريف
1	إجمالي المحافظة	عدد وحدات /مراكز تنظيم الأسرة	22	38	23	49	16	51
2		عدد الإناث في سن الانجاب	236871		241530		230001	
3		عدد المترددات	49136	101739	142654		135819	
4		عدد مستعملات وسائل تنظيم الأسرة	85462	194837	162156		154670	

مصدر البيان: -مديرية الشؤون الصحية

تاريخ البيان: -فبراير 2024م

تطور نشاط وحدات تنظيم الأسرة بالمحافظة:



التعليق: -يتضح من الجدول السابق ما يلي:

- 1- بالنظر إلى إجمالي عدد وحدات /مراكز تنظيم الأسرة خلال الثلاث السنوات الأخيرة يتضح أن هناك تذبذب في اعداد وحدات / مراكز تنظيم الأسرة ما بين الزيادة والنقصان خلال سنوات المقارنة استأثر فيها عام 2022 بأعلى معدل حيث بلغ عددهم 72 وحده بنسبة ارتفاع بلغت نحو 7% عن عام 2023م
- 2- تذبذب إجمالي عدد الإناث في سن الإنجاب ما بين الزيادة والنقصان خلال الثلاث سنوات الأخيرة استأثر فيها عام 2021 بأعلى معدل حيث بلغ عددهم 150875 مترددة بنسبة ارتفاع بلغت نحو 11% مقارنة بعام 2023
- 3- الانخفاض التدريجي في إجمالي عدد المترددات خلال الثلاث سنوات الأخيرة على مستوى المحافظة حتى وصلت الاعداد لأقل معدلاتها في عام 2023م حيث بلغ عددهم 135819 مترددة بنسبة انخفاض بلغت نحو 10% عن عام 2021م وبنسبة انخفاض 5% عن 2022
- 4- الانخفاض التدريجي في إجمالي اعداد مستخدمات وسائل تنظيم الأسرة خلال الثلاث سنوات حتى وصلت الاعداد لأقل معدل لها بعام 2023 حيث بلغ عددهم 154670 من المستخدمات لوسائل تنظيم الأسرة بنسبة انخفاض بلغت نحو 5% عن عام 2022م والذي بلغ عددهم 162156 من المستخدمات لوسائل تنظيم

التوصيات: -

- ضرورة الاستمرار في تكثيف حملات التوعية لتنظيم الأسرة مع ضرورة توفير خدمات تنظيم الأسرة وأدوية الصحة الإنجابية.

3 - نشاط التطعيم والتحصين للأطفال الرضع بالمحافظة عن عام 2023م:

م	مركز/ مدينة/ حي	البيان	BCG		الجرعة الصفرية		جرعة أولى		جرعة ثانية		جرعة ثالثة		جرعة رابعة		جرعة خامسة		جرعة منشطة		
			ريف	حضر	ريف	حضر	ريف	حضر	ريف	حضر	ريف	حضر	ريف	حضر	ريف	حضر	ريف	حضر	
1	إجمالي المحافظة	الحصبة	0	0	0	0	0	0	0	0	0	0	0	0	0	0	0	0	
2		الدرن	28650	0	0	0	0	0	0	0	0	0	0	0	0	0	0	0	0
3		شلل الأطفال	0	28392	29449	29447	29185	28998	29073	29718	0	0	0	0	0	0	0	0	0
4		اللقاح الثلاثي	0	0	0	0	0	0	0	0	0	0	0	0	0	0	0	0	0
5		إلتهاب الكبد الوبائي	0	0	29449	29447	29185	0	0	0	0	0	0	0	0	0	0	0	0
6		فيتامين (أ)	0	0	0	0	0	0	0	0	0	0	0	0	0	0	0	0	0
7		الغدة الكفية	0	0	29449	29447	29185	0	0	0	0	0	0	0	0	0	0	0	0

مصدر البيان: -مديرية الشؤون الصحية

تاريخ البيان: -فبراير 2024م

التعليق: -يتضح من الجدول السابق ما يلي:

- 1- يوجد 7 تطعيمات رئيسيه للأطفال الرضع ضد أمراض (الحصبة - الدرن - شلل الأطفال - اللقاح الثلاثي - الالتهاب الكبدي الوبائي - فيتامين (أ) - الغدة النكفية)
- 2- جرعتين تطعيم ضد مرض الحصبة تؤخذ جرعه + جرعه منشطه. بأجمالي 58791 جرعة تطعيم موزعه بنسبه 49 % للجرعة الاولى وبنسبه 51% للجرعة المنشطة
بلغ إجمالي عدد التطعيمات ضد مرض الدرن (28650) جرعة تطعيم
- 3- تم التطعيم ضد مرضي شلل الأطفال خلال عام 2023 بعدد 7 جرعات متمثلة في الجرعة الصفرية وعدد خمس جرعات متتالية بالإضافة لجرعه منشطه.
- 4- اما تطعيم اللقاح الثلاثي فقد بلغ عدد الاطفال الذين تم تطعيمهم على نحو 29719 طفل بمعدل جرعة منشطة لمرة واحدة لكل طفل
بلغ إجمالي اعداد التطعيمات ضد مرض الالتهاب الكبدي الوبائي 88081 جرعة تطعيم موزعين على عدد 3 جرعات متتالية
بلغ إجمالي اعداد التطعيمات لفيتامين أ 85791 تطعيم بعدد جرعتين متتاليتين
بلغ إجمالي اعداد التطعيمات ضد مرض الغدة النكافية 88081 تطعيم على عدد 3 جرعات متتالية

- التوصيات:

- زيادة الوعي الصحي بين المواطنين بأهمية هذه التطعيمات لأطفالهم في الوقت المحدد

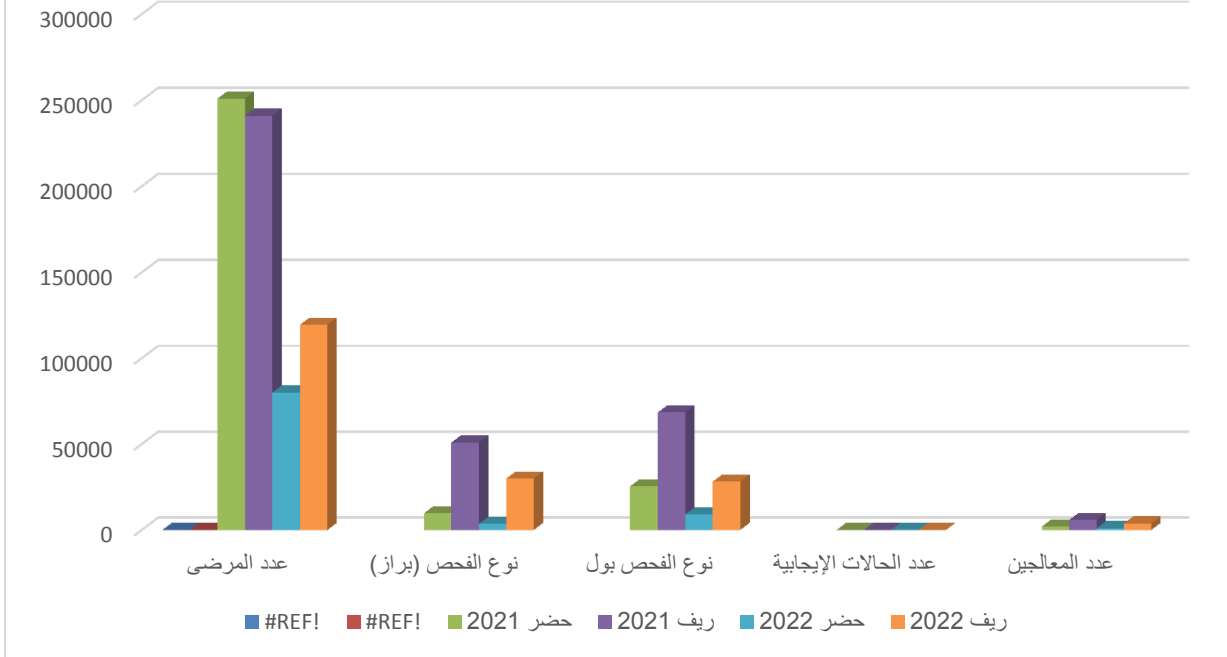
4- تطور نشاط مكافحة البلهارسيا بالمحافظة:

م	مركز/ مدينة/ حي	البيان	عام 2021م		عام 2022م		عام 2023م	
			ريف	حضر	ريف	حضر	ريف	حضر
1	إجمالي المحافظة	عدد المرضى	ذكور	250883	240992	119483	58251	105839
			إناث			80042		
			إجمالي					
2	إجمالي المحافظة	نوع الفحص (براز)	ذكور	9629	50900	29940	1912	29832
			إناث			3475		
			إجمالي					
3	إجمالي المحافظة	نوع الفحص (بول)	ذكور	25451	68422	38167	4937	32517
			إناث			9032		
			إجمالي					
4	إجمالي المحافظة	عدد الحالات الإيجابية	ذكور	4	16	1	0	5
			إناث			1		
			إجمالي					
5	إجمالي المحافظة	عدد المعالين	ذكور	1987	5833	3798	0	1
			إناث			1011		
			إجمالي					

مصدر البيان: -مديرية الشؤون الصحية

تاريخ البيان: -فبراير 2024م

تطور نشاط مكافحة البلهارسيا بالمحافظة



التعليق: -يتضح من الجدول السابق ما يلي:

- النظر إلى تطور نشاط مكافحة البلهارسيا خلال الثلاث سنوات الأخيرة يتضح أن - هناك انخفاض تدريجي بعدد مرضى البلهارسيا حتى وصلت الاعداد لأقل معدل لها بعام 2023 حيث بلغ عددهم 164090 مريض بنسبة انخفاض بلغت نحو 18% عن عام 2022 -الانخفاض التدريجي بعدد فحوصات البراز لمرضى البلهارسيا خلال سنوات المقارنة الثلاثة حتى وصلت الاعداد لأقل معدل لها بعام 2023 حيث بلغ عدد الفحوصات 31744 فحص براز بنسبة انخفاض بلغت نحو 5% عن عام 2022م - ايضاً وجد انخفاض تدريجي بعدد فحوصات البول لمرضى البلهارسيا خلال سنوات المقارنة الثلاثة حتى وصلت الاعداد لأقل معدل لها بعام 2023 حيث بلغ عددهم 37454 فحص بول بنسبة انخفاض بلغت نحو 21% عن عام 2022م
- تذبذب إجمالي عدد الحالات الإيجابية لمرض البلهارسيا ما بين الزيادة والنقصان خلال الثلاث سنوات الأخيرة استأثر فيها عام 2022م بأقل معدل انخفاض من إجمالي اعداد الحالات الايجابية حيث بلغ عددهم 2 حالة ايجابية يليها في ذلك عام 2022 حيث بلغ إجمالي عدد الحالات الايجابية بهذا العام على نحو 5 حالات بنسبة ارتفاع 150% عن عام 2022 وكان أكبر عدد من الحالات الايجابية بعام 2021 بعدد 20 حالة ايجابية
- شهد عام 2021 على أعلى معدل من اعداد الم'عالجين حيث بلغ عددهم (7820) تلاه انخفاض تدريجي في إجمالي اعداد المعالجين بعام 2022 بمعدل انخفاض بلغ نحو 39% واستمر هذا الانخفاض حتى وصل لأعلى معدلاته بعام 2023 بعدد حالة واحدة معالجة لهذا العام.

التوصيات:

- ضرورة التصدي لمرض البلهارسيا والقضاء على استيطانته في مصر بصورة نهائية

5 - التأمين الصحي:

م	مركز/ مدينة/ حي	البيان	مستشفيات التأمين الصحي	المنشآت الصحية المتعاقدة مع هيئة التأمين الصحي
1	مركز ومدينة الإسماعيلية	حضر	لا يوجد بيانات حيث تم تطبيق منظومه التأمين الصحي بالمحافظة	
		ريف		
		إجمالي		
2	مركز ومدينة أبو صوير	حضر		
		ريف		
		إجمالي		
3	مركز ومدينة فايد	حضر		
		ريف		
		إجمالي		
4	مركز ومدينة التل الكبير	حضر		
		ريف		
		إجمالي		
5	مركز ومدينة القصاصين الجديدة	حضر		
		ريف		
		إجمالي		
6	مركز ومدينة القنطرة غرب	حضر		
		ريف		
		إجمالي		
7	مركز ومدينة القنطرة شرق	حضر		
		ريف		
		إجمالي		
إجمالي المحافظة				

تاريخ البيان: فبراير 2024م

مصدر البيان: -مديرية الشؤون الصحية

التوصيات:

ضرورة تنفيذ قانون موحد لتنظيم جميع اعمال التأمين الصحي الشامل يكون له محددات رقابية لضمان جودة الخدمة الطبية وتحقيق التكافل والعدالة لكافة مستويات المواطنين.

1- المستفيدون من التأمين الصحي:

م	مركز/ مدينة/ حي	البيان	عدد المستفيدين	
			ذكور	إناث
			الإجمالي	
	مركز ومدينة الإسماعيلية	حضر		
		ريف		
		إجمالي		
	مركز ومدينة أبو صوير	حضر		
		ريف		
		إجمالي		
	مركز ومدينة فايد	حضر		
		ريف		
		إجمالي		
	مركز ومدينة التل الكبير	حضر		
		ريف		
		إجمالي		
	مركز ومدينة القصاصين الجديدة	حضر		
		ريف		
		إجمالي		
	مركز ومدينة القنطرة غرب	حضر		
		ريف		
		إجمالي		
	مركز ومدينة القنطرة شرق	حضر		
		ريف		
		إجمالي		
البيانات غير متوفرة				

مصدر البيان: -مديرية الشؤون الصحية

تاريخ البيان: -فبراير 2024م

التوصيات:

العمل على تطوير المنظومة الصحية بشكل كامل في المحافظة لتتناسب مع تطبيق منظومه التأمين الصحي الشامل بالمحافظة.
- تسجيل بيانات المستفيدين من التأمين الصحي الشامل في قاعدة بيانات مركزيه وتطوير المؤسسات الصحية التي ستعمل في منظومه التأمين الصحي الشامل..

تابع قانون رقم 2 لسنة 2018 اصدار قانون النظام التامين الصحي الشامل

٣٢ الجريدة الرسمية - العدد ٢ تابع (ب) فى ١١ يناير سنة ٢٠١٨

مادة (٣٤) :

لهيئة الاعتماد والرقابة الحق فى تقاضى مقابل عن إصدار شهادات الاعتماد والتسجيل والخدمات التى تقدمها للغير وفقاً لأحكام هذا القانون ، ويحدد مجلس الإدارة قيمة هذا المقابل مراعيًا فى ذلك نوع الخدمة المزدانة .

مادة (٣٥) :

تتم عمليات التقييم والاعتماد بموضوعية وشفافية ، ويحظر على كل من شارك فى أعمال التقييم أو الاعتماد تقديم استشارات أو دورات تدريبية للمنشأة محل التقييم أو أن يكون عضواً فى مجلس إدارتها أو الإفصاح عن البيانات والمعلومات المتعلقة بأعمال التقييم أو النتيجة النهائية للتقييم قبل صدور قرار هيئة الاعتماد والرقابة ، ومع مراعاة حكم المادة (٣٣) لا يجوز تعديل نتائج التقييم والاعتماد التى ينتهى إليها قرار هيئة الاعتماد والرقابة .

مادة (٣٦) :

مع مراعاة أحكام القانون رقم ٥١ لسنة ١٩٨١ بتنظيم المنشآت الطبية ، تلتزم المنشآت ومقدمو الخدمات الصحية العامة والخاصة بالحصول على شهادة الاعتماد بأى من مستوياتها المختلفة التى تحددها هيئة الاعتماد والرقابة ، وذلك خلال ثلاث سنوات من تاريخ دخول المحافظة الواقعة بها المنشأة فى نطاق تطبيق أحكام هذا القانون ، وإذا لم تلتزم المنشأة بذلك تقوم هيئة الاعتماد والرقابة بإخطار الجهات المعنية لاتخاذ الإجراءات اللازمة طبقاً للقوانين واللوائح المنظمة للعمل بها .

مادة (٣٧) :

تلتزم هيئة الاعتماد والرقابة بتقديم تقرير بنتيجة التقييم للمنشأة الطبية محل التقييم خلال ستين يوماً من تاريخ التقييم كحد أقصى ، وتحصل المنشأة على شهادة الاعتماد خلال ثلاثين يوماً من تاريخ إعلان نتائج التقييم .
وتحدد اللائحة التنفيذية لهذا القانون إجراءات التقييم والاعتماد .

مادة (٣٨) :

يلتزم المدير التنفيذي لهيئة الاعتماد والرقابة بتقديم تقرير سنوى إلى مجلس الإدارة عن نتائج أعمالها تمهيداً لعرضه على رئيس الجمهورية ومجلس الوزراء ومجلس النواب ، وينشر ملخص لهذا التقرير بإحدى الصحف القومية .

مادة (٣٩) :

يتعين على أجهزة الدولة والمنشآت الطبية معارضة هيئة الاعتماد والرقابة فى أداء مهامها وتيسير مباشرتها للأعمال اللازمة لتحقيق أهدافها . وتزويدها بما تطلبه من بيانات أو معلومات تتعلق بذلك .

الباب الثالث

مصادر التمويل

(الفصل الأول)

مصادر تمويل الهيئة

مادة (٤٠) :

تتكون موارد الهيئة مما يأتى :

أولاً - حصة المؤمن عليهم والمعاليين :

الاشتراكات التى يؤديها المؤمن عليهم الخاضعون لهذا القانون ، وفقاً للنسب الواردة بالجدول رقم (١) المرافق .

وفى حالة الجمع بين أكثر من وظيفة يلتزم المؤمن عليه بقيم الاشتراكات لكل ما يتحصل عليه من دخل .

الاشتراكات التى يلتزم بسدادها رب الأسرة عن الزوجة غير العاملة أو التى ليس لها دخل ثابت ، ومن يعيش فى كنفه من الأبناء والمعاليين طبقاً للجدول رقم (١) المرافق ،

ويستمر الاشتراك عن الأبناء والمعاليين حتى الالتحاق بعمل ، أو زواج الإناث .

الجريدة الرسمية - العدد ٢ تابع (ب) فى ١١ يناير سنة ٢٠١٨ ٣٣

ثانياً - حصة أصحاب الأعمال :

يلتزم أصحاب الأعمال المحددون بقوانين التأمينات الاجتماعية بأداء حصتهم عن اشتراكات العاملين لديهم بواقع (٤٪) شهرياً من أجر الاشتراك للعامل المؤمن عليه وبما لا يقل عن خمسين جنيهاً شهرياً ، نظير خدمات تأمين المرض والعلاج وإصابات العمل .

ثالثاً - المساهمات :

المبالغ التى يؤدونها المؤمن عليه عند تلقى الخدمة طبقاً للجدول رقم (٣) المرافق . ويعفى من دفع قيمة المساهمات غير القادرين الذين تتحمل الخزانة العامة قيمة اشتراكاتهم ، وذوو الأمراض المزمنة والأورام ، وذلك كلة طبقاً لقرار يصدر من رئيس مجلس الوزراء بتنظيم ضوابط الإعفاء .

رابعاً - عائد استثمار أموال الهيئة :

العائد الناتج من استثمار الأموال والاحتياطيات المتاحة لدى الهيئة وفقاً للاستراتيجية الاستثمارية التى تحدد قواعدها اللاتحة التنفيذية لهذا القانون .

خامساً - التزامات الخزانة العامة عن غير القادرين :

قيمة اشتراك المؤمن عليهم من فئات غير القادرين ، بمن فيهم المتعطلون عن العمل غير القادرين وغير المستحقين أو المستنفدون لمدة استحقاق تعويض البطالة وكذلك كل فرد من أفراد الأسرة المعالين ، وتتحمل الخزانة نسبة (٥٪) من الحد الأدنى للأجور المعلن عنه بالحكومة على المستوى القومى شهرياً عن كل منهم ، وذلك كلة على النحو الموضح بالجدول رقم (٤) المرافق .

سادساً - مقابل الخدمات الأخرى التى تقدمها الهيئة بخلاف ما يتضمنه هذا القانون

وذلك وفقاً لما يحدده مجلس إدارتها .

سابعاً - المنح الخارجية والداخلية والقروض التى تعقدتها الحكومة لصالح الهيئة

وفقاً للقواعد المقررة فى هذا الشأن .

ثامناً - الهبات والإعانات والتبرعات والوصايا التى يقبلها مجلس إدارة الهيئة

وفقاً للقواعد المقررة فى هذا الشأن .

تاسعاً - مصادر أخرى :

يتم تحصيل المبالغ التالية طبقاً لهذا القانون لصالح تمويل النظام :

خمسة وسبعون قرشاً من قيمة كل علبه سجاير مبيعة بالسوق المحلي سواء كانت محلية أو أجنبية الإنتاج ، على أن يتم زيادة تلك القيمة كل ثلاث سنوات بقيمة خمسة وعشرين قرشاً أخرى حتى تصل إلى مائة وخمسين قرشاً .

(١٠٪) من قيمة كل وحدة مبيعة من مشتقات التبغ ، بخلاف السجاير .

جنيه واحد يحصل عند مرور كل مركبة على الطرق السريعة التي تخضع لنظام تحصيل هذه الرسوم .

(٢٠) جنيهاً عن كل عام ، عند استخراج أو تجديد رخصة القيادة .

(٥٠) جنيهاً عن كل عام ، عند استخراج أو تجديد رخصة تسيير السيارات ذات السعة اللترية أقل من ١,٦ لتراً .

(١٥٠) جنيهاً عن كل عام ، عند استخراج أو تجديد رخصة تسيير السيارات ذات السعة اللترية ١,٦ لتراً وأقل من ٢ لتر .

(٣٠٠) جنيه عن كل عام ، عند استخراج أو تجديد رخصة تسيير السيارات ذات السعة اللترية ٢ لتر أو أكثر .

مبلغ يتراوح من (١٠٠٠) إلى (١٥٠٠٠) جنيه عند التعاقد مع النظام بالنسبة للعيادات الطبية ومراكز العلاج والصيدليات وشركات الأدوية ، وفقاً للقواعد التي تحددها اللائحة التنفيذية لهذا القانون .

(١٠٠٠) جنيه عن كل سرير عند استخراج تراخيص المستشفيات والمراكز الطبية .

مساهمة تكافلية ، بواقع (٠,٠٢٥٪) (اثنين ونصف في الألف) من جملة الإيرادات

السوية للمنشآت الفردية وللشركات أيًا كانت طبيعتها أو النظام القانوني الخاضعة له ،

والهيئات العامة الاقتصادية ولا تعد هذه المساهمة من التكاليف واجبة الخصم في تطبيق

أحكام قانون الضريبة على الدخل ، ويتم تحصيلها وفقاً للضوابط والإجراءات التي تحددها

اللائحة التنفيذية لهذا القانون .

(٥٠٪) من قيمة الإيرادات المحصلة عن لوائح تنمية الموارد الذاتية لتحسين كفاءة المستشفيات ، والصادرة بقرارى وزير الصحة رقمى ٢٣٩ لسنة ١٩٩٧ ، و ٢٠٠ لسنة ٢٠٠٢
طابع دمغة بفتنة خمسة جنيهاً باسم النظام يلصق على الطلبات التى تقدم إلى الهيئة وهيئة الرعاية وهيئة الاعتماد والرقابة ، وتحدد اللائحة التنفيذية لهذا القانون الطلبات التى يتم إعفاؤها من لصق هذا الطابع .
مادة (٤١) :

تلتزم الجهات التالية بسداد مستحقات الهيئة فى المواعيد المحددة قرين كل منها :
أولاً - بالنسبة للمؤمن عليهم الخاضعين لقوانين التأمينات الاجتماعية وأصحاب المعاشات :

١ - يلتزم صاحب العمل بسداد الاشتراكات المستحقة عليه شهرياً للهيئة القومية للتأمين الاجتماعى ، وتشمل : الحصة التى يلتزم بها ، والحصة التى يلتزم باستقطاعها من أجر المؤمن عليه لسداد الاشتراكات المستحقة عليه هو ومن يعولهم ، على أن يتم توريدها فى ذات مواعيد سداد اشتراكات التأمين الاجتماعى .

٢ - تلتزم الهيئة القومية للتأمين الاجتماعى باستقطاع قيمة اشتراك التأمين الصحى الشامل من صاحب المعاش والمستحقين عند استحقاق المعاش الشهرى ، وتوريدها شهرياً للهيئة .

٣ - تلتزم الهيئة القومية للتأمين الاجتماعى بسداد قيمة اشتراك التأمين الصحى الشامل عن المتعطلين عن العمل المستحقين لتعويض البطالة وفقاً لأحكام قانون التأمين الاجتماعى المشار إليه .

٤ - تلتزم الهيئة القومية للتأمين الاجتماعى بتحصيل اشتراكات التأمين الصحى الشامل المستحقة من الجهات المختلفة الخاضعة لقوانين التأمينات الاجتماعية مع اشتراكات التأمينات الاجتماعية .

نشاط التوثيق والمكتبة

التزويد

النشرة الإحصائية للعام الجامعي 2022-2023م

دراسات وابحاث

اسم الدراسة: - دراسة عن العمل التطوعي

اسم المؤلف: - مركز المعلومات ودعم اتخاذ القرار

يتناول الدراسة: -

مفهوم التطوع ولماذا يتطوع الفرد والتوصيات والتطوع في العمل الأهلي ودور المرأة في الانتخابات البرلمانية ومحاور مهام المرأة وما الذي تنتظره من المجلس القومي للمرأة ومقترحات خطة توعية للمرأة في الريف والخضر والمرأة في إطار الفهم الديمقراطي للمواطن وأشهر الشخصيات النسائية العالمية.

كتاب الشهر: -

اسم الكتاب: - ما تلاب

اسم المؤلف: - امين عبد المعبود

يتناول الكتاب

تشغيل ما تلاب والتعرف على بيئة وشريط العنوان والقوائم العلوية وقائمة إدارة الملفات والامامر والمتجهات فيكتور والتعامل معها وكيفية اخراج المنتج على الشاشة والدوال والعمليات الحسابية والجمل الشرطية وخطوات اعداد البرنامج والدوال التكرارية وحساب مجموع اعداد متتالية ونافذة عرض الرسومات البيانية وحفظها.

قرأت لك

اسم الكتاب: - خصال النفاق والمنافقين على نفاقهم ويبين صفات المنافقين والكذب من صفات المنافقين وشهادة الزور من أكبر الكبائر والظن والتجسس وخلف الوعد والخيانة والمتخاصم إذا خاصم فجر وتحريم الخصام

موضوعات البث الانتقائي

م	الموضوع	الجهة المرسل اليها
1	ما تلاب	اداره الحاسب الالي
2	خصال النفاق والمنفقين	اداره الشؤون الدينية

اسهامات المركز

إدارة

❖ صدر عدد جديد من النشرة الشهرية للمعلومات عن شهر فبراير 2023 متضمنة القطاعات الآتية: (قطاع الصحة ، قطاع السكان ، قطاع الرعايا الصحيه) هذا إلى جانب الأبواب الثابتة التي تتضمنها النشرة شهرياً.

❖ تتولى إدارة النشر إعداد بعض الأبواب الهامة بالنشرة الشهرية مثل (الاجتماعات واللقاءات الخاصة بالسيد / المحافظ –السيد/ المحافظ واستقبال سيادته لضيوف المحافظة من كبار رجال الدولة والمسؤولين وتفقد سيادته لمواقع العمل المختلفة بدائرة المحافظة بالإضافة الى الموضوعات الاختيارية).

❖ إعداد الردود على المكاتبات الواردة للإدارة من مختلف الجهات والمسؤولين ومتخذي القرار.

إدارة

❖ إدخال قرارات السيد المحافظ على الحاسب الآلي.

❖ تسجيل النشرات والدوريات والمجلات والمراجع والمطبوعات الواردة للمكتبة في سجلاتها الخاصة.

❖ ادخال الكتب والمراجع على الحاسب الألى على برنامج المكتبة.

❖ تدوين نشاط المكتبة في النشرة الشهرية التي يصدرها المركز.

❖ المشاركة في تجميع وتحليل قطاع الصحة لنشرة فبراير.

❖ تنفيذ التكاليفات الطارئة التي ترد من مكتب للسكرتير العام او من مركز معلومات مجلس الوزراء.

❖ تجهيز فقرة مع القانون لا درجها مع النشرة الشهرية لشهر فبراير

❖ التواصل المستم

❖ ر مع رؤساء المراكز والمدن للحصول على البيانات المطلوبة.

إدارة

❖ تم تجميع بيانات قطاع الصحة وقطاع السكان والزيادة الطبيعية وقطاع تنمية المرأة ورعاية الطفل وقطاع الرعاية الصحية وجارى اعدادهم وعمل مؤشرات احصائية لكل قطاع لاعداد نشره شهر فبراير 2023 وتم تحديث بيانات كل قطاع وتم الانتهاء من اعدادها بالاستعانة بالبيانات الواردة اليها من مديره الشؤون الصحية.

❖ اعداد المخاطبات الرسمية الخاصة بمركز المعلومات للجهات المختلفة

❖ متابعه جمع بيانات النشرة الشهرية والدليل الاحصائي الواردة اليها من الجهات المختلفة.

❖ تم اعداد بيان الإزلالات والتعديات على الأراضي الزراعية عن شهر فبراير بعد مخاطبه كافة المراكز والمدن ومديره الزراعة.

إدارة الحاسب

❖ تم استيفاء بيان المشكلات التشابكية عن شهر فبراير من جميع مديريات الخدمات بالمحافظة وتم اعداده وارساله لمجلس الوزراء.

❖ متابعه جمع ادخال بيانات الدليل الاحصائي وإدخال البيانات الواردة اليها من الجهات المختلفة.

❖ تحديث استمارة دليل الاتصال وارسالها لمجلس الوزراء.

❖ تتولى إدارة الحاسب إعداد بعض الأبواب الهامة بالنشرة الشهرية مثل (النشاط الإعلامي) والرسوم البيانية بالنشرة

❖ إدخال بيان حصر سيارات الركوب على مستوى محافظة الإسماعيلية لقاعده بيانات الحصر وإرسالها للهيئة العامة للخدمات الحكومية.

❖ تجميع وإدخال استمارات رخص المباني على قاعدة بيانات الخاصة بمجلس الوزراء للمراكز والمدن على مستوى المحافظة.

❖ تجميع وتنسيق وطباعة بيان تقييم رؤساء المراكز والمدن على مستوى المراكز والمدن بمحافظة الإسماعيلية أسبوعيا ويتم تسليمه الاربعاء من كل اسبوع لمكتب السيد نائب المحافظ

❖ التواصل المستمر مع رؤساء المراكز والمدن للحصول على البيانات المطلوبة.

❖ المتابعة المستمرة لشبكة الانترنت الخاصة بمركز المعلومات.

المتابعة الميدانية

خطة المتابعة والدعم للمراكز ووحدات المعلومات التابعة
لمركز المعلومات ودعم اتخاذ القرار بالمحافظة

جاري إعداد خطة متابعة ميدانية لمراكز المعلومات بالوحدات المحلية التابعة لديوان عام المحافظة وكذلك المديریات الخدمية بالمحافظة تتناسب مع الخطة المطروح وضعها لإعادة هيكلة الوحدات المعلوماتية بما يتناسب مع تطبيق مشروع التحول الرقمي بالمحافظة وتنفيذ البيئة المعلوماتية الإلكترونية المستهدفة وذلك لتحديد الاحتياجات والمستلزمات التي تتناسب مع المشروع بما تشمله من استراتيجیة تطوير مهارات العاملين بالمراكز وكذلك التطبيقات التي يجب استخدامها في هذه المرحلة وإمكانيات الأجهزة المتاحة حالياً واحتياجاتها من صيانة أو ترقية كذلك دراسة إعادة صياغة المهام المنوط بها هذه المراكز بما يتناسب مع طبيعة المهام المطلوبة في بيئة التحول الرقمي

نموذج استطلاع الرأي

الاسم / الوظيفة /

- 1- هل تود الاستمرار في امدادك بنسخة من النشرة خلال الشهر القادم؟ نعم () لا ()
- 1- ما رأيك في المؤشرات الجدولية والبيانات للقطاعات الخدمية؟ كافية () غير كافية ()
- 3- ما رأيك في حالة دعم القرار او التوقعات المستقبلية إن وجدت؟ مفيدة () غير مفيدة ()
- 4- هل تثق في اكمال ودقة وتحديث البيانات الواردة؟ نعم () لا ()
- 5- هل هناك عائد من هذه النشرة مع ذكر السبب؟

لا يوجد

نعم يوجد

6- هل تود اضافة أي موضوعات أو أبواب أخرى وما هي؟

.....
.....
.....
.....

يرسل رد استطلاع الرأي على البريد الإلكتروني: ismailia-gov@idsc.net.eg

شكر

لكل من عاون وساهم في تطوير النشرة المعلوماتية بالفكر والرأي والخبرة وكل من تفضل
وقام بملء هذا النموذج وإرساله إلينا